

# वार्षिक बुलेटिन

२०७६/७७



नेपाल सरकार

गृह मन्त्रालय

जिल्ला प्रशासन कार्यालय, पाल्पा

श्रावण



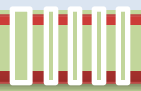
## प्रमुख जिल्ला अधिकारीको भनाई

जिल्ला स्थित सरकारी कार्यालय हरू न्यायिक निकाय , सुरक्षा निकायसँगको समन्वय र सहकार्यमा जिल्लाको समग्र शान्ति सुरक्षा कायम गर्ने, अवाञ्छित अपराधिक गतिविधिहरू हुन नदिने र अनपेक्षित रूपमा यस्ता घटनाहरू घटिहाले अपराधीलाई कानूनको दायरामा ल्याउने, नेपालको संविधान र स्थानीय प्रशासन ऐन लगायत संघ , प्रदेश र स्थानीय का नूनको अधिनमा रहि नेपाल सरकार, प्रदेश सरकार र स्थानीयतहबाट संचालित विकास निर्माणको काममा आवश्यक सहकार्य र समन्वय गर्ने तथा सम्पूर्ण जिल्लावासी, आमनागरिक, आन्तरिक तथा बाह्य पर्यटकहरूको आवतजावतमा सहजिकरण र सुरक्षा प्रदान गर्ने कार्य जिल्ला प्रशासन कार्यालय को मुख्य जिम्मेवारीमा पर्दछ ।

आफ्नो कार्यालयको दैनिक प्रशासन संचालन गरी नागरिकता , राहदानी, विभिन्न प्रकृतिका सिफारिसहरू प्रदान गर्ने विभिन्नक तहका विपद् व्यवस्थापन समितिसँग समन्वय गरी जिल्लामा आई पर्ने कोभिड लगायत विपद् जन्य परिस्थितिहरूको व्यवस्थापन गर्ने, प्रचलित कानून को अधिनमा रही आफ्नो क्षेत्राधिकार भित्रका अर्ध न्या यीक कार्यहरूको शुरू कारवा ही र न्या यीक नि रुपण गर्ने सम्मानित अदालतका फैसला कार्यान्वयन गर्ने गराउने, सार्वजनिक सम्पत्तिहरूको रेखरेख र संरक्षण गर्ने तथा विभिन्न संवैधानिक निकायहरू तथा आयोगहरूले प्रत्यायोजन गरेका कार्य हरू सम्पादन गर्न जिम्मेवारी समेत जिल्ला प्रशासन कार्यालयको कार्यक्षेत्र भित्र पर्ने गर्दछन । यसका साथै नेपाल सरकार, विषयगत मन्त्रालयहरू, प्रदेश सरकारले विभिन्न समयमा तोकेका थप जि म्मेवारी बहन गर्ने समेत जिल्ला प्रशासन कार्यालयको कर्तव्य हो ।

जिल्ला प्रशासन कार्यालयबाट सम्पादित सबै कार्यालयको अभिलेखिकरण गर्न सम्भव न भए पनि निश्चिन्त अवधिमा सम्पादित मुख्य- मुख्य कार्य हरूको अभिलेखिकरण गर्न सकिएको खण्डमा विगतमा भएका मुख्य कामहरूको अभिलेख रहने , भोलिका दिनमा सोही प्रकृतिका अन्य कार्य सम्पादन गर्न आवश्यक मार्गदर्शन र पृष्ठपोषण प्राप्त हुने आगामी दिनहरूमा प्रभावकारी कार्यसम्पादन गर्नको लागि उपयुक्त योजना रणनीति र प्राथमिकताहरू निर्धारण गरी सहजरूपमा कार्यान्वयन मार्फत लक्षित उपलब्धी प्राप्त गर्न सकिने र विभिन्न समयमा सम्पादित कार्यहरूको अभिलेखलाई दस्तावेजको रूपमा समेत उपयोग गर्न सकिने हुँदा नेपाल सरकार गृह मन्त्रालयका विभिन्न मितिका परिपत्र तथा मार्गनिर्देशनहरू लाई समेत ध्यान मा राखी आ. व. २०७६/७७ वर्षभरिमा गरिएका क्रियाकलाप समेटेर जिल्ला प्रशासन कार्यालय, पाल्पाले यो वार्षिक बुलेटिन प्रकाशन गरेको छ ।

हालसम्म अनवरत रूपमाआवश्यक मार्गदर्शन, पृष्ठपोषण, समन्वय र सहजीकरण गर्ने नेपाल सरकार, गृह मन्त्रालय र प्रदेश आन्तरिक मामिला तथा कानून मन्त्रालयका साथै सुरक्षा निकाय , स्थानीय तह, जिल्ला स्थित सम्पूर्ण कार्यालयहरू , राजनीतिक दल, संघ संस्था र संचारकर्मी लगायत सम्पूर्ण जिल्लावासी महानुभावहरूमा हार्दिक आभार प्रकट गर्दछु । यसै सन्दर्भमा कोभिड-१९ को



संक्रमण न्यूनिकरण , उपचार र यस सम्बन्धी व्यवस्थापनमा अहोरात्र खटिने स्थानीय तहका पदाधिकारी, स्वास्थ्यकर्मी र राजनैतिक नेतृत्वको योगदानलाई यस अवसरमा विशेष स्मरण गर्दै हार्दिक धन्यवाद ज्ञापन गर्न चाहन्छु ।

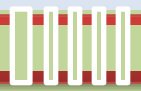
साथै वार्षिक क्रियाकलाप सम्पादन गर्न यस अगाडीका प्रमुख जिल्ला अधिकारीज्यूहरू र कार्यालयका सम्पूर्ण कर्मचारीलाई धन्यवाद दिदै आगामी दिनमा समेत सबैको निरन्तर सहयोग,समन्वय र सहकार्यको अपेक्षा गर्दछु ।

पाल्पा

.....  
(रमेश न्यौपाने)  
प्रमुख जिल्ला अधिकारी

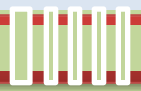
जिल्ला प्रशासन कार्यालय





## विषय सूची

१. परिचय
२. दृष्टिकोण
३. लक्ष्य
४. उद्देश्य
५. स्थानीय तहहरूको नामावली
६. निकायको काम, कर्तव्य र अधिकार (स्थानीय प्रशासन ऐन २०२८ बमोजिम तोकिएको कार्य)
- ७.१ जिल्ला प्रशासन कार्यालय पाल्पाको संगठनात्मक संरचना
- ७.२ निकायमा रहने कर्मचारीको संख्या र कार्यविवरण
८. हालसम्मका प्रमुख जिल्ला अधिकारीहरू
९. जिल्ला प्रशासन कार्यालयको भवन र सवारी साधनको विवरण
१०. जिल्ला प्रशासन कार्यालय, पाल्पाबाट प्रदान गरिने सेवा
११. सेवा प्रदान गर्ने निकायको शाखा र जिम्मेवार अधिकारी
१२. कार्यालय प्रमुख र सूचना अधिकारी
१३. सम्पादन गरेको कामको विवरण:- २०७६ श्रमण देखि २०७७ अषाढ मसान्तसम्म
१४. वार्षिक प्रगती



१५. विपद् व्यवस्थापन सम्बन्धी

१५.१. विपद् व्यवस्थापन समितिको बैठक र निर्णय

१५.२. विपद् व्यवस्थापन कोष सम्बन्धमा

१५.३. जिल्ला/स्थानीय तहका प्रमुख विपद् घटनाहरू

१५.४. जिल्ला तथा स्थानीय तहहरूबाट विपद् सम्बन्धी भए गरेका अन्य उल्लेख्य कार्यहरू

१५.५. विपद् व्यवस्थापनमा देखिएका समस्याहरू

१६. कोभिड-१९ रोकथाम, नियन्त्रण तथा उपचार सम्बन्धी

१७. अत्यावश्यक वस्तुको आपूर्ति र बजार अनुगमन

१८. जिल्ला प्रशासन कार्यालयमा पेश गरिने निवेदनको नमूना/ढाँचा

१९. तस्बीर

जिल्ला प्रशासन कार्यालय, पाल्पा

## १. परिचय

प्रदेश नम्बर ५ मा रहेका १२ जिल्ला मध्ये पाल्पा जिल्ला एक पहाडी जिल्ला हो। यस जिल्लाको सदरमुकाम तानसेनमा पर्दछ भने यसको क्षेत्रफल १३७३ वर्ग कि.मी रहेको छ। राष्ट्रिय जनगणना २०६८ को विवरण अनुसार पाल्पा जिल्लाको कुल जनसंख्या २,६१,१८० रहेको छ, जसमध्ये पुरुष १,१५,८४० (४४.३५%) र महिला १,४५,३४० (५५.६५%) रहेका छन्।

दुई वटा संघीय निर्वाचन क्षेत्र र ४ वटा प्रादेशिक निर्वाचन क्षेत्र रही स्थानीय तहको पुनः संरचना पश्चात् १० वटा स्थानीय तहमा विभाजन गरिएको पाल्पा जिल्लामा २ नगरपालिका र ८ गाँउपालिका रहेका छन् भने जसमा जम्मा ८१ वटा वडाहरू रहेका छन्।

## २. दृष्टिकोण

नेपालको संविधान तथा कानूनद्वारा प्रत्याभूत नागरिक स्वतन्त्रता, विधिको शासन, मानव अधिकार लगायत लोकतान्त्रिक मूल्य र मान्यतालाई सम्मान गर्ने दृष्टिकोण रहेको छ।

## ३. लक्ष्य

जिल्लामा जनताको माग र आधारभूत आवश्यकता अनुरूप स्थानीय प्रशासनलाई सञ्चालन गरी जिल्लामा भरपर्दो शान्ति-सुरक्षा कायम गर्नु यस कार्यालयको लक्ष्य रहेको छ।

## ४. उद्देश्य

जिल्लामा शान्ति-सुरक्षा कायम गरी जनताको जिउ, धन र स्वतन्त्रताको संरक्षण गर्ने र सार्वजनिक सेवा वितरणलाई प्रभावकारी बनाई सुशासनको प्रत्याभूति गराउने यस कार्यालयको मूलभूत उद्देश्यहरू रहेका छन्।

## ५. स्थानीय तहहरूको नामावली

### १ तानसेन नगरपालिका

तानसेन नगरपालिका पाल्पा जिल्लाको सदरमुकाम हो । जसको जनसंख्या ५०,४०५ र क्षेत्रफल १०९.८ वर्गकिलोमिटर रहेको छ । यस नगरपालिकालाई १४ वडामा विभाजन गरिएको छ ।

### २ रामपुर नगरपालिका

रामपुर पाल्पा जिल्लामा अवस्थित एउटा नगरपालिका हो । यस नगरपालिकाको क्षेत्रफल १२३.३४ वर्गकिलोमिटर रहेको छ । कुल जनसंख्या ३५,३९६ रहेको छ ।

### ३ रैनादेवी छहरा गाउँपालिका

रैनादेवी छहरा गाउँपालिका पाल्पा जिल्लामा अवस्थित छ । रैनादेवी छहरा गाउँपालिकाको कुल जनसंख्या २६,४६९ रहेको छ । रैनादेवी छहरा गाउँपालिकाको क्षेत्रफल १७५.८८ वर्गकिलोमिटर रहेको छ । यो गाउँपालिका ८ वडामा विभाजन गरिएको छ ।

### ४ रिब्दीकोट गाउँपालिका

रिब्दीकोट गाउँपालिका पाल्पा जिल्लामा अवस्थित छ । यस गाउँपालिकाको कुल जनसंख्या १८,७७० रहेको छ । रिब्दीकोट गाउँपालिकाको क्षेत्रफल १२४.५५ वर्गकिलोमिटर रहेको छ । यो गाउँपालिका ८ वडामा विभाजन गरिएको छ ।

### ५ तिनाउ गाउँपालिका

तिनाउ गाउँपालिका पाल्पा जिल्लामा अवस्थित छ । तिनाउ गाउँपालिकाको कुल जनसंख्या १९,०८५ रहेको छ । यस गाउँपालिकाको क्षेत्रफल २०२ वर्गकिलोमिटर रहेको छ । यो गाउँपालिका ८ वडामा विभाजन गरिएको छ ।

## ६ निस्दी गाउँपालिका

निस्दी गाउँपालिका पाल्पा जिल्लामा अवस्थित छ । निस्दी गाउँपालिकाको कुल जनसंख्या २२,६११ रहेको छ । निस्दी गाउँपालिका १९४ .५ वर्गकिलोमिटर क्षेत्रफलमा फैलिएको छ । यो गाउँपालिकाको केन्द्र साविकको मित्याल गा .वि.स.मा रहेको छ । यो गाउँपालिकाका वडा संख्या ७ रहेका छन् ।

## ७ पूर्वखोला गाउँपालिका

पूर्वखोला गाउँपालिका पाल्पा जिल्लामा अवस्थित छ । यस गाउँपालिकाको कुल जनसंख्या १९,५८९ रहेको छ । पूर्वखोला गाउँपालिकाको क्षेत्रफल १३८ .०५ वर्गकिलोमिटर रहेको छ । यो गाउँपालिका ६ वडामा विभाजन गरिएको छ ।

## ८ बगनासकाली गाउँपालिका

बगनासकाली गाउँपालिका पाल्पा जिल्लामा अवस्थित छ । बगनासकाली गाउँपालिकाको कुल जनसंख्या २१,३६१ रहेको छ । बगनासकाली गाउँपालिकाको क्षेत्रफल ८४.१७ वर्गकिलोमिटर रहेको छ । यो गाउँपालिका ९ वडामा विभाजन गरिएको छ ।

## ९ माथागढी गाउँपालिका

माथागढी गाउँपालिका पाल्पा जिल्लामा अवस्थित छ । माथागढी गाउँपालिकाको कुल जनसंख्या २५,०१७ रहेको छ । माथागढी गाउँपालिकाको क्षेत्रफल २१५ .५९ वर्गकिलोमिटर रहेको छ । यो गाउँपालिका ८ वडामा विभाजन गरिएको छ ।

## १० रम्भा गाउँपालिका

रम्भा गाउँपालिका पाल्पा जिल्लामा अवस्थित छ । रम्भा गाउँपालिकाको कुल जनसंख्या २०,१९० रहेको छ । रम्भा गाउँपालिकाको क्षेत्रफल ९४ .१२ वर्गकिलोमिटर रहेको छ । यो गाउँपालिका ५ वडामा विभाजन गरिएको छ ।

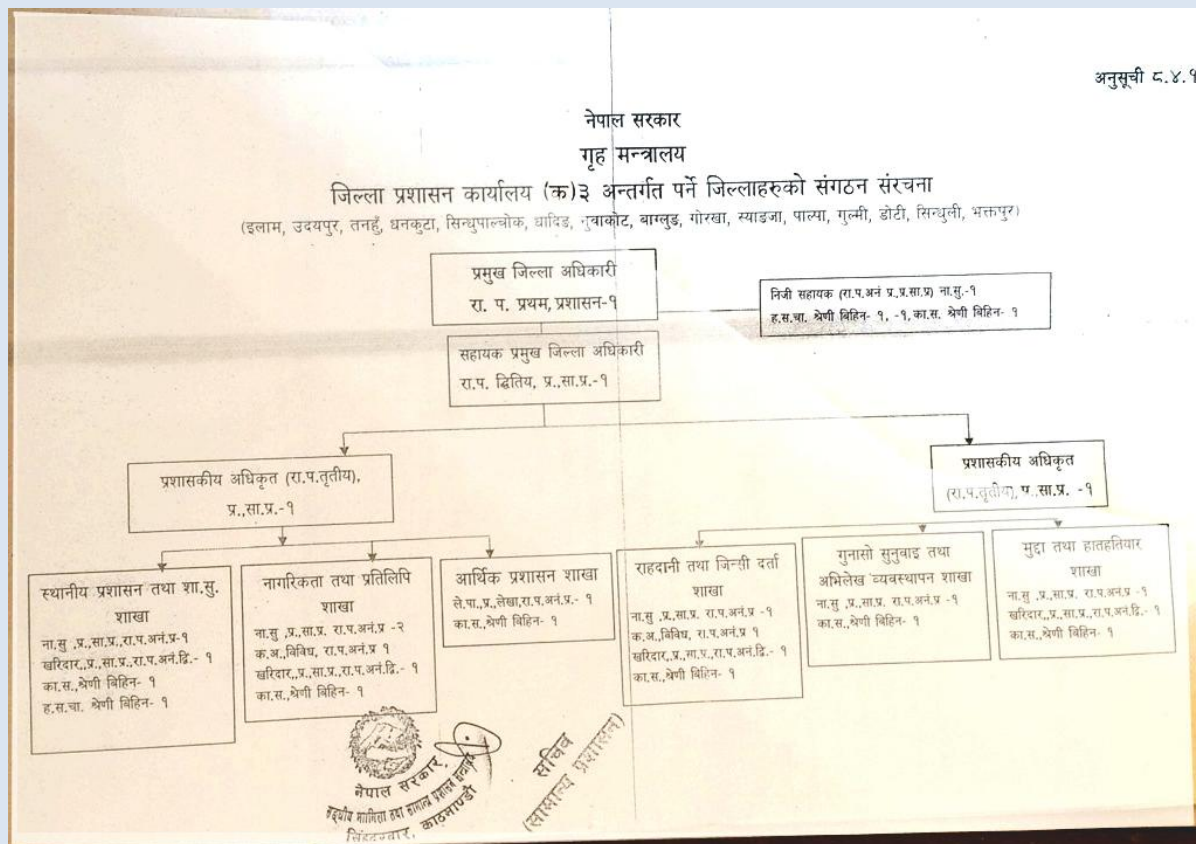
## स्थानीय तहको क्षेत्रफल र जनसंख्या विवरण तालिका

सि.नं.	स्थानीय तह	क्षेत्रफल (वर्ग किलोमिटर)	जनसंख्या	केन्द्र
१	तानसेन नगरपालिका	१०९.८	५०४०५	तानसेन
२	रामपुर नगरपालिका	१२३.३४	३५३९६	रामपुर
३	रैनादेविछहरा गाउँपालिका	१७५.८८	२६४६९	छहरा
४	रिब्दीकोट गाउँपालिका	१२४.५५	१८७७०	खस्यौली
५	तिनाउ गाउँपालिका	२०२	१९०८५	दोभान
६	निस्दी गाउँपालिका	१९४.५	२२६११	मित्याल
७	पूर्वखोला गाउँपालिका	१३८.५	१९५८९	रिङ्गनेरह
८	बगनासकाली गाउँपालिका	८४.१७	२१३६१	चिर्तुङधारा
९	माथागढी गाउँपालिका	२१५.५९	२५०१७	झडेवा
१०	रम्भा गाउँपालिका	९४.१२	२०१९०	पिपलडाँडा

### ६. जिल्ला प्रशासन कार्यालयको काम कर्तव्य र अधिकार (स्थानीय प्रशासन ऐन, २०२८)

- जिल्लामा शान्ति, व्यवस्था र सुव्यवस्था कायम राख्ने ।
- जिल्लामा संचालित विकासको कार्यहरूमा सहयोग र समन्वय गर्ने ।
- जिल्ला भित्र रहेका नेपाल सरकारको सम्पत्तिहरूको रेखदेख, सम्भार तथा मर्मत गर्ने गराउने ।
- नेपाल सरकारले दिएका आदेश वा निर्देशन अनुसारका काम कारवाही गर्ने ।

## ७.१ जिल्ला प्रशासन कार्यालय पाल्पाको संगठनात्मक संरचना



## ७.२ निकायमा रहने कर्मचारीको संख्या र कार्यविवरण:-

### कर्मचारी दरबन्दी विवरण

सि.नं.	पद	दरबन्दी संख्या
१	प्रमुख जिल्ला अधिकारी	१
२	सहायक प्रमुख जिल्ला अधिकारी	१
३	प्रशासकीय अधिकृत	२
४	नायब सुब्बा	७
५	लेखापाल	१
६	कम्प्यूटर अपरेटर	२
७	खरिदार	४
८	विवरण दर्ता अपरेटर	१
९	हलुका सवारी चालक	२
१०	कार्यालय सहयोगी	७

क्र.सं.	कोठा नं.	पद	नामथर	शाखा	सम्पर्क नं.
१	१	प्र.जि.अ.	रमेश न्यौपाने		९८५७०५७७७७
२	४	स.प्र.जि.अ.	दुर्गा बन्जाडे		९८५७०६०३३३३
३	११	प्रशासकीय अधिकृत	यज्ञशवर पन्थी		९८५७०६१७५६
४	१६	प्रशासकीय अधिकृत	रमा श्रेष्ठ		९८५७०६५५९०
५	९	लेखापाल	मन बहादुर थापा	लेखा शाखा	९८४७१७७५०१
६	१०	ना.सु.	लक्ष्मण घिमिरे	प्रशासन शाखा	९८४४७९४०६१
७		खरिदार	रन्जु कुमारी थापा क्षेत्री		९८४४७२२६५६
८		स.क.अ. करार	योगमागा गाहा		९८४७१००८४९
९	१३	ना.सु.	इन्दिरा श्रेष्ठ कार्की	राहदानी शाखा	९८४७१०३३७१
१०		खरिदार	बालकृष्ण तिवारी		९८४६१३५८३७
११	६	ना.सु.	दिनेश बस्याल	मुद्दा शाखा	९८४७१७०४५१
१२		खरिदार	लिलामणी नेपाल		९८४७४६७२४०
१३	१२	क.अ.	दिपेन्द्र श्रेष्ठ	सर्भर शाखा	९८४७१२८८५९
१४	१३	ना.सु.	हरि प्रसाद पन्थी	नारिकता शाखा	९८४७०४४९५४
१५		ना.सु.	ओम प्रकाश ढकाल		९८४१११४६३३
१६		खरिदार	किरण ढेंगा		९८४७१७३३०९
१७	७	ना.सु.	टेक बहादुर घर्ती	अभिलेख शाखा	९८६७१९०७७९
१८	१५	दर्ता अपरेटर	विष्णु कुमारी बिष्ट	राष्ट्रिय परिचयपत्र	९८६७७८६६८७
१९	१०	ह.स.चा	कृष्ण बहादुर राना	प्रशासन शाखा	९८४४७८९९९९
२०		ह.स.चा	सुरेश खाती		९८६०७८११५०
२१		का.स.	माया देवी पोडे		९८४७२३१०२८
२२		का.स.	नेत्र बहादुर खाती		९८४७०६७६३५
२३		का.स.	अमर बहादुर बोहरा		९८६७२०६४९०
२४		का.स.	एक बहादुर गाहा		९८४७२२२८९१

## द. हालसम्मका प्रमुख जिल्ला अधिकारीहरु

क्र.स.	नामथर	देखि	सम्म
१	लभ विक्रम शाह	२०२९	२०३१
२	राम कुमार श्रेष्ठ	२०३१	२०३२
३	पदम राज सुवेदी	२०३२	२०३२
४	हरि प्रसाद शर्मा	२०३३	२०३५
५	टेकनाथ भट्टराई	२०३५	२०३७
६	गजेन्द्र बहादर मुल	२०३७	२०३८
७	बाबुराम पौडेल	२०३८	२०४०
८	शरद कुमार भट्टराई	२०४०	२०४५
९	स्थानेश्वर शर्मा	२०४५	२०४५
१०	राम प्रसाद अरुण	२०४५	२०४६
११	बलराम कापर	२०४६	२०४७
१२	विष्णुराज कुसुम	२०४७	२०४७
१३	नवीन कुमार घिमिरे	२०४७	२०४८
१४	तीर्थ प्रसाद ज्ञवाली	२०४८	२०५०
१५	ललित बहादुर थापा	२०५०	२०५१
१६	भुवनेश्वर जोशी	२०५१	२०५२
१७	भरतमणि रिसाल	२०५२	२०५२
१८	विनोद शर्मा	२०५२	२०५३
१९	वामन प्रसाद न्यौपाने	२०५३	२०५४
२०	माधव प्रसाद ओझा	२०५४	२०५६
२१	जनार्दन नेपाल	२०५६	२०५८
२२	भानुभक्त पोखरेल	२०५८	२०६०
२३	श्रीवत्स आचार्य (का.मु)	२०६०	२०६०
२४	एकमणि नेपाल	२०६०	२०६२
२५	लक्ष्मण कुमार थापा	२०६२	२०६२।१०।१८
२६	बालकृष्ण पन्थी	२०६२।११।२४	२०६४।०२।२३

२७	शम्भु प्रसाद घिमिरे	२०६२।०२।२७	२०६६।०४।३०
२८	जनकराज रेग्मी	२०६६।०५।०३	२०६८।०३।०७
२९	टीकाराम शर्मा घिमिरे	२०६८।०३।१३	२०६९।०३।३१
३०	हरिप्रसाद मैनाली	२०६९।०४।१५	२०६९।११।२४
३१	शिवराज जोशी	२०६९।१२।१२	२०७१।०१।२५
३२	विष्णु कुमार कार्की	२०७१।०२।०१	२०७२।०२।३२
३३	प्रेमलाल लामिछाने	२०७२।०३।०२	२०७२।११।२३
३४	बाबुराम गाँतम	२०७२।११।२३	२०७४।०६।१९
३५	विष्णु प्रसाद ढकाल	२०७४।०६।२०	२०७५।०४।११
३६	मनोहर प्रसाद खनाल	२०७५।०४।३१	२०७६।०१।११
३७	वीरन्द्र कुमार यादव	२०७६।०१।१२	२०७६।०५।११
३८	उमेश कुमार ढकाल	२०७६।०५।१२	२०७६।१०।१४
३९	यादव सुवेदी	२०७६।१०।२६	२०७७।०२।२०
४०	रमेश न्यौपाने	२०७७।०२।२२	हालसम्म

## ९. जिल्ला प्रशासन कार्यालयको भवन र सवारी साधनको विवरण जग्गाको विवरण

क्र.सं.	ठेगाना / स्थानीय तह	कित्ता नं.	क्षेत्रफल	कैफियत
१	तानसेन नगरपालिका ४	२०३	५-९-१-१	दुवै कित्ता २०३ र ७६४ को जग्गामा कार्यालय भवन, आवास गरी ४ वटा भवन रहेको ।
२	तानसेन नगरपालिका ४	७६४	०-१५-१-१	
३	तानसेन नगरपालिका ४	२३४७	७-१०-०-१	पाल्पा दरबार रहेको र सो मा हाल पाल्पा दरबार संग्राहलय संचालन भएको

## सवारी साधनको विवरण

क्र.सं.	सवारी साधनको नाम	सवारी नं.	संख्या
१	बोलेरो जिप	वा २ झ ६१	१
२	टाटा सफारी	वा २ झ २१५०	१
३	डिस्कभर मोटरसाईकल	लु १ ब १२२३	१
४	यमाहा मोटरसाईकल	लु १ ब ४६४	१

## १०. जिल्ला प्रशासन कार्यालय पाल्पाबाट प्रदान गरिने सेवा:-

- शान्ति सुरक्षा सम्बन्धी
  - जिल्लामा शान्ति-सुरक्षा कायम राखेक ।
  - शान्ति-सुरक्षा सम्बन्धी निवेदन, ठाडो उजुरी र गुनासो व्यवस्थापन ।
- सेवा प्रवाह सम्बन्धी
  - नागरिकता वितरण
    - वंशजको आधारमा नागरिकता
    - अंगिकृत नागरिकता
  - राहदानी सिफारिश तथा वितरण ।
  - नाबालक परिचयपत्र ।
  - जनजाति/दलित प्रमाणित ।
  - साविकमा जारी भएका नाता प्रमाणित प्रमाणपत्रको प्रतिलिपि ।
  - हातहतियार र खरखजानाको इजाजत, नवीकरण र नियन्त्रण ।
  - संस्था दर्ता , संस्था नवीकरण , विधान संशोधन , पत्रिका दर्ता , छापाखाना दर्ता र संचालन स्वीकृति ।
- अनुगमन सम्बन्धी
  - बजार अनुगमन (स्थानीय तहको समन्वयमा)
  - जिल्ला स्थित कार्यालयहरूको समन्वय र अनुगमन
  - विकास निर्माण कार्यमा सहयोग, समन्वय र सहजिकरण ।
- विपद व्यवस्थापन सम्बन्धी
  - जिल्ला विपद् सम्बन्धी कार्ययोजना निर्माण
  - मनसुन पुर्व आपत्कालीन कार्ययोजना
  - विपद् न्यूनीकरणका लागि तयारी
  - विपद प्रतिकार्य पूर्व योजना, खोजी, उद्धार, सहयोग, क्षतिपूर्ति
- द्वन्द्व पिडितहरूलाई राहत वितरण ।
- मुद्दा तथा ठाडो उजुरी सम्बन्धी
  - सार्वजनिक मुद्दा ।
  - गुनासो वा ठाडो उजुरी ।
- हातहतियार इजाजत तथा नवीकरण सम्बन्धी
  - हातहतियार नामसरी, नवीकरण र स्वामित्व हस्तान्तरण ।

- संस्था दर्ता तथा नवीकरण सम्बन्धी सेवा
  - संस्था दर्ता / नवीकरण।
  - संस्थाको विधान संशोधन।
  - जिल्लामा संस्थाको शाखा खोल्ने स्वीकृति।
- राष्ट्रिय परिचय पत्र सम्बन्धी सेवा
  - नागरिकता प्रमाण पत्र लिएका व्यक्तिहरुको वैयक्तिक तथा जैविक विवरण संकलन गर्ने।
  - नेपाली नागरिकहरुको वैयक्तिक र जैविक विवरणहरुको केन्द्रिकृत रूपमा भण्डारण गर्ने।

#### ११. सेवा प्रदान गर्ने निकायको शाखा र जिम्मेवार अधिकारी:

सि.नं.	शाखा	जिम्मेवार अधिकारी
१	नागरिकता तथा प्रतिलिपी शाखा	यज्ञश्वार पन्थी, प्रशासकीय अधिकृत
२	मुद्दा तथा हातहतियार शाखा	रमा श्रेष्ठ, प्रशासकीय अधिकृत
३	राहदानी तथा जिन्सी दर्ता शाखा	रमा श्रेष्ठ, प्रशासकीय अधिकृत
४	अभिलेख व्यवस्थापन शाखा	यज्ञश्वर पन्थी प्रशासकीय अधिकृत
५	आर्थिक प्रशासन शाखा	मन बहादुर थापा, लेखापाल
६	राष्ट्रिय परिचयपत्र	विष्णु कुमारी खत्री, दर्ता कम्प्यूटर अपरेटर

#### १२. कार्यालय प्रमुख र सूचना अधिकारी:-

(क) कार्यालय प्रमुख:-

नाम : रमेश न्यौपाने

पद : प्रमुख जिल्ला अधिकारी

(ख) सूचना अधिकारी:-

नाम : दुर्गा बन्जाडे

पद : सहायक प्रमुख जिल्ला अधिकारी

१३. सम्पादन गरेको कामको विवरण:- २०७६ श्रावण देखि २०७७ अषाढ  
मसान्तसम्म

सि.नं.	सम्पादन गरेको काम	हालसम्मको जम्मा (२०७६/७७)	कैफियत
१	नयाँ नागरिकता वितरण -वशंज	५१४०	
२	वैवाहिक अंगीकृत नागरिकता	१	
३	प्रतिलिपि नागरिकता	१२७३	
४	राहदानी सिफारिस	३०६६	
५	राहदानी द्रुत सिफारिस	६४३	
६	राहदानी वितरण	३०४३	
७	संस्था दर्ता	२३	
८	संस्था नविकरण	१३०	
९	हातहतियार नविकरण	३७	
१०	मुद्दा दर्ता	५७	
११	मुद्दा फैसला	४३	
१२	नाबलक परिचयपत्र	१३५	
१३	व्यक्ति प्रमाणित लगायतका सिफारिस	३०७९	
१४	राष्ट्रिय परिचयपत्र विवरण संकलन	०	
१५	जिल्ला दररेट-२०७७ कायम	भएको	

## १४. वार्षिक प्रगती

आर्थिक वर्ष २०७६/०७७ को प्रगति विवरण		
<b>क. प्रशासन शाखा</b>		
क्र.सं.	कार्यको विवरण	संख्या
१	संस्था दर्ता	२३
२	नावालक परिचयपत्र	१६४
३	विवाह दर्ता (शुरु तथा अरु)	०
४	ठाडो उजुरी	१५
५	पत्रपत्रिका दर्ता	२
६	छापाखाना दर्ता	०
७	विविध सिफारिस	३०७९
८	हातहतियार नविकरण	३७
९	हातहतियार नामसारी	२
१०	व्यक्ति प्रमाणित लगायत पेन्सन सिफारिस	३०७९
<b>ख. नागरिकता शाखा</b>		
क्र.सं.	कार्यको विवरण	संख्या
१	बंशजको आधारमा नयाँ नागरिकता वितरण	५१४०
२	प्रतिलिपि नागरिकता वितरण	१२७३
३	बैवाहित अंगिकृत नागरिकता वितरण	१
४	जम्मा	६४१४
<b>ग. राहदानी शाखा</b>		
क्र.सं.	कार्यको विवरण	संख्या
१	साधारण सिफारिस	३०६६
२	दूत सिफारिस	६४३

३	राहदानी वितरण	३०४३
	जम्मा	६७५२
<b>घ. लेखा (राजश्व तर्फ)</b>		
क्र.सं.	कार्यको विवरण	राजश्व संकलन रु.
१	संस्था दर्ता/नवकरण	१,४९,३५०।-
२	हातहतियार (नवकरण/नामसारी)	१५००।-
३	राहदानी दस्तुर	१,६०,००,०००।-
४	अन्य प्रशासनिक	४०५०।-
५	प्रशासनिक दण्ड जरिवाना र जफत	८,२०,२८२।-
६	न्यायिक दण्ड जरिवाना र जफत	५५००।-
७	बेरुजु असुली	०
	जम्मा	
<b>ड. विपद् व्यवस्थापन तर्फ</b>		
क्र.सं.	कार्यको विवरण	संख्या
१	दैवि प्रकोप (आगजनी, चट्याड, वर्षा)	३६
३	द्वन्द्व पिडित	३
<b>च. कार्यालय तर्फ</b>		
क्र.सं.	कार्यको विवरण	रकम रु.
१	पूजीगत तर्फ कूल खर्च	७५०००० हजारमा
२	चालु तर्फ कूल खर्च	१५०८०००० हजारमा
<b>५. मूद्दा शाखा</b>		
क्र.सं.	कार्यको विवरण	संख्या
१	हातहतियार दर्ता	०
२	मुलुकी फौजदारी अपराध संहिता २०७४ बमोजिम दर्ता भएका	५७
३	कालो बजारी	०
४	खाद्य/क्षतीपूर्ति	०
५	यस आ.व.को जम्मा दर्ता	५७
६	गत आ.व.को जिम्मेवारी सरी आएको संख्या	२९
७	यस आ.व.मा फछ्यौट भएको संख्या	४३

८	फैसला हुन बाँकी मुद्दाको संख्या	४३
<b>ज. खाद्य तथा गुणस्तर सम्बन्धी अनुगमन तथा नियमन</b>		
क्र.सं.	कार्यको विवरण	संख्या
१	खाद्य नमूना संकलन	०
२	खाद्य सम्बन्धी मुद्दा दायर	०
<b>झ. बजार अनुगमन तथा नियन्त्रण सम्बन्धी कार्य</b>		
क्र.सं.	विवरण	संख्या
१	बजार अनुगमन	१५
<b>ञ. कार्यालय अनुगमन</b>		
क्र.सं.	कार्यको विवरण	संख्या
१	कार्यालय अनुगमन	३

## १५. विपद् व्यवस्थापन सम्बन्धी

### १५.१. विपद् व्यवस्थापन समितिको बैठक र निर्णय

आ.व. २०७६/७७ मा बसेको प्रमुख जिल्ला अधिकारीको अध्यक्षतामा ४ पटक बसेको विपद् व्यवस्थापन समितिको बैठकबाट भएका महत्वपूर्ण निर्णयहरू :

- क. सबै स्थानीय तहमा आवश्यक सामग्री सहित QRT र IRT लाई विपद् पूर्वतयारी तथा प्रतिकार्य योजना अनुरूप तत्काल परिचालक गर्न सकिने अवस्थामा सबै स्थानीय तहलाई अनुरोध गर्ने ।
- ख. उद्योग वाणिज्य संघ र व्यापार संघलाई प्रत्येक पसलमा अग्नी सुरक्षाको लागि कम्तिमा १ /१ वटा फायरबल राख्न र पेट्रोलपम्प, ग्यास व्यवसायीले आवश्यक संख्यामा फायरबल राख्न लगाउने अनुरोध गर्ने ।
- ग. सुख्खा मौसममा आगलागीका घटनाहरू तिव्र रूपमा हुनसक्ने संभावनालाई मध्यनजर गरि डिभिजन वन कार्यालयले सामुदायीक वन उपभोक्त समितिहरूलाई डढेलो नियन्त्रण रोकथामका बारेमा अन्तरक्रिया :-गोष्ठी र चेतनामूलक कार्यक्रम संचालन गर्ने ।
- घ. खानेपानी तथा सरसफाई डिभिजन कार्यालय र सिचाई डिभिजन कार्यालयबाट संचालन हुने योजनाहरूमा विपदको बेला तत्काल पानी खोली प्रयोग गर्न सकिने गरि संरचना निर्माण गर्ने ।
- ङ. सबै स्थानीय तहहरूलाई विपद् व्यवस्थापन प्रतिकार्य योजना २०७७ निर्माण गरि कार्यान्वयनमा ल्याउन अनुरोध गर्ने ।
- च. सलह किराको जोखिमलाई ध्यानमा राखी प्रधानमन्त्रि कृषि आधुनिकीकरण परियोजना र कृषि ज्ञान केन्द्रले स्थानीय तहहरूसँग निरन्तर सम्पर्क राखी कृषि बालीको जोखिम रोक्ने कार्य गर्ने ।

छ. विकास निर्माणका कार्य संचालन गर्दा कोरोना लगाय संभावित महामारिबाट जोगीन स्वास्थ्य र सुरक्षाका मापदण्ड अपनाउने ।

पाल्पा जिल्लामा कोभिड-१९ को रोकथाम नियन्त्रण र व्यवस्थापनको लागि २०७६ फाल्गुण देखि २०७७ असार मसान्तसम्म संचालन गरिएको बैठकको विवरण

सि.नं.	क्रियाकलाप	बैठक मिति
१	सचेतना सम्बन्धी बैठक	२०७६/११/२३
२	कार्य टोली (Task Team) गठन	२०७६/१२/०७
३	भारत लगायत तेश्रो मुलुकबाट आउने संभावित व्यक्तिको विवरण संकलन र क्वारेन्टिनको व्यवस्थापन	२०७६/१२/०९
४	अन्तर जिल्ला संचालन हुन सार्वजनिक सवारी साधन र टिप्पर संचालनमा रोक	२०७६/१२/१०
५	क्वारेन्टिनको सुरक्षा सम्बन्धमा	२०७६/१२/११
६	कमाण्ड पोष्ट स्थापना, मेडिकल सपोर्ट टिम गठन आपूर्ति व्यवस्थापन समिति र सूचना संकलन र सम्प्रेषण समिति गठन	२०७६/१२/१३
७	अस्पतालमा Fever Clinic स्थापना	२०७६/१२/१६
८	जिल्ला भित्रिने व्यक्ति अनिवार्य रूपमा क्वारेन्टिनमा बस्ने	२०७६/१२/१९
९	कोभिड १९ को व्यवस्थापनको लागि जिल्लास्तरिय समिति र कार्य जिम्मेवारी तोकी बनाईएको कार्ययोजना अनुमोदन	२०७६/१२/२२
१०	स्थानीय तहबाट भए/गरेका गतिविधिहरूको विश्लेषण	२०७६/१२/२३
११	अस्पताल मेडिकल टिम लगायत शान्ति सुरक्षा, उपचार रोकथाम र राहत वितरण, PRT गठन सम्बन्धमा	२०७६/१२/२६
१२	स्वाब संकलन र परिक्षण सम्बन्धमा	२०७६/१२/२८
१३	लकडाउनको प्रभावकारीता सम्बन्धमा	२०७७/०१/०३
१४	धार्मिक क्रियाकलाप र मानिसको जमघट सम्बन्धमा	२०७७/०१/१०
१५	भारतबाट आएका स्वाब संकलन सम्बन्धमा	२०७७/०१/१३
१६	कोभिडको जोखिमबाट सुरक्षित रहि विपद् व्यवस्थापन गर्ने सम्बन्धमा	२०७७/०१/१५
१७	PCR मेसिन सहितका स्वास्थ्य ताथ प्राविधिक जनशक्ति माग सम्बन्धमा	२०७७/०१/१७
१८	जिल्ला / स्थानिय तहबाट निगरानी समूह गठन सम्बन्धमा	२०७७/०१/२५
१९	विकास निर्माणका क्रियाकलाप सम्बन्धमा	२०७७/०१/३०
२०	आईसोलेसनमा बेड थप गर्ने सम्बन्धमा	२०७७/०२/०१

२१	लकडाउनलाई प्रभावकारी बनाउन जिला प्रवेश गर्ने सिमा नाकामा आवागमन व्यवस्थापन	२०७७/०२/०२
२२	थप आईसोलेसन कक्षा निर्माण र व्यवस्थापन सम्बन्धमा	२०७७/०२/०४
२३	अत्यावश्यक सामग्रीको व्यवस्थापनमा समय निर्धारण सम्बन्धमा	२०७७/०२/०६
२४	एम्बुलेन्स र शव वाहन सम्बन्धमा	२०७७/०२/१०
२५	Medical Team बाट Contact Tracing सम्बन्धमा	२०७७/०२/१३
२६	लकडाउन अवधि थप र बजार व्यवस्थापन सम्बन्धमा	२०७७/०२/१९
२७	कोभिड १९ बाट मृत्यु भएको व्यक्तिको शव व्यवस्थापन सम्बन्धमा	२०७७/०२/२१
२८	PCR र RDT Kit मागको लागि अनुरोध गर्ने सम्बन्धमा	२०७७/०२/२५
२९	मन्त्रिपरिषद्को निर्णय कार्यान्वयन सम्बन्धमा	२०७७/०२/३०
३०	एम्बुलेन्स संचालन सम्बन्धमा	२०७७/०३/११
३१	सलह किरा, मनसुन पूर्वतयारी योजना, निर्माण कार्य र राजमार्ग तथा सडक व्यवस्थापन सम्बन्धमा	२०७७/०३/१६
३२	PCR परिक्षणको लागि प्रयोगशाला स्थापना सम्बन्धमा	२०७७/०३/२९

## पाल्पा जिल्लामा विपद् व्यवस्थापनका लागि विपद् सम्पर्क व्यक्ति र सम्पर्क नम्बर

### क. स्थानीय प्रशासन अन्तर्गत

सि.न.	कार्यालय / पालिका / संस्था	पद	विपद् Focal Person	सम्पर्क नम्बर
१	जिल्ला प्रशासन कार्यालय	सहायक प्रमुख जिल्ला अधिकारी	दुर्गा बज्रा डे	०७५-५२१८९०
				९८५७०६०३३३
२	गोरखदल गण	सह सेनानी	विकास थापा	९८४१६९४४३७
३	जिल्ला प्रहरी कार्यालय	प्रहरी निरिक्षक	लक्ष्मण पचभैया	९८५७०९१०३६
४	सशस्त्र प्रहरी बल	सशस्त्र प्रहरी निरिक्षक	अश्विन कुमार थापा	९८५१२६०२२५

### ख. स्थानीय तह अन्तर्गत

सि.न.	कार्यालय / पालिका / संस्था	पद	विपद् Focal Person	सम्पर्क नम्बर
१	तानसेन नगरपालिका	कार्यक्रम अधिकृत	विष्णु प्रसाद पौडेल	९८५७०६२५६२
२	रामपुर नगरपालिका	योजना अधिकृत	कपिल बहादुर खाड	९८५७०६२०९६
३	पूर्वखोला गाउँपालिका	स्वास्थ्य शाखा प्रमुख	मोहन ढकाल	९८५७०६८७८३
४	निस्दी गाउँपालिका	प्रमुख प्रशासकीय अधिकृत	भगवान भक्त अर्याल	९८५११४६४८९

५	रम्भा गाउँपालिका	अधिकृत	भक्तु जंग राना	९८४७३८३९२४
६	माथागढी गाउँपालिका	अधिकृत	नारायण प्रसाद न्यौपाने	९८५७०७९११०
७	तिनाउ गाउँपालिका	स्वास्थ्य संयोजक	कृष्ण कार्की	९८४७२४३०८२
८	रिब्दीकेट गाउँपालिका	अधिकृत	रुकलाल भट्टराइ	९८५७०६२६४३
९	रैनादेवी छहरा गाउँपालिका	ना.सु.	राम प्रसाद पाण्डे	९८४७०६०८१९
१०	बगनासकाली गाउँपालिका	प्रमुख प्रशासकीय अधिकृत	सुन्दर श्रेष्ठ	९८५७०६८८६८

### ग. विषयगत कार्यालयहरु अन्तर्गत

सि.न.	कार्यालय / पालिका / संस्था	पद	विपद् Focal Person	सम्पर्क नम्बर
१	सडक कार्यालय	ईन्जिनियर	शिवु खत्री	९८६७१८६१९४
२	सिचाइ कार्यालय	ईन्जिनियर	उमेश महतो	९८४४०४६५२९
३	भू तथा जलाधार कार्यालय	ईन्जिनियर	राकेश बहादुर कुवर	९८५७०८११२९
४	प्रधानमन्त्री कृषि आधुनिकीकरण परियोजना	प्रमुख	दिपक भट्टराइ	९८५७०६८१८१
५	कृषी ज्ञान केन्द्र	प्रमुख	शिव अर्याल	९८५७०६५२९४

### घ. अन्य

सि.न.	कार्यालय / पालिका / संस्था	पद	विपद् Focal Person	सम्पर्क नम्बर
१	रेडक्रस सोसाईटी, पाल्पा	वरिष्ठ कार्यकारी अधिकृत	बाबुराम कार्की	९८५७०६२७९७

## १५.२. विपद व्यवस्थापनमा देखिएका समस्याहरू

- क. विपद् जोखिम न्यूनीकरण र विकास निर्माण कार्यबीच आवश्यक तालमेलको कमी हुनु ।
- ख. कमजोर भु-बनोट , भिरालो र उच्च पहाड रहनु ।
- ग. प्राकृतिक स्रोतहरूको अव्यवस्थित तथा अत्याधिक दोहन हुनु ।
- घ. जोखिमयुक्त र न्यूनतम मापदण्ड नपुगेका ग्रामिण सडक निर्माण हुनु ।
- ङ. भु:उपयोग योजना , भवन संहिता निर्माण र कार्यान्वयन नहुनु ।
- च. एकिकृत सूचना प्रणालीको अभाव हुनु ।
- छ. संकट आंकलनको पूर्वमूल्याङ्कन नहुनु ।
- ज. अव्यवस्थित रूपमा सहरीकरण विस्तार हुनु ।
- झ. आपतकालीन अवस्थाका लागि दक्ष र यथेष्ट मानव स्रोत , उपकरण ,बन्दोबस्ती र राहत सामग्रीको कमी ।
- ञ. अन्तरनिकाय संघ प्रदेश र स्थानीय तहबचि ठाडो ( Vertical) र तेर्सो ( Horizontal) रूपमा प्रभावकारी समन्वयको कमी ।

## १५.३. जिल्ला/स्थानीय तहका प्रमुख विपद घटनाहरू

यस जिल्लामा मुख्यत विपद्का घटनाहरू देहाय अनुसार रहेको पाईन्छ ।

(क) **आगलागी** यस जिल्लामा शहर बजारमा केन्द्रित घना बस्ती घरहरू पक्की रहेतापनि गाउँमा रहेका प्रायः घरहरू टिनको छानो भएको कच्चीघर , कुनै स्थानमा खर वा फुसको छानो हुनु , आदी कारणले खास गरी चैत्र बैशाखमा छिट फुट रूपमा आगलागीका घटनाहरू हुने गर्दछन । यस बाहेक हरेक वर्ष धनजनको क्षती हुनु र जिवन अस्तब्यस्त हुनुको साथै कहिलेकाही मानविय क्षती पनि हुने गरेको अवस्था छ । विशेष गरि गर्मीको समयमा बन डडेलो मुख्य चुनौतीको रूपमा रहेको छ । साथै बढी घनाबस्तीहरू भएको क्षेत्रमा आगलागी भएमा छोटो समयमा धेरै घरहरूमा क्षती पुर्‍या । उन सक्ने देखिन्छ ।

(ख) **बाढी पहिरो** वर्षातको समयमा अतिबृष्टिरका कारण नदी नालाहरूमा साविक भन्दा बढी मात्रामा पानी परि बहाव तिब्र रूपमा आउनाले बाढी पहिरो आउने र विशेष गरी उत्तरी क्षेत्रमा भिरालो जग्गामा भुक्षय भई पहिरो जाने गरेको छ । बाढी पहिरोबाट समय समयमा नगरपालिकाको केही स्थान र गा.पा.को विभिन्नी स्थानहरू प्रभावित हुने गरेका छन । विशेष गरी सिद्धार्थ राजमार्गमा पर्ने सिद्धबाबा

आसपास ईलाकामा बर्षायामको समयमा पहिरो गई यातायात अवरुद्ध भई आवागमनमा समेत असर पारेको देखिन्छ । यस्तै दक्षिण पूर्वमा माडी फांट नजिकमा रहेको सिस्ने खोला र धोवाडी खोलामा अविरल बर्षाको कारणबाट आउने बाढीले गर्दा माडी फांट किनारमा भएको बस्ती बढी प्रभावित भएको देखिएको छ ।

(ग) **भुकम्प** नेपालमा भुकम्पीय दृष्टिकोणले सक्रिय दरार चुरे पहाडको अग्रभागमा रहेको मेन फ्रन्टल श्रष्ट पूर्व-पश्चिम दिशामा फैलिएको छ । अतः प्रदेश ५ को क्षेत्रहरूमा हिमालयन श्रष्टमा संचित शक्तिको प्रवाह भई विनासकारी भुकम्प जाने प्रवल संभावना रहेको तथ्याङ्क भुकम्पविदहरूले अघी सारेका छन् । त्यसरी नै भुकम्पीय प्रकोपको नक्शाको आधारमा पनि यस क्षेत्रमा भविष्यमा जान सक्ने भुकम्पबाट उत्पन्न हुने प्रवेग उच्च रहेको छ । २०७२ वैशाख १२ को भुकम्पमा भएको क्षतीको आधारमा यो जिल्ला कम प्रभावित जिल्लामा परेतापनि भौगोलिक बनावटको कारणले भुगोलविदको अनुसार पाल्पा जिल्ला पनि भुकम्पको उच्च जोखिमको जिल्लाको रूपमा पर्दछ ।

(घ) **महामारी** हिमालिय क्षेत्रमा तीब्र रूपमा जलवायु परिवर्तन, सरसफाईको कमी तथा आवश्यक स्वास्थ्य सेवाको कमीले गर्दा नेपालका जनसमुदाय विशेषतः विकट ग्रामिण भेगका बासिन्दा वर्षेनी महामारीको चपेटामा पर्ने गर्दछन् । धेरै व्यक्तिहरूलाई एकै समय एकै किसिमका रोग लागेमा हुने महामारी अन्तर्गत झाडापखला , हैजा , रुघा र निमोनिया , जन्डीस जस्ता रोगहरू खास गरी बर्षायाममा फोहर खानेपानी र जनचेतना कमिको कारणले हुने गरेको देखिन्छ । २०६६ साल पछिको तथ्याङ्क हेर्दा यस जिल्लामा झाडापखालबाट त्यति धेरै महामारी भएको पाईदैन ।

(ङ) **आंधिबेरी** फाल्गुणदेखी वैशाखको समयमा आंधिबेरी चली धनजनको क्षती हुने गरेको पाईन्छ ।

(च) **चट्याङ्क** नेपालमा गएको केही दशकदेखि चट्याङ्कका घटनाहरू अत्याधिक रूपमा बढ्न थालेका छन् । नेपालमा विशेषगरी चुरे तथा महाभारत क्षेत्रमा चट्याङ्कका घटनहरू बढी हुने गरेको पाईन्छ । तराई र पहाडलाई छुट्याउने चुरे क्षेत्रको नजिकमा पर्ने पाल्पा जिल्ला चट्याङ्कको पनि उच्च जोखिममा रहेको जिल्लामा पर्दछ । बर्षायामको समयमा चट्याङ्कबाट पनि धनजनको क्षती भईरहेको र हुने गरेको पाईन्छ ।

(छ) **अन्य** वर्तमान अवस्थामा जलवायु परिवर्तनको कारण विभिन्न समस्याहरू उत्पन्न हुने अवस्थाहरू आएका छन् । जंगलको विनास तथा लामो खडेरीका कारण पानीका मुहान सुक्ने र खानेपानीको अभाव हुने समस्या बढ्दै गईरहेको छ । यसका साथै आन्तरिक द्वन्द्व ,सांप्रदायीक दंगा, वातावरणीय प्रदुषण हुनाले विभिन्न किसिमका घटना तथा रोगहरूबाट मानिसहरू पिडित भई असरको सामना गरी राख्नु परेको

छ । अव्यवस्थित सडक संजाल ट्राफिक सचेतनाको कमी तथा यतायात सेवामा सेन्डिकेट प्रणालीले गर्दा हालका दिनहरूमा सवारी दुर्घटना बढी हुने गरेको पाईएको छ ।

#### १५.४. जिल्ला तथा स्थानीय तहहरूबाट विपद् सम्बन्धी भए गरेका अन्य उल्लेख्य कार्यहरू

- क. सुरक्षा निकायबाट बाढी पहिरोबाट गरिने उद्धारको नमुना अभ्यास ।
- ख. सतह भन्दा बढी पानी भएमा स्थानीय नागरिकहरूलाई जानकारी दिनको लागि साइरन
- ग. सचेतना अपनाउन माइकिड र स्थानीय सञ्चार माध्यमबाट सुचना सम्प्रेषण
- घ. सामुदायिक प्रहरीबाट विद्यालयमा विपद्बाट जोगिनका लागि जानकारी प्रदान
- ङ. विपद् प्रतिकार्य र क्षमता अभिवृद्धिका लागि स्थानीय तहमा तालिम सञ्चालन

#### १५.५. विपद् व्यवस्थापनमा देखिएका समस्याहरू

- क. विपद् जोखिम न्युनीकरण र विकास निर्माण कार्यबीच आवश्यक तालमेलको कमी हुनु ।
- ख. कमजोर भु-बनोट , भिरालो र उच्च पहाड रहनु ।
- ग. प्राकृतिक स्रोतहरूको अव्यवस्थित तथा अत्याधिक दोहन हुनु ।
- घ. जोखिमयुक्त र न्युनतम मापदण्ड नपुगेका ग्रामिण सडक निर्माण हुनु ।
- ङ. भु:उपयोग योजना , भवन संहिता निर्माण र कार्यान्वयन नहुनु ।
- च. एकिकृत सुचना प्रणालीको अभाव हुनु ।
- छ. संकट आंकलनको पूर्वमूल्याङ्कन नहुनु ।
- ज. अव्यवस्थित रूपमा सहरीकरण विस्तार हुनु ।
- झ. आपतकालीन अवस्थाका लागि दक्ष र यथेष्ट मानव स्रोत , उपकरण ,बन्दोबस्ती र राहत सामाग्रीको कमी ।
- ञ. अन्तरनिकाय संघ प्रदेश र स्थानीय तहबचि ठाडो ( Vertical) र तेर्सो ( Horizontal) रूपमा प्रभावकारी समन्वयको कमी ।

#### १६. कोभिड-१९ रोकथाम नियन्त्रण तथा उपचार सम्बन्धी

- स्थानीय तहहरूको सहभागीतामा प्रचार प्रसार कार्य भएको ।
- अत्यावश्यक काम बाहेक आवत जावत हिडडुल नगर्ने, सांस्कृतिक सामाजिक र त्यस्तै कार्यहरूमा मठमन्दिर, गुम्बा, मस्जिद, चर्च जस्ता धार्मिक स्थल, पार्टी प्यालेस जस्ता सार्वजनिकी स्थानहरूमा

२५ जना भन्दा बढी मानिसहरु भेला नहुने, वृद्धवृद्धालाई मानिसहरुको जमघट हने स्थानमा नजाने सम्बन्धी सूचना संचार माध्यमबाट प्रशारण गर्ने निर्णय भई कार्यान्वयन भएको ।

- बजारमा उपभोग्य सामाग्रीको कृतिम अभाव , जम्माखोरी, मिसावट, कालो बजारी हुन गर्न नदिन अनुगमन कार्यलाई प्रभावकारी बनाउने , अत्यावश्यक खाद्य बस्तु लगायतका उपभोग्य वस्तु/औषधीको उपलब्धता सरल गराउन जिल्ला समन्वय समितिका प्रमुखको संयोजकत्वमा स्थानीय तह, सुरक्षा निकाय, पत्रकार महासंघ, उ.वा. संघ, व्यापार संघ समेत रहेको समिति गठन गरी कार्य गरीएको ।
- जिल्ला स्थित सबै अस्पताल , मेडिकल कलेजले औषधीको अभाव हुन नदिने व्यवस्था मिलाई ज्वरो, रुघाखोकीको उपचारको लागि आउने बिरामीलाई अलगै कोठामा जाँच गर्ने Fever Clinic को व्यवस्था मिलाई उपचार कार्य गरिएको ।
- जिल्ला सुरक्षा समितिको बैठक बसी उल्लेखित कार्यहरुको कार्यान्वयनमा सहयोग गरीएको ।

#### १७. अत्यावश्यक वस्तुको आपूर्ति र बजार अनुगमन

- बजारमा कृतिम अभाव , जम्माखोरी, कालो बजारी हुन गर्न नदिन र दैनिक उपभोग्य वस्तु तथा औषधि समेतको आपूर्ति , वितरण कार्यको आपूर्ति व्यवस्थापन समितिद्वारा अनुगमन गर्ने र आपूर्तिको व्यवस्था सहज गर्ने कार्य भईरहेको ।

१८. पाल्पा जिल्लामा रहेका सरकारी कार्यालयको सम्पर्क विवरण

SN	कार्यालयको नाम	सम्पर्क नम्बर
१	जिल्ला प्रशासन कार्यालय पाल्पा	७५५२०१२४
२	जिल्ला समन्वय समितिको कार्यालय	५२०४२४
३	पाल्पा जिल्ला अदालत	५२०११०
४	गोरखदल गण, नागपोखरी ब्यारेक	५२०५४६
५	जिल्ला सरकारी वकिल कार्यालय	०७५-५२०१५८/- ५२०१६१
६	जिल्ला प्रहरी कार्यालय	५२०५३६, ५२०१९९
७	सशस्त्र प्रहरी बल नेपाल गुल्म	७५५२११७४
८	राष्ट्रिय अनुसन्धान जिल्ला कार्यालय	५२००५९
९	कोष तथा लेखा नियन्त्रण कार्यालय	५२०००३
१०	शिक्षा विकास तथा समन्वय इकाइ	५२०११९
११	सहरी विकास तथा भवन कार्यालय, पाल्पा	०७५-५२०१५२
१२	खानेपानी तथा सरसफाई डिभिजन कार्यालय	७५५२०००७
१३	सडक डिभिजन कार्यालय	७५५२०९२१
१४	कृषि ज्ञान केन्द्र	५२०२९४
१५	भेटेरिनरी अस्पताल तथा पशु सेवा विज्ञ केन्द्र	७५५२०१४५
१६	जिल्ला स्वास्थ्य कार्यालय	५२१७३९
१७	डिभिजन वन कार्यालय	५२०००२
१८	भू तथा जलाधार व्यवस्थापन कार्यालय	५२०१३९
१९	जलस्रोत तथा सिंचाई विकास डिभिजन	५२००८१
२०	कारागार कार्यालय	५२०१५३
२१	मालपोत कार्यालय, रामपुर	०७५-४००४२७
२२	घरेलु तथा साना उद्योग कार्यालय	५२०२३२
२३	तानसेन नगरपालिका कार्यालय	५२०१०९
२४	सुन्तलाजात फलफूल विकास केन्द्र	५२०१४७
२५	जिल्ला हुलाक कार्यालय	७५५२०१४६
२६	शाखा तथ्यांक कार्यालय	७५५२०५१२
२७	जिल्ला निर्वाचन कार्यालय	०७५-५२०९३५

२८	शैक्षिक तालिम केन्द्र	५२०३०१
२९	प्रधानमन्त्रि कृषि आधुनिक परियोजना	७५५२११८०
३०	पाल्पा आयुर्वेद स्वास्थ्य केन्द्र	७५५२०८२३
३१	करदाता सेवा कार्यालय	५२०११७
३२	नापी कार्यालय	०७५-५२०००८
३३	कालिगण्डकी कोरिडोर सडक योजना	७५५२१५५२
३४	रामपुर नगरपालिकाको कार्यालय	५४००१४५
३५	विशेष नापी कार्यालय	७५५२०१९७
३६	नेपाल विद्युत प्राधिकरण	५२०५११
३७	कृषि सामाग्री कम्पनी लिमिटेड	५२०१३८
३८	यातायात व्यवस्था कार्यालय	५२०४९९
३९	पूल योजना पश्चिम सेक्टर क्षेत्र नं. ४	७५५२१२९९
४०	सामाजिक स्वास्थ्य बिमा विकास समिति	५२११९६
४१	नेपाद टेलिकम दूरसंचार कार्यालय	७५५२०१०१
४२	नेपाल बैंक लिमिटेड	५२२६५४, ५२०१३०
४३	राष्ट्रिय वाणिज्य बैंक	५२०१३४
४४	कृषि विकास बैंक	५२२५५०, ५२०१४२
४६	खाद्य प्रविधि तथा गुण नियन्त्रण डिभिजन कार्यालय	०७५-५२१४९५
४७	मालपोत कार्यालय, पाल्पा	७५५२०१०६
४८	जिल्ला आयोजना कार्यान्वय इकाई अनुदान व्यवस्थापन तथा स्थानीय पुर्वाधार कार्यालय	०७५-५२१४०७
४९	जिल्ला आयोजना कार्यान्वयन ईकाई शिक्षा	०७५-५२०११९
५०	सामाजिक विकास डिभिजन कार्यालय	
५१	जिल्ला आयोजना कार्यान्वय इकाई (भवन) पाल्पा	५९०००८
५२	सडक पुर्वाधार विकास कार्यालय पाल्पा	०

१९. जिल्ला प्रशासन कार्यालय पाल्पामा दर्ता भएका संस्थाहरूका विवरण

२०६२ भन्दा अगाडी दर्ता भएका संस्थाको विवरण				
क्र.सं.	दर्ता नं.		संस्थाको नाम	ठेगाना
१	४५५	२०५७-०७-२१	देउराली विकास केन्द्र	देउराली १ पाल्पा
२	५७८	२०६०-०४-२०	रामपुर युवा क्लब	रामपुर ४ पाल्पा
३	५५६	२०५९-११-२८	अपाङ्ग मानव अधिकार समाज	देउराली २ पाल्पा
४	६८	२०५०-१२-०१	छेर्लुङ्ग ठुलो कुलो सिंचाइ योजना	बौघागुम्हा पाल्पा
५	६३१	२०६१-०३-२४	सर्वाङ्गिक विकास कार्यक्रम	तानसेन ८ पाल्पा
६	१८४	२०५३-०८-१२	महिला जागरण संघ	तानसेन पाल्पा
७	४८६	२०५८-०२-०७	बाल अधिकार संरक्षण मन्च	दर्छा ६ पाल्पा
८	२८७	२०५५-०३-१७	फेक सामुदायिक विकास समुह	फेक ९ पाल्पा
९	३२२	२०५५-१०-०५	नारायण युवा क्लब	तानसेन २ पाल्पा
१०	६१५	२०६०-११-१२	मासु व्यवसायी समिती	तानसेन ५ पाल्पा
११	५६७	२०६०-०२-२३	शताब्दी युवा क्लब	छहरा ५ पाल्पा
१२	६४८	२०६१-११-१०	सामुदायिक उत्थान पद्धतीका लागी मन्च	सिद्धेश्वर २ पाल्पा
१३	६२४	२०६१-०१-२३	वदयारी सामुदायिक विकास समिती	चिदीपानी ७ पाल्पा
१४	४६	२०५०-०२-२२	पाल्पा उद्योग वाणिज्य संघ	तानसेन पाल्पा
१५	६१२	२०६०-१०-२९	प्रगतीशिल युवा क्लब	हुँगी ४ पाल्पा
१६	३९२	२०५६-०७-१२	नेपाल करुणा सेवा समाज	तानसेन ६
१७	२९८	२०५५-०४-०७	सत्यसाई केन्द्र	तानसेन पाल्पा
१८	१९	२०५९/६०	निकिचौर सिंचाई योजना जल उपभोक्ता समिति	पिपलडांडाँ पाल्पा
१९	१३४	२०५२-०८-२८	ईन्द्रणि समाज केन्द्र	झीरुवास पाल्पा
२०	६११	२०६०-१०-२९	कफि व्यवसायी फर्म	मदनपोखरा ७
२१	५९३	२०६०-०७-०३	सिद्धेश्वर सामुदायीक विद्युत वितरक	सिद्धेश्वर १ पाल्पा
२२	५९९	२०६०-०७-२७	जनप्रगतिशिल युवा क्लब	देउराली ६ पाल्पा
२३	५०८	२०५८-१०-०८	समाज विकास केन्द्र	सिलुवा ४ पाल्पा

२४	५८५	२०६०-०६-१२	पोखराथोक साहित्य संगम	पोखराथोक १
२५	६२०	२०६१-०१-२१	भैरव सामुदायिक विकास समुह	चिदिपानी ३
२६	५५२	२०५९-१०-२२	श्री रामपुर भलाएटार डमरा मोटर बाटो निर्माण उपभोक्ता समिति	वाकामलामड ६
२७	४१८	२०५६-११-१६	न्यु एकता युवा क्लव	तानपा १०
२८	६२१	२०६१-०१-२१	प्रगती सामुदायिक विकास समुह	चिदिपानी ७
२९	५५०	२०५९-१०-१९	मनभाग असौदी अमिले सडक निर्माण उपभोक्ता समिति	भुवनपोखरी ३
३०	१०३	२०५१-१०-२६	सामुदायिक विकास सेवा संघ	भुवनपोखरी ५
३१	६४०	२०६१-०७-१३	सन्दीप युवा मन्च	मदनपोखरा ९
३२	२५६	२०५४-११-०५	शान्तीदिप समाज सुधार र युवा क्लव	दर्छा ७
३३	१५५	२०५३/०२/२९	गाउ सुधार आमा समुह	मदनपोखरा ६
३४	५५८	२०५९-११-२८	अर्गली गाइघाट रानीघाट मोटर बाटो निर्माण उपभोक्ता समिति	अर्गली पाल्पा
३५	५८२	२०६०-०५-२१	लाली गुराँस आमा समुह	फोक्सिङ्कोट ४
३६	२४९	२०५४-१०-२९	जनचाहाना समाज सेवा युवा क्लव	सिलुवा २
३७	३५०	२०५५-१२-०७	मदनपोखरा महिला कल्याण परिवार	मदनपोखरा १
३८	६१८	२०६०-१२-२७	कचल सामुदायिक विद्युत वितरक	कचल २
३९	२०६	२०५३-११-१४	निस्दी खोला युवा क्लव	अर्चले ३
४०	५११	२०५८-०८-२५	लेकाली बाल विकास केन्द्र	ता न पा ६
४१	२६३	२०५४-११-२७	सेतो गुँरास बाल विकास सेवा	ता न पा ६
४२	२०१	२०५३-१०-०१	श्री सत्यवती ग्रामीण विकास समाज	वहादुरपुर ७
४३	५१	२०५०-०५-१७	पाल्पा घाँस वकास संघ	चिर्तुङघारा पाल्पा
४४	४२८	२०५७-०२-०३	सामाजिक परिचालन केन्द्र	ता न पा १
४५	२५१	२०५४-१०-२९	जनसेवा युवा समुह	जल्पा १
४६	२४३	२०५४-०८-०१	नव समाज विकास केन्द्र	दर्छा १
४७	६५	२०५०-१०-१७	छेडुवा सिँचाई योजना	रुप्से पाल्पा
४८	२९७	२०५५-०५-०७	ग्रामिण विकासको लागी सहयोग हातहरू	चिदिपानी १

४९	५६२	२०५९-१२-२०	न्यु स्टार युवा क्लव	सत्यवती 9
५०	११	२०४८-०२-१५	ग्रामिण विकास पाल्पा	ता न पा 8
५१	३००	२०५५-०४-१८	प्रभात युवा क्लव	ता न पा 11
५२	४३	२०५०-०१-२८	पछ्यौटेपन अन्मुलन समाज	वाकामलाङ 9
५३	४५६	२०५७-०७-२१	सहयोगी समाज	वसन्तपुर पाल्पा
५४	५३४	२०५९-०४-१९	सामाजिक पुनरजागरण केन्द्र नेपाल	ता न पा 8
५५	३४३	२०५५-१२-०१	जल्पा महिला कल्याण परिवार	जल्पा 7
५६	३०४	२०५५-०६-२६	योग कल्याण कोष	वन्दिपोखरा 2
५७	१९५	२०५३-०९-०७	कुनसरे संगम युवा क्वल	तानसेन 9
५८	२४७	२०५४-०८-१०	हार्थोक लिप्ट खानेपानी आयोजना	हार्थोक पाल्पा
५९	३३३	२०५५-११-१८	जागृति महिला समुह	दर्लमडाँडा 8
६०	१	२०५३-०५-२५	जागरण आमा समुह	ता न पा 9
६१	६३०	२०६१-०३-०६	डुम्रे मस्याम बतासे मोटरवाटो उपभोक्ता समिति	मस्याम 2
	३५४	२०५५-१२-१४	समुदायमा आधारित पुनर्स्थापना कार्यक्रम	ता न पा 4
६३	६२६	२०६१-०२-०८	सुर्यज्योती सामुदायिक विकास समुह	चिदिपानी 3
६४	६१९	२०६१-०१-२१	वहुउद्देश्य सा वि स	चिदिपानी 7
६५	३४	२०४९-१०-२६	ग्रामिण आर्थिक विकास संध रेडा	पालुङ्ग मैनादी 6
६६	३०९		महिला गाउँ समिति	सिलुवा 1
६७	५०९	२०५८-०८-०७	नयाँपारी वोखर कडा सडक डिल बहादुर मार्ग उपभोक्ता समिति	मदनपोखरा 1
६८	११६	२०५२-०१-०७	पाल्पा महिला कल्याण समुह	मस्याम पाल्पा
६९	६०४	२०६०-०९-२०	लिब्दी आनन्दी ग्रामिण मोटर वाटो	सहलकोट पाल्पा
७०	५		चण्डी युवा क्लव	तानसेन 10
७१	८६	२०५१-०९-०६	दिगो विकास कार्यक्रम	पाल्पा
७२	१४२	२०५२-११-२२	लश्री नारायण वैष्णवनाथ गुठी संस्था	रामपुर पाल्पा
७३	४०४	२०५६-१०-०३	जन चेतना आमा समुह	खानिवन 1
७४	४३२	२०५७-०२-२२	आदर्श भुतपुर्व शौक्षिक संस्था	रामपुर 3

७५	२५७	२०५४-११-०५	तिलोत्तमा महिला जन जागरण आमा समूह	दोभान 5
७६	४९५	२०५६-०५-१९	शान्ति नेपाल	हुँगी 1
७७	९३	२०५१-१०-१२	जन विकास तथा परिचालन केन्द्र	सहलकोट 4
७८	३७७	२०५६-०६-०५	जिल्ला ठेक्का पट्टा व्यवसायी संघ	तानसेन 11
७९	१४४	२०५३-०१-०५	ममता आमा समूह	तानसेन 10
८०	१५०	२०५३-०२-११	जनहित आमा समूह	मदनपोखरा 7
८१	३८३	२०५६-०६-१०	पिपलडांडा सामुदायिक विकास समूह	छहरा 3
८२	५३	२०५०-०६-०६	सामाजिक स्रोत विकास केन्द्र	तानसेन 2 पाल्पा
८३	३३७	२०५५-११-२६	बराडदी महिला कल्याण परिवार	बराडदी 3
८४	६०३	२०६०-०९-१३	लसुने ओम भन्ज्याङ मोटरबाटो उपभोक्ता समिति	पिपलडांडा 5
८५	४६९	२०५७-१०-२३	न्यू उषा युवा क्लब	यम्घा 1
८६	४५२	२०५७-०७-०२	समाज उत्थान सहयोग केन्द्र	जल्पा 1
८७	१९१	२०५३-०६-२७	बाल विकास समाज सुधार केन्द्र	देवीनगर 2
८८	३७८	२०५६-०६-०९	सूर्य किरण युवा समाज	गेझा पाल्पा
८९	६१४	२०६०-११-११	सूर्य किरण युवा क्लब	यम्घा 5
९०	२५४	२०५४-१०-०२	दीप प्रगती क्लब	तानसेन 3
९१	४७२	२०५७-१०-२३	दर्लम महाकाली आमा समूह	दर्लमडाँडा 1
९२	५६०	२०५९-१२-१८	सम्झना युवा क्लब	हेक्लाड 3
९३	२६६	२०५४-०९-२८	समाजसेवा युवा क्लब	यम्घा 8
९४	४२१	२०५६-१२-१४	जन चेतना युवा क्लब	वौघापोखराथोक 1
९५	९२	२०५१-१०-०७	ग्रामिण जनसेवा कार्यक्रम	पाल्पा
९६	५७७	२०६०-०४-१५	केरावारी चरचरे जोरधारा विद्युत वितरक संस्था	मस्याम 4
९७	९५	२०५१-१०-१२	ग्रामिण विकासको लागी बहुउद्देश्यीय कार्यक्रम	ठिमुरे 3
९८	४३३		छहरा सामुदायिक विकास समूह	छहरा पाल्पा
९९			जागृती आमा समूह	मदनपोखरा 9
१००	५००	२०५६-०६-०७	नेपाल भु.पु. सौनिक संघ	गाडाकोट 3
१०१	१०२	२०५४-०५-२९	वातावरण तथा सामाजिक सरोकार केन्द्र नेपाल	भुवनपोखरी 7

१०२	३९	२०५०-०१-११	महिला कल्याण संघ	पाल्पा
१०३	८८	२०५१-०९-१३	लिम्बिनी सामुदायिक विकास केन्द्र	तानसेन पाल्पा
१०४	५४८	२०५९-१०-१५	उत्पीडीत अस्थान विकास केन्द्र	तानसेन पाल्पा
१०५	६५१	२०६२-०१-२१	राम्दी पिपलडाँडा रामपुर गैडाकोट मोटरबाटो उपभोक्ता समिति	गेझा ९
१०६	१८६	२०५३-०८-१६	ज्ञानपुञ्ज युवा समाज	गेझा ८
१०७	६६४	२०६२-०८-१३	कृष्ण गण्डकी युवा क्लब	हुँगी ३
१०८	६३८	२०६७-०५-३०	अभियान नेपाल	ता न पा १
१०९	६५७	२०६२-०५-१९	वातावरण तथा स्वास्थ्य विकास केन्द्र	ता न पा ५
११०	६४५	२०६१-१०-०५	कालिगण्डकी सामुदायिक विकास केन्द्र	रामपुर ७
१११	४६७	२०५७-०९-२५	जनउत्थान परिषद	गाडाकोट ८
११२	९७	२०५११/१०/१३	स्वास्थ्य सीपमुलक शैक्षिक विकास केन्द्र	तानसेन ६
११३	६५३	२०६२-०३-०६	नेपाल प्रशंसनिय दृष्टिकोण राष्ट्रिय संजाल	
११४	६३	२०५०-०९-२२	बेझाड मर्मत सिचाई योजना	रामपुर ४ पाल्पा
११५	५८६	२०६०-०६-१२	वृद्ध सहारा आश्रम	तानसेन पाल्पा
११६	१९२	२०५३-०८-२८	कुसुम आमा समुह	कुसुमखोला ९
११७	११९		सृजना आमा समुह	गेझा पाल्पा
११८	३६८	२०५६-०४-२३	तेल्घा महिला कल्याण परिवार	तेल्घा १
११९	१९३	२०५३-०८-२८	कुसुम सिर्जनसिल युवा समुह	कुसुमखोला ९
१२०	५९८	२०६०-०७-२७	छहरा सामुदायिक विद्युत वितरक	छहरा पाल्पा
१२१	८२	२०५१-०७-०७	वातावरणीय सुधार संघ	मस्याम १
१२२	११०	२०५१-११-१४	जनसेवी युवा क्लब	पिपलडाँडा ९
१२३	५७३	२०६०-०३-२९	शिशु स्याहार तथा महिला विकास कार्यक्रम	नायरनमत्लेस १
१२४	४०९	२०५६-१०-१७	वातावरणीय तथा पर्यटन प्रवर्धन समुह	तानपा ८
१२५	४५९	२०५७-०९-०२	वराहदेवी युवा समाज	हेक्लाड ८
१२६	४१४	२०५६-१०-२४	एकता युवा क्लब	चापपानी ६
१२७	२४८	२०५४-०८-१९	पोखराथोक आमा समुह	पोखराथोक १

१२८	५९६	२०६०-०७-१७	बाकुमगडी फुरुडदी विद्युत वितरक	ताहुँ 7
१२९	७६	२०५१-०२-१२	ग्रामीण विकास सेवा केन्द्र	ता न पा 4
१३०	१८५	२०५३-०८-२७	वाल विकास समाज सुधार केन्द्र	गोठादी 2
१३१	१७६	२०५३-०६-२१	न्यु स्टार युवा क्लव	सिद्धेश्वर 7
१३२	३२६	२०५५-१०-२९	जन जागृती आमा समुह	चिर्तुङघारा पाल्पा
१३३	२४४	२०५४-०८-०२	एकीकृत सामुदायीक विकास कार्यक्रम	यम्घा 5
१३४	१८८	२०५३-०८-२७	वाल विकास समाज सुधार केन्द्र	रहवास 5
१३५	४५७	२०५७-०७-२१	नारी कल्याण आमा समुह	दर्छा 2
१३६	४५८	२०५७-०७-२१	सिताकुण्ड युवा क्लव	दर्छा 2
१३७	५०४	२०५८-०७-१६	दर्लम महाकाली भगवती मन्दिर संरक्षण समिति	दर्लमडाँडा 1
१३८	३४६	२०५५-१२-०२	चिदिपानी महिला कल्याण परिवार	चिदिपानी 7
१३९	३५	२०४९-११-१०	लक्ष्मी नारायण गुठी संचालन संस्था	रामपुर 3
१४०	३६	२०४९-११-१०	रामपुर फाँट योजना जनउपभोक्ता समिति	रामपुर 3
१४१	६५४	२०६२-०३-२६	जीवन यापन समुह	गेझा 8
१४२	६५६	२०६२-०५-१५	ज्योती किरण प्रगतिशील युवा समाज	सालिवान 1
१४३	५९७	२०६०-०७-२५	असलशासन क्लव जिल्ला समन्वय समिति	ता न पा ६
१४४	४८५	२०५८-०२-०४	जुनेली जनसेवा युवा क्लव	हुँगी 9
१४५	५८३	२०६०-०५-२२	पुर्वी पाल्पा नवज्योती मातृ समुह	दर्छा ७
१४६	२२८	२०५४-०५-०१	श्रीनगर यातायात व्यवसायी समिति	तानसेन ११
१४७	९४८	२०६०-०७-०५	चिदिपानी सामुदायीक विद्युत वितरक	चिदिपानी 9
१४८	१५९१	२०६०-०९-२९	रामपुर एकीकृत विकाश समाज	रामपुर ४
१४९	६४४	२०६१-०९-२६	सामुदायिक विकासको लागी सहयोग अभियान नेपाल	यम्घा 5
१५०	६२३	२०६१-०१-२६	ग्रामीण श्रेस्ता विकाश केन्द्र	रामपुर १
१५१	५६१	२०५९-१२-१७	नव प्रतिभा युवा क्लव	रामपुर ९
१५२	३१९	२०५५-०९-०३	निर्माण व्यवसायी संघ	तानसेन 5 पाल्पा
१५३	४७९	२०५७-१२-२४	स्वास्थ्य शिक्षा र विकाश सेवा समाज	तानसेन २
१५४	४५१	२०५७-०६-१३	महालक्ष्मी आमा समुह	चिदिपानी ५

१५५	२८८	२०५५-०३-१७	वेगदी गोलफान सामुदायिक विकाश समुह	फेक 6
१५६	५७९	२०६०-०५-१४	भलायटार चण्डीहान मोटरबाटो उपभोक्ता समिति	गाडाकोट
१५७	१३६	२०५२-१०-२४	अनाथ महिला आश्रम	तानसेन
१५८	४६२	२०५७-०९-०९	सहारा युवा क्लव	हुगी 2
१५९	४४६	२०५७-०५-२७	ग्रामीण युवा क्लव	देउराली 3
१६०	१९०	२०५३-०८-२७	वाल विकास समाज सुधार केन्द्र	झडेवा 5
१६१	१२९	२०५२-०६-२९	ग्रामिण महिला समाज कल्याण समुह	पाल्पा
१६२	६३	२०५०-०९-१५	नेपाल कुमाल समाज सुधार कार्य समिति	तानसेन 11
१६३	२९३	२०५५-०३-१७	चण्डीका सामुदायिक विकाश समुह	पालुङ्ग मैनादी ८
१६४	६१६	२०६०-१२-१३	सामुदायिक वन समन्वय समिति	दोभान 5
१६५	२९	२०४६-०८-१९	छेर्लुङ्ग तल्लो कुलो छेर्लुङ्ग जलउपभोक्ता समिति	वौघागुम्हा 3
१६६	३२७	२०५५-११-०५	दिगो सामुदायिक विकाशका निम्ती एकता	झडेवा ३
१६७	१७९	२०५३-०७-१८	विविध कार्यक्रम समन्वय केन्द्र	मुझुङ 3
१६८	२२१	२०५४-०३-१८	दिप ज्योती संयुक्त युवा क्लव	मित्याल 3
१६९	४३८	२०५७-०४-१२	सामुदायिक महिला केन्द्र	यम्घा
१७०	५५५	२०५९-११-१२	वेलडाँडा हुंगावेसी मित्याल सडक उपभोक्ता समिति	गल्धा 7
१७१	१७३	२०५३-०६-०१	शिव मन्दिर जिर्णोदार तथा संरक्षण समिती	चिदीपानी 5
१७२	६१६	२०६०-१२-१३	सामुदायिक वन समन्वय समिती	दोभान 5
१७३	३	२०३९	मैत्री क्लव	तानसेन पाल्पा

२०६२/०६३/०६४ मा दर्ता भएका संस्थाको विवरण

१७४	१	२०६२-१२-०३	सामुदायिक विकास सेवा केन्द्र	ता न पा ६
१७५	२	२०६३-०१-२१	शान्ती रविविकासका लागी युवा	ता न पा 1
१७६	३	२०६३-०४-०२	नेपाल दलित कल्याण संस्था	ता न पा 3
१७७	४	२०६३-०४-०४	स्थानीय महिला अग्रसरता विकास केन्द्र	ता न पा ४
१७८	५	२०६३-०४-०४	दलित मानव अधिकार संगठन	ता न पा 2
१७९	६	२०६३-०४-१८	नेपाल भुतपुर्व सैनिक संघ पाल्पा	मदनपोखरा 6
१८०	७	२०६३-०४-२९	महिला सशक्तीकरण अभियान नेपाल	ता न पा २

१८१	८	२०६३-०५-२९	पछाई क्षेत्री काजी समाज	हुगी 7
१८२	९	२०६३-०६-१२	सृजनशील युवा परिषद	गेझा 3
१८३	१०	२०६३-०७-२८	अन्धकारमुक्त समाज	रामपुर 1
१८४	११	२०६३-०८-०३	सामाजिक चेतनाका लागी सहकार्य नेपाल	दोभान 5
१८५	१२	२०६३-०८-१०	खोकरखोला चिदिपानी कृषी मोटरबाटो निर्माण समिति	चिदिपानी ५
१८६	१३	२०६३-०८-१५	रेस्क्यु मिसन	तानसेन १०
१८७	१४	२०६३-०८-१९	कर्मचारी मिलन केन्द्र	पाल्पा
१८८	१५	२०६३-०८-२५	रिमिला मुन लाइट क्लब	पिपलडाँडा 4
१८९	१६	२०६३-०९-०७	पाल्पा युनेस्को संघ	मदनपोखरा 6
१९०	१७	२०६३-०९-१२	ज्ञानमाला संघ	तानसेन 3
१९१	१८	२०६३-११-२२	डाम्सीडाँडा ताल्लुङ पेलाचोर विद्युत वितरण संस्था	फेक 1
१९२	१९	२०६३-११-२३	सिर्जनशिल युवा मञ्च	सोमादी 6
१९३	२०	२०६३-१२-०४	लाङ्गघाली ग्रुप	ता न पा 7
१९४	२१	२०६३-१२-१८	मुखरोग रोकथाम समुह	पाल्पा 10
१९५	२२	२०६३-१२-१८	साहित्य तथा स्वास्थ्य प्रतिष्ठान	ता न पा 1
१९६	२३	२०६३-१२-३०	नेपाल दलित समाज सुधार संघ	खस्यौली 2
१९७	२४	२०६३-१२-१८	ठिमुरे विद्युत वितरक संस्था	ठिमुरे 2
१९८	२५	२०६३-१२-२०	सामाजिक परिचालन तथा चेतना अभिवृद्धी समुह	ता न पा 13
१९९	२६	२०६३-१२-२७	तानसेन युवा क्लब	तानसेन 2
२००	२७	२०६३-१२-३०	सामाजिक विकासका लागी सहयोग कार्यक्रम	तानसेन 4
२०१	२८	२०६४-०१-२४	पाल्पा सामुदायिक ब्याडमिन्टन क्लब	तानसेन 4
२०२	२९	२०६४-०१-२५	ईस्लामिक सक्रिय युवा समाज	दर्छा 8
२०३	३०	२०६४-०२-०८	सुनौलो भविष्य वाल हेरचाह केन्द्र	पाल्पा
२०४	३०	२०६४-०२-२०	सनराइज युथ ग्रुप वराङ्गदी	पाल्पा
२०५	३१	२०६४-०२-२०	कालिका युवा क्लब	खानिछाप 2
२०६	३२	२०६४-०३-१३	शान्तिका लागी अभियान नेपाल	

२०६४/६५ मा दर्ता भएका संस्थाको विवरण				
२०७	३३	२०६४-०४-२२	मिलन चोक युवा क्लव	भुवनपोखरी
२०८	३४	२०६४-०५-०५	पाल्पा सरोकार मञ्च	
२०९	३५	२०६४-०५-२३	लोकतान्त्रीक जनचेतना समाज	पोखराथोक
२१०	३६	२०६४-०५-२३	सुनौलो सहयात्री समाज	पोखराथोक
२११	३७	२०६४-०५-२४	ग्रामीण पहुच तथा श्रोत व्यवस्थापन केन्द्र	रामपुर ४
२१२	३८	२०६४-०५-२५	देवीनगर महिला कल्याण परिवार	देवीनगर २
२१३	३९	२०६४-०६-०२	नवप्रतिभा साँस्कृतिक मन्च	मित्याल ३
२१४	४०	२०६४/०६/८ १०	पाल्पा भैरव लियो क्लव	भैरवस्थान ३
२१५	४१	२०६४-०६-१६	कला विमर्शकेन्द्र	
२१६	४२	२०६४-०६-१७	प्रतिवद्धता सहयोग समुह	पालुङ्गमैनादी
२१७	४३	२०६४-०६-२१	नवज्योती आमा समुह	खालीवन ४
२१८	४४	२०६४-०६-२२	पाल्पा अमर प्रहरी परिवार संध	तानसेन
२१९	४५	२०६४-०६-२२	कुवारीदेवी सामुदायिक विद्युत वितरक संस्था	
२२०	४६	२०६४-०७-१८	सामाजिक सक्रीय समुह	तानसेन
२२१	४७	२०६४-०८-०७	सृजनसिल समाज सेवा युवा क्लव	पाल्पा
२२२	४८	२०६४-०८-१८	समाज विकास स्रोत केन्द्र	मित्याल
२२३	४९	२०६४-०८-१८	चन्द्रमाजन सेवा युवा क्लव	
२२४	५०	२०६४-०८-१८	गोरेटो सामुदायिक विकाश केन्द्र	खानिगाँउ ६
२२५	५१	२०६४-०८-१८	दुर्गाभवानी युवा क्लव	हुगी ८
२२६	५२	२०६४-०९-१०	ग्रामीण उर्जा प्रवर्धन संध	पाल्पा
२२७	५३	२०६४-०९-१८	माडण्य क्षेत्र उत्थान प्रतिष्ठान पाल्पा	मदनपोखरा
२२८	५४	२०६४-०९-२५	नेपाल सेवानिवृत राष्ट्र सेवक समाज पाल्पा	तानसेन
२२९	५५	२०६४-०९-२७	तानसेन रानीघाट विर्घा मोटरवाटो	वराङ्दी ६
२३०	५६	२०६४-१०-२१	सुन्दरे ढुङ्गा सालझण्डी मोटरवाटो निर्माण उपभोक्ता समिति	
२३१	५७	२०६४-१०-२४	रामपुर उपत्यका पर्यटन विकाश समिति	रामपुर पाल्पा

२३२	५८	२०६४-११-१३	सामुदायिक वहुसंचार केन्द्र	तानसेन ८
२३३	५९	२०६४-११-१४	पुर्वी पाल्पा महिला उत्थान परिषद	गाडाकोट पाल्पा
२३४	६०	२०६४-११-१६	शिवशाक्ती क्लव	दोभान ५
२३५	६१	२०६४-११-१९	भेडीचौर ठुलापोखरी सारवर मोटरबाटो उपभोक्ता समिति	तानसेन १३
२३६	६२	२०६४-११-१६	कुवँर आत्रेय गोत्री समाज कुल पुजा व्यवस्था समिति	पालुङ्गमैनादी
२३७	६३	२०६४-११-२२	पाल्पा टेक्टर व्यवसायिक समिति	तानसेन
२३८	६४	२०६४-१२-०३	छहरा ग्रामिण सुचना केन्द्र	छहरा १
२३९	६५	२०६४-१२-०५	कालिकादेवी अमर युवा क्लव	भारकोट पाल्पा
२४०	६६	२०६४-१२-०५	जन जागरण महिला समुह	वाकामलाड ९
२४१	६७	२०६४-१२-०५	जनसेवा युवा क्लव	पाल्पा
२४२	६८	२०६४-१२-१४	श्रृजना आमा समुह	गेझा पाल्पा
२४३	६९	२०६५-०१-०६	पाल्पा मेटल वर्कशप संघ	तानसेन पाल्पा
२४४	७०	२०६५-०१-०८	जागृती महिला विकाश समुह	हेक्लाड ८
२४५	७१	२०६५-०१-३०	भुतपुर्व सैनीक कल्याणकारी संस्था	वौधागुम्हा ५
२४६	७२	२०६५-०२-०३	मनकामना सुधार केन्द्र	सिलुवा ६
२४७	७३	२०६५-०२-२२	नेपाल दराई उत्थान समाज	रामपुर ३
<b>२०६५/६६ मा दर्ता भएका संस्थाको विवरण</b>				
२४८	७५	२०६५-०४-०८	नव निर्माता युवा क्लव	हुँगी ४
२४९	७६	२०६५-०४-२०	शान्ति एकता नेपाल	तानसेन पाल्पा
२५०	७७	२०६५-०५-०९	शिव गुफा युवा क्लव	दोभान ९
२५१	७८	२०६५-०५-१३	रैनादेवी संरक्षण समिती	भुवनपोखरी ९
२५२	७९	२०६५-०५-२५	रम्भादेवी समाज कल्याण युवा परिवार	हुँगी ६
२५३	८०	२०६५-०५-३०	साहारा समूह नेपाल पाल्पा	गेझा ६
२५४	८१	२०६५-०६-०१	भैरव दर्शन सजिवन उर्जा प्रवर्द्धन नेपाल	तानसेन ४
२५५	८२	२०६५-०६-०३	सप्तरंगी नव युवा क्लव	बन्दीपोखरा ५
२५६	८३	२०६५-०६-१३	सामुदायिक सेवा केन्द्र	छहरा पाल्पा

२५७	८४	२०६५-०६-२९	झडेवा महिला कल्याण परिवार	झडेवा पाल्पा
२५८	८५	२०६५-०७-२९	छरछिमेक सहयोग तथा विकास समिती	भुवनपोखरी ५
२५९	८६	२०६५-०७-२९	सरस्वती युवा क्लव	छहरा ६
२६०	८७	२५-०७-२०६५	भिक्षु विमलानन्द महास्थवीर मेमोरियल ट्रस्ट	तानसेन ४
२६१	८८	२०६५-०८-०९	जिल्ला तरकारी थोक बजार तथा कृषि सुचना केन्द्र	तानसेन ३
२६२	८९	२०६५-०८-०४	राधाकृष्ण युवा क्लव	सोमादी ६
२६३	९०	२०६५-०८-०९	ग्रामिण विकाशका लागी अभियान नेपाल	पाल्पा
२६४	९१	२०६५-०८-२३	समाज रुपान्तरका लागी साझेदारी नेपाल	तानसेन ४
२६५	९२	२०६५-०९-०३	शिद्धवावा मन्दिर तथा वातावरण संस्कृति संरक्षण समिति	वराड्दी ८
२६६	९३	२०६५-०९-०४	भवन तथा बाटो निर्माण कर्मी संघ	
२६७	९४	२०६५-०९-०६	विपन्न वर्गका लागी सहयोगी हातहरु	तानसेन २
२६८	९५	२०६५-०९-०८	नेपाल भुतपुर्व सैनिक परिवार	वाकामलाड
२६९	९६	२०६५-०९-१३	महिला तथा बाल कल्याण नेपाल	तानसेन ४
२७०	९७	२०६५-१०-१२	माछापुच्छे सामुदायिक खेलकुद मन्च	
२७१	९८	२०६५/१०/००	निकिचौर जल उपभोक्ता समिति	पिपलडाँडा ६
२७२	९९	२०६५-११-१९	बोटे सामुदाय शस वितरण समिति	यम्घा १
२७३	१००	२०६५-११-२२	ग्रामिण महिला तथा वातावरणीय स्वा स्थय समाज	तानसेन ४
२७४	१०१	२०६५-११-२५	खस्यौली देउराली सिद्धेश्वर मनभाग मोटरबाटो निर्माण उपभोक्ता समिती	तानसेन ४
२७५	१०२	२०६५-११-२५	सामुदायिक सेवा केन्द्र	तानसेन
२७६	१०३	२०६५-११-२५	महिला उत्थान आमा समुह	बराड्दी १
२७७	१०४	२०६५-११-३०	मानव अधिकार शिक्षा मन्च नेपाल पाल्पा	
२७८	१०५	२०६५-१२-०४	श्रीमद बराह कुल देवता मन्दिर समिती	ख्याहा अर्गली
२७९	१०६	२०६५-१२-०५	कालिका महिला समुह	चिदीपानी ३ पाल्पा
२८०	१०७	२०६५-१२-०४	जगत गोठादी दुम्कीवास मोटरबाटो उपभोक्ता समिती	गोठादी पाल्पा
२८१	१०७	२०६५-१२-०५	होलाङ्गदी ढुङ्गाखानी मोटरबाटो उपभोक्ता समिति	तानसेन १२

२८२	१०९	२०६५-१२-०९	कन्चन युवा समूह	सत्यवती पाल्पा
२८३	११०	२०६५-१२-१२	केलादी पन्थे सहलकोट झिरुवास मयालवास मोटरबाटो निर्माण उपभोक्ता समिती	दर्छा ६
२८४	१११	२०६५-१२-१७	मन सेवा समाज	मदनपोखरा
२८५	११२	२०६५-१२-१८	पछारी परिवार समिती नेपाल	
२८६	११३	२०६५-१२-१९	राम्दी दर्पुक दैलातुङ्ग मोटरबाटो निर्माण उपभोक्ता समिति	
२८७	११४	२०६५-१२-१९	पर्यटन सहयोग केन्द्र पाल्पा	
२८८	११५	२०६५-१२-२३	वतासे फेक कचल मोटरबाटो उपभोक्ता समिति	
२८९	११६	२०६५-१२-२३	पाल्पा दोभान कचल वल्डेङ्गढी हुदै अर्धाखाँची मोटरबाटो उपभोक्ता समिति	
२९०	११७	२०६५-१२-२६	पाल्पा विकास केन्द्र	
२९१	११८	२०६५-१२-२५	युवा जागरण मन्च बौधापोखराथोक पाल्पा	पाल्पा
२९२	११९	२०६५-१२-२६	रैनादेवी आमा समुह	भुवनपोखरी पाल्पा
२९३	१२०	२०६५-१२-३०	शान्ती दिप युवा क्लव	छहरा ४
२९४	१२१	२०६५-१२-३०	सामुदायीक सेवा केन्द्र	दर्लमडाँडा
२९५	१२२	२०६५-१२-३०	सहयोगी युवा समुह	खस्यौली २
२९६	१२३	२०६६-०१-०४	विद्युत वितरक विस्तार समिति	भुवनपोखरी पाल्पा
२९७	१२४	२०६६-०१-०७	एकिकृत मगर उत्थान समाज	रामपुर
२९८	१२५	२०६६-०१-०९	मिल व्यवसायी एसोसियसन	पाल्पा
२९९	१२६	२०६६-०१-१३	कालिका देवी मन्दिर संरक्षण समिति	पालुङ्गमैनादी
३००	१२७	२०६६-०१-१७	धजावान्ने ध्वाघार रिठाकोट गौरावारी आरुखर्क मोटरबाटो उपभोक्ता समिति	पाल्पा
३०१	१२८	२०६६-०१-२०	वासटारी झडेवा गोठादी खैरेनी मोटरबाटो निर्माण उपभोक्ता समिति	
३०२	१२९	२०६६-०१-२४	तानसेन गौरागाँउ ध्रुवघाट उपभोक्ता समिति	पाल्पा
३०३	१३०	२०६६-०२-१०	मालारानी महिला विकास समुह	चापपानी ९

३०४	१३१	२०६६-०२-२६	नेपाल भु.पु. शैनीक समुह	झडेवा पाल्पा
३०५	१३२	२०६६-०३-०९	जनज्योती युवा क्लव	
३०६	१३३	२०६६-०३-१०	तानसेन झडेवा रहवास मटेरी दुम्कीवास मोटरबाटो उपभोक्ता समिति	
<b>२०६६/६७ मा दर्ता भएका संस्थाको विवरण</b>				
३०७	१३४	२०६६-०५-०९	पाल्पा समाज सुधार समुह	तानसेन पाल्पा
३०८	१३५	२०६६-०५-०९	जनज्योती मालारानी युवा क्लव	जुठापौवा पाल्पा
३०९	१३६	२०६६-०५-११	ब्रसन स्मृती प्रतिष्ठान	तानसेन पाल्पा
३१०	१३७	२०६६-०५-१२	सामुदायिक महिला लघुवित्त विकास केन्द्र	तानसेन ४
३११	१३८	२०६६-०६-०२	दलित जनहित केन्द्र	तानसेन पाल्पा
३१२	१३९	२०६६-०६-०७	दर्लम महाकाली युवा क्लव	पाल्पा
३१३	१४०	२०६६-०६-२२	कुण्डली नवयुवा क्लव	तेल्धा
३१४	१४१	२०६६-०६-२६	कुण्डली नवयुवा क्लव	तानसेन पाल्पा
३१५	१४२	२०६६-०६-२८	अनुपम भु.पु. सैनिक कल्याणकारी संस्था	हुगी
३१६	१४३	२०६६-०७-०९	तिलोत्तमा युवा क्लव	झुम्सा
३१७	१४४	२०६६-०७-०९	महिला जागरण केन्द्र	सहलकोट ४
३१८	१४५	२०६६-०७-२२	धवल पुस्तकालय	तानसेन पाल्पा
३१९	१४६	२०६६-०८-०४	सामुदायिक सेवा केन्द्र	नायरलमत्लेस पाल्पा
३२०	१४७	२०६६-०८-११	ध्रुवघाट मृत्यु संकार उद्धार समिति	तानसेन १०
३२१	१४८	२०६६-१०-२५	तानसेन युवा समाज	पाल्पा
३२२	१४९	२०६६-०९-०३	दलित जागरण मन्च पाल्पा नेपाल	
३२३	१५०	२०६६-०९-०३	पश्चिमाञ्चल दिगो विकास तथा अनुसन्धान केन्द्र	
३२४	१५१	२०६६-०९-१६	आसैदी जनसेवा युवा क्लव	पाल्पा भुवनपोखरी
३२५	१५२	२०६६-१०-०६	समाजसेवा असलशासन क्लव पाल्पा	बौधागुम्हा २
३२६	१५३	२०६६-११-१३	छहरा सामुदायिक विकास केन्द्र	
३२७	१५४	२०६६-१०-१८	तालपोखरा संरक्षण समिति	रामपुर ६

३२८	१५५	२०६६-११-२५	रामपुर मोडेल सोसाइटी	रामपुर १
३२९	१५६	२०६६-११-२७	मानव वेचविखन विरुद्ध युवा समाज नेपाल	
३३०	१५७	२०६६-११-२७	जनजागृती युवा क्लव	खालीवन २
३३१	१५८	२०६६-११-२७	वैदिक अपांग अभिभावक संघ	पाल्पा
३३२	१५९	२०६६-१२-०२	लक्षित समुदाय सञ्जाल	सिलुवा ५
३३३	१६०	२०६६-१२-१०	नवअआसा परामर्श केन्द्र	
३३४	१६१	२०६६-१२-१३	सिद्धाश्रम साधक परिवार निखिल चेतना केन्द्र	पाल्पा
३३५	१६२	२०६७-०१-०८	पर्यावरण संरक्षण तथा जनस्वास्थ्य मन्च	हुगी
३३६	१६३	२०६७-०१-१०	पुर्वी पाल्पा सक्रीय आमा समुह	रामपुर ३
३३७	१६४	२०६७-०१-१४	धजावान्ने धवाघाट मोटरबाटो संरक्षण एंव तथा संवर्द्धन समिति	
३३८	१६५	२०६७-०१-१६	फुलवारी युवा क्लव	भुवनपोखरी ४
३३९	१६६	२०६७-०१-१७	मदर्सा नरुलहुदा अहले सुनवट पाल्पा	
३४०	१६७	२०६७-०२-०७	डुम्रे धोनीघाट रजवई हार्थोक मोटरबाटो संरक्षण तथा प्रर्वधन समिति	भैरवस्थान १
३४१	१६८	२०६७-०२-१०	जगाट गोठादी हेकवारी दुम्कीवास मोटरबाटो संरक्षण समिति	पाल्पा
३४२	१६९	२०६७-०२-२३	सिलुवा अर्वले र मित्याल मोटरबाटो संरक्षण समिति	पाल्पा
३४३	१७०	२०६७-०२-२३	तानसेन नगरपालिका टोल विकास संस्था समन्वय समिति	तानसेन पाल्पा
३४४	१७१	२०६७-०२-२३	ग्रामीण सामुदायीक स्वास्थ्य केन्द्र गैर सरकारी संस्था	
३४५	१७२	२०६७-०२-२४	हुमीन रिङ्गेनेरह ज्यामीरे दुम्कीवास मोटरबाटो संरक्षण समिति	पाल्पा
३४६	१७३	२०६७-०२-२६	माडीफाँट चक्रपथ मोटरबाटो व्यवस्थापन समुह	चिदिपानी पाल्पा
३४७	१७४	२०६७-०२-२७	मलाङ वर्दाकोट पन्थे भलाएटार मोटरबाटो संरक्षण समिति	गाडाकोट ४
३४८	१७५	२०६७-०२-३१	पुनवा मार्ग मोटरबाटो संरक्षण समिति	पाल्पा
३४९	१७६	२०६७-०२-३१	कृष्ण सौर्य विद्युतीकरण समुह	झडेवा रहवास पाल्पा
३५०	१७७	२०६७-०३-०२	खहरे भिमाद मोटरबाटो संरक्षण समिति	पाल्पा

३५१	१७८	२०६७-०३-०६	नेना समाज पाल्पा	पाल्पा
३५२	१७९	२०६७-०३-०९	वतासे देउराली कचल मोटरबाटो संरक्षण समिति	पाल्पा
३५३	१८०	२०६७-०३-०९	सहदीखोला रानीवास झोकेदी गाडाचौर मोटर बाटो संरक्षण समिति	पाल्पा
३५४	१८१	२०६७-०३-१३	खानीगाँउ दोवाटो दैलातुङ्ग रानीयार मोटरबाटो संरक्षण समिति	खानीगाँउ ६
३५५	१८२	२०६७-०३-१४	सहयोगी साथी समुह	पाल्पा
३५६	१८३	२०६७-०३-१५	दोभान कचल बल्डेङ्गढी अर्धाखाँची कृषी सडक संरक्षण समिति	
३५७	१८४	२०६७-०३-१५	चर्ची कोलडाँडा कसेनी मोटरबाटो निर्माण समिति	
३५८	१८५	२०६७-०३-२०	जिल्ला स्तरीय जडीवुटी संजाल पाल्पा	पाल्पा
३५९	१८६	२०६७-०३-२३	लेरवेमलाड आनादी फुर्केटाउर ठुलोवेशी मोटरबाटो संरक्षण समिति	
<b>२०६७/६८ मा दर्ता भएका संस्थाको विवरण</b>				
३६०	१८७	२०६७-०४-०३	समाज सुधार सक्रीय महिला समुह	रामपुर ३
३६१	१८८	२०६७-०४-१०	मुस्कान युवा क्लव	
३६२	१८९	२०६७-०४-१२	नेपालि विषय शिक्षा समिति पाल्पा	
३६३	१९०	२०६७-०४-१६	सामुदायीक सरोकार केन्द्र पाल्पा	
३६४	१९१	२०६७-०४-१८	भिजन सामुदायिक सुचना केन्द्र पाल्पा	ता न पा ८
३६५	१९२	२०६७-०४-१८	लिपिन्देवी मन्दिर संरक्षण तथा व्यवस्थापन समिति	बन्दीपोखरा ८
३६६	१९३	२०६७-०४-२३	पुष्प स्मृती पुस्तकालय	तानसेन ५
३६७	१९४	२०६७-०४-२६	उज्यालो नेपाल पाल्पा	
३६८	१९५	२०६७-०६-१३	नव सौगात युवा क्लव	पाल्पा
३६९	१९६	२०६७-०६-१७	हातेमालो महिला उत्थान गाउँ समन्वय समिति पाल्पा	
३७०	१९७	२०६७-०७-१४	अनुसन्धान तथा पुन निर्माण संध नेपाल	
३७१	१९८	२०६७-०७-२८	देउराली युवा विकास केन्द्र	
३७२	१९९	२०६७-०८-०६	सहयोगका लागी साझेदारी नेपाल पाल्पा	
३७३	२००	२०६७-०९-०४	सचेतना समुह पाल्पा	

३७४	२०१	२०६७-०९-१८	नुवाकोट बल्हेङ्गडी पर्यटन मार्ग संरक्षण समिति पाल्पा	
३७५	२०२	२०६७-०९-२२	सुपर स्टार युवा क्लव	पाल्पा सत्यवती
३७६	२०३	२०६७-१०-०५	भलायटार युवा समुह	गाडाकोट पाल्पा
३७७	२०४	२०६७-१०-१२	स्व टिकाराम पराजुली स्वास्थ्य संस्था पाल्पा	
३७८	२०५	२०६७-११-०९	सिर्जनशिल सामुदायिक युवा क्लव	कचल ८
३७९	२०६	२०६७-११-२५	जनकल्याण भुतपुर्व सैनिक संस्था	खानिवन पाल्पा
३८०	२०७	२०६७-११-२६	कान्ताश्रम पर्यटन पर्वद्वन समिति	पालुङ्गमैनादी
३८१	२०८	२०६७-११-३०	रिब्दीकोट क्षेत्र पर्यटन विकास केन्द्र	कुसुमखोला ३
३८२	२०९	२०६७-१२-१०	मदन आश्रीत स्मृती प्रतिष्ठान पाल्पा	पाल्पा
३८३	२१०	२०६७-१२-२२	महिला उद्धार आमा समुह	रामपुर पाल्पा
३८४	२११	२०६७-१२-२३	पाल्पा वितरक संघ	तानसेन ४
३८५	२१२	२०६७-१२-२५	ग्रामीण जागरण युवा समाज	रामपुर पाल्पा
३८६	२१३	२०६७-१२-२७	भगवती महिला शिक्षालय संरक्षण तथा समन्वय समिति	सोमादी पाल्पा
३८७	२१४	२०६७-१२-२७	महिला चेतना समुह	गल्छा ८/९
३८८	२१५	२०६८-०१-१२	जनविकास युवा क्लव	वौधागुम्वा ७
३८९	२१६	२०६८-०१-१३	कालिगण्डकी लितिपिरीड काम्दी कोरीडोर मोटरबाटो संरक्षण समिति	बाकामलाड
३९०	२१७	२०६८-०१-१४	सिद्धगुफा धार्मिक पर्यटकीय क्षेत्र विकास समिति	पाल्पा दर्लमडाँडा
३९१	२१८	२०६८-०१-१४	मुना मेमोरियल ट्रस्ट	
३९२	२१९	२०६८-०१-२३	देलुङ्गा सामाजिक विकास तथा अनुसन्धान केन्द्र पाल्पा	
३९३	२२०	२०६८-०२-०१	समाज सेवा प्रगतीशिल युवा क्लव	भुवनपोखरी पाल्पा
३९४	२२१	२०६८-०२-०१	कालिका युवा क्लव	मुझुङ्ग पाल्पा
३९५	२२२	२०६८-०२-११	हुमिन जल्ला बहादुरपुर ज्यामिरे मित्याल अरुणखोला सडक संरक्षण समिति	
३९६	२२३	२०६८-०२-१७	नवदुर्गा सिर्जनशील युवा क्लव	देउराली पाल्पा
३९७	२२४	२०६८-०२-२२	शिवशक्ती युवा क्लव	भुवनपोखरी २
३९८	२२५	२०६८-०२-२२	रैनादेवी युवा क्लव	भुवनपोखरी पाल्पा

३९९	२२६	२०६८-०२-२४	तानसेन स्मृती वाटीका	पाल्पा तानसेन
४००	२२७	२०६८-०२-२७	चण्डीभञ्ज्याङ्ग लुहुङ्ग जोर्ते मोटरबाटो संरक्षण समिति	
४०१	२२८	२०६८-०२-३१	स्वास्थ्य तथा जनविकास कार्यक्रम पाल्पा	
४०२	२२९	२०६८-०३-०७	नेपाल खुद्रा व्यापार संघ पाल्पा	
४०३	२३०	२०६८-०३-१२	सिद्धबाबा वाईपास मोटरबाटो संरक्षण समिति	
४०४	२३१	२०६८-०३-१३	देउराली शान्तीचौर करौदी जोगीथुम सातमुरे मोटरबाटो संरक्षण समिति	
४०५	२३२	२०६८-०३-१६	बतासे पालुङ्ग लुम्बास कचल मोटरबाटो संरक्षण समिति	
४०६	२३३	२०६८-०३-२१	धजावान्नेदिग तानसिङ्गल क्षेत्र संरक्षण तथा सम्बर्धन समिति	सोमादी पाल्पा
४०७	२३४	२०६८-०३-२७	बतासे सोमहर फेक कचल मोटरबाटो संरक्षण समिति पाल्पा	
४०८	२३५	२०६८-०३-३१	वातावरण संरक्षण एंव पर्यटन विकास केन्द्र	खालिवन ३

**२०६८/६९ मा दर्ता भएका संस्थाहरूको विवरण**

४०९	१	२०६८-०४-०५	शान्ति स्तुप मन्च समिती	तानसेन पाल्पा
४१०	२	२०६८-०४-०५	प्रभास क्षेत्र संरक्षण समिती	तानसेन पाल्पा
४११	३	२०६८-०४-०५	सूर्यज्योती युवा क्लब	बौघागुम्हा ८
४१२	४	२०६८-०४-०९	नेपाल खुद्रा व्यापार संघ पाल्पा	पाल्पा
४१३	५	२०६८-०४-१२	मिशन युवा संघ	तानसेन १०
४१४	६	२०६८-०४-२५	वातावरण संरक्षण तथा स्थानिय विकासको लागी युवा समिती	बल्डेडगढी
४१५	७	२०६८-०५-३०	प्रगतीनगर टोल सुधार समिती	तानसेन ५
४१६	८	२०६८-०६-०८	कालिका कुल व्यवस्थापन समाज	तांहु ३
४१७	९	२०६८-०६-१२	पाल्पा नेत्रहिन संघ	तानसेन पाल्पा
४१८	१०	२०६८-०७-२९	हरियाली ग्रामिण आर्थिक विकास पाल्पा	विरकोट ५
४१९	११	२०६८-०८-०२	ज्योतीपुन्ज युवा क्लब	रामपुर ५
४२०	१२	२०६८-०८-०६	दीपज्योती आमा समूह	रामपुर ८

४२१	१३	२०६८-०८-१४	सिताकुण्ड मन्दिर संरक्षण समिती	दछ्छा पाल्पा
४२२	१४	२०६८-०८-२७	चेतनशील युवा समाज	गेझा पाल्पा
४२३	१५	२०६८-०८-२७	युवा समाज नेपाल	तानसेन
४२४	१६	२०६८-०९-१८	केलादीघाट धार्मिक तथा पर्यटकीय विकास संस्था	दछ्छा पाल्पा
४२५	१७	२०६८-०९-२६	आरेय शान्ति युवा क्लव पाल्पा	
४२६	१८	२०६८-१०-१७	सत्यवती ताल संरक्षण तथा विकास समिती	कोल्डांडा १
४२७	१९	२०६८-११-१७	जन जागृती आमा समूह	वाकामलाड
४२८	२०	२०६८-११-१८	शान्ति महिला समूह	ख्याहा
४२९	२१	२०६८-११-२३	दोभान एकिकृत पर्यटन विकास समिति पाल्पा	
४३०	२२	२०६८-११-३०	दर्शन समाज पाल्पा	तानसेन
४३१	२३	२०६८-१२-०५	रिनिघा लेक संरक्षण तथा पर्यटन पुर्वाधार विकास समिति	फोक्सीङ्गकोट १
४३२	२४	२०६८-१२-०५	किशोरी प्रसाद नेपाल सामुदायिक स्वास्थ्य केन्द्र	पोखराथोक १
४३३	२५	२०६८-१२-०७	नव आकृती महिला समुह	हेक्लाङ्ग १
४३४	२६	२०६८-१२-०९	लोक सुसेली युवा समाज	हेक्लाङ्ग ९
४३५	२७	२०६८-१२-२९	जनज्योती युवा क्लव	सिद्धेश्वर पाल्पा
४३६	२८	२०६८-१२-२६	नव प्रभात युवा क्लव	वन्दिपोखरा ६
४३७	२९	२०६९-०१-०३	रम्भादेवी भुतपुर्व सैनिक कल्याणकारी संघ	ताँहु ८
४३८	३०	२०६९-०१-०६	रानीमहल संरक्षण एवं पर्यटन विकास समिति	वौधागुम्बा २
४३९	३१	२०६९-०१-१७	गौरागाँउ समाज कल्याण समुह पाल्पा	ता न पा १०
४४०	३२	२०६९-०१-१७	जल्पा रिङ्नेरह धाक्रेवास जगाडि खाली वन रामपुर सडक संरक्षण समिति	पाल्पा
४४१	३३	२०६९-०१-२०	आर्यभज्याङ्ग बजार व्यवस्थापन समिति	नारयलम्लेस १
४४२	३४	२०६९-०२-०७	रानीवगीया झीमागार ठुलेउदाड चाहला जुठा अर्धाखाची मोटरबाटो उपभोक्ता समिति	
४४३	३५	२०६९-०२-१२	नेपाल सनातन धर्म जागरण महाशमा	तानसेन पाल्पा
४४४	३६	२०६९-०२-१२	वद्वेश्वर सिवालय धाम सन्यास आश्रम	तानसेन ८

४४५	३७	२०६९-०३-०६	मदन आश्रीत स्मृती समाज सुधार महिला समुह	बल्डेडगढी
४४६	३८	२०६९-०३-०६	पुस्पलाल स्मृती समाज सुधार महिला समुह	बल्डेडगढी ७
४४७	३९	२०६९-०३-०६	पुस्पलाल स्मृती समाज सुधार महिला समुह	बल्डेडगढी २
<b>आ.ब. २०६९/७० मा दर्ता भएका संस्थाको विवरण</b>				
४४८	१	२०६९-०४-१५	रामपुर बजार व्यवस्थापन समिति	रामपुर
४४९	२	२०६९-०४-२८	स्थानीय प्रयासमा सामाजिक सशक्तीकरण पाल्पा	पाल्पा
४५०	३	२०६९-०५-१२	प्रगती भु.पु. सैनिक कल्याणकारी सस्था	चिर्तुङधारा पाल्पा
४५१	४	२०६९-०५-१७	श्रृजनशिल विकाश समाज नेपाल	गेझा ३
४५२	५	२०६९-०५-१८	ज्येष्ठ नागरिक संघ	पाल्पा तानसेन
४५३	६	२०६९-०५-१८	सञ्जीवनी अनुसन्धान केन्द्र	पाल्पा तानसेन
४५४	७	२०६९-०५-२०	तारादेवी शाही प्रतिष्ठान	तानसेन २
४५५	८	२०६९-०५-२४	भु.पु. सैनिक संघ	गाडाँकोट ४
४५६	९	२०६९-०५-२६	रामपुर श्रृजनशिल युवा समाज	रामपुर पाल्पा
४५७	१०	२०६९-०५-२९	नेपाल भुतपुर्व सैनिक कल्याणकारी क्लव	पाल्पा तानसेन
४५८	११	२०६९-०६-२१	श्रृजनशिल अपांग स्वावलम्बन केन्द्र	मदनपोखरा पाल्पा
४५९	१२	२०६९-०७-०२	जितचन्द्र राजेन्द्र स्मृती प्रतिष्ठान पाल्पा	पाल्पा
४६०	१३	२०६९-०७-२१	ठकुरी दर्शन समाज	रामपुर ३
४६१	१४	२०६९-०७-२३	लाङ्घाली युवा क्लव	मस्याम ४
४६२	१५	२०६९-०७-२३	अपाङ्गता र अभिभावक मैत्री संघ	दर्छा रामपुर पाल्पा
४६३	१६	२०६९-०८-०५	दोभान युवा क्लव	पाल्पा
४६४	१७	२०६९-०८-१९	पुर्णाकोट संरक्षण संम्वद्धन तथा विकास समिति	भैरवस्थान १
४६५	१८	२०६९-०८-२४	वौदिक अपाङ्गता अभिभावकको संरक्षण	खालीवन पाल्पा
४६६	१९	२०६९-०८-२७	धर्म संस्कृति संरक्षण समिति पाल्पा	पाल्पा
४६७	२०	२०६९-०९-२२	सामाजिक युवा समाज पाल्पा नेपाल	दर्छा
४६८	२१	२०६९-१०-०२	मिन प्रसाद ज्वाली तथा रैनादेवी प्रतिष्ठान	भुवनपोखरी पाल्पा
४६९	२२	२०६९-१०-१५	पाल्पा युवा संजाल	तानसेन ८

४७०	२३	२०६९-१०-२२	औवे कल्याणकारी समाज	अर्गली १
४७१	२४	२०६९-११-०२	नौ दुर्गा देवीभुतपुर्व सैनिक कल्याणकारी संस्था	विरकोट ७
४७२	२५	२०६९-११-१३	पारिलेध्यक संरक्षण समिति	तानसेन ४
४७३	२६	२०६९-११-२२	रिभर भ्याली युनाइटेड क्लव	रामपुर पाल्पा
४७४	२७	२०६९-१२-०४	त्रिशक्तियुवा क्लव पाल्पा	तानसेन १४
४७५	२८	२०६९-१२-०७	वंशगोपाल युवा क्लव	तानसेन १४
४७६	२९	२०६९-१२-१४	पाल्पा युनेस्को केन्द्र	तानसेन ३
४७७	३०	२०६९-१२-२२	सामाजिक विकृति उन्मुलन समाज नेपाल	पाल्पा दर्छा
४७८	३१	२०६९-१२-३०	सामुदायिक सेवा केन्द्र	भैरवस्थान पाल्पा
४७९	३२	२०६९-१२-३०	गुम्वा व्यवस्थापन विकास समिति	देभान ७
४८०	३३	२०७०-०१-०४	पाल्पा सुनचादी व्यवसायिक संघ	तानसेन ४
४८१	३४	२०७०-०१-०९	न्यूस्टार युवा क्लव	मदनपोखरा पाल्पा
४८२	३५	२०७०-०१-२०	न्यू जनज्योती युवा क्लव	मदनपोखरा पाल्पा
४८३	३६	२०७०-०१-२९	जुनतारा समाज पाल्पा	जल्पा ७
४८४	३७	२०७०-०२-०२	श्रीनगर युनेस्को केन्द्र पाल्पा	तानसेन ३
४८५	३८	२०७०-०३-०६	रविकिरण समाज कल्याण समुह	तानसेन १
४८६	३९	२०७०-०३-१७	रियाज नेपाल	
४८७	४०	२०७०-०३-२६	नव दृष्टी क्लव	छहरा ८
<b>आ.ब. २०७०/७१ मा दर्ता भएका संस्थाको विवरण</b>				
४८८	१	२०७०-०४-१३	भम्बक युनाइटेड युथ क्लव पाल्पा	पाल्पा
४८९	२	२०७०-०४-१३	धर्मोदय दश अवतार वालन सांस्कृतिक समुह	रामपुर
४९०	३	२०७०-०४-१५	चिदिपानी कल्याण प्रतिष्ठान	चिदिपानी ७
४९१	४	२०७०-०४-१७	रामपुर यातायात व्यावसायिक समिति	रामपुर
४९२	५	२०७०-०४-२३	पाल्पा ग्यास डिलर	तानसेन ४
४९३	६	२०७०-०४-२८	देउराली सांस्कृतिक अध्ययन प्रतिष्ठान	तानसेन २
४९४	७	२०७०-०५-११	शिर्जनशिल समाज पाल्पा	

४९५	८	२०७०-०५-२३	तिलकुमारी विष्णुकुमारी जि.सी. स्मृती प्रतिष्ठान	ठिमुरे पाल्पा
४९६	९	२०७०-०५-३०	समाज सुधार आमा समुह	रामपुर ६
४९७	१०	२०७०-०६-०७	असहायहरुको निम्ती सहयोगीहातहरु	ताँहु १
४९८	११	२०७०-०६-१७	अर्गली नमुना क्लव	अर्गली पाल्पा
४९९	१२	२०७०-०७-११	न्यू थ्रिस्टार युवा क्लव	हुँगी ४
५००	१३	२०७०-०७-२१	दुर्गा मन्दिर संरक्षण समिति	रामपुर
५०१	१४	२०७०-०८-२८	मुस्लीम समाज विकास प्रतिष्ठान	तानसेन १५
५०२	१५	२०७०-०९-०१	सुकेताल शिव मन्दिर क्षेत्र विकास प्रतिष्ठान	दोभान ९
५०३	१६	२०७०-०९-०४	गया रणमुक्तेश्वरी मन्दिर भगवती मन्दिर व्यवस्थापन समिति	राम्दी पाल्पा
५०४	१७	२०७०-०९-११	परमानन्द बाल वृद्ध कल्याण संघ	तानसेन ४
५०५	१८	२०७०-०९-१२	फुलवारी भुतपुर्व सैनिक कल्याणकारी संस्था	कसेनी ७
५०६	१९	२०७०-१०-१३	मजुवा महिला समुह	हुँगी ६
५०७	२०	२०७०-१०-१९	महामृत्युञ्जय शिवासन क्षेत्र विकास समिति	वराड्दी ९
५०८	२१	२०७०-११-२१	शुभ प्रभात महिला समुह	रामपुर १
५०९	२२	२०७०-११-२५	धृत कौशीका गोत्र सुनार कार्की	
५१०	२३	२०७०/११/००	कल्याण युवा समिति	तानसेन ३
५११	२४	२०७०-११-२७	कालिका स्थल क्षेत्र विकास प्रतिष्ठान	
५१२	२५	२०७०-११-२८	एकल महिला संरक्षण समाज	नायरलमत्लेस पाल्पा
५१३	२६	२०७०-१२-०४	सामुदायिक अनुसन्धान तथा खोज कार्य नेपाल	तानसेन पाल्पा
५१४	२७	२०७१-०१-२२	सशक्तीकरण केन्द्र पाल्पा	तानसेन २
५१५	२८	२०७१-०२-१८	सम्पदा प्रतिष्ठान	तानसेन ३
५१६	२९	२०७१-०२-२१	लक्ष्मी प्रतिभा पुरस्कार प्रतिष्ठान	तानसेन १३
५१७	३०	२०७१-०२-२२	पाल्पा फर्निचर व्यावसायी संघ पाल्पा	पाल्पा
५१८	३१	२०७१/०२/०२ ५	ग्रिल आलमुनियम तथा स्टील व्यावसायी संघ	तानसेन १०
५१९	३२	२०७१-०३-१७	देउराली युवा क्लव	दोभान २

आ.व. २०७१/७२मा दर्ता भएका संस्थाको विवरण

५२०	१	२०७१-०५-०३	राधा कृष्ण मन्दिर संरक्षण तथा व्यवस्थापन समिति	
५२१	२	२०७१-०५-२५	घारापानी सिद्धगुफा संरक्षण तथा सम्बर्धन समिति	यम्घा
५२२	३	२०७१-०६-१२	श्रीनगर पर्या पर्यटना तथा वन व्यवस्थापन समन्वय समिति	पाल्पा
५२३	४	२०७१-०७-१९	गणेश लाल प्रधान प्रतिष्ठान	
५२४	५	२०७१-०७-२३	रम्भादेवी पर्यटन विकास प्रतिष्ठान	ताँहु ८
५२५	६	२०७१-०८-०८	विन्दवासिनी कालीका भगवती मन्दिर संरक्षण समिति	
५२६	७	२०७१-०८-१०	पुर्वी पाल्पा मजदुर व्यवस्थापन समिति	
५२७	८	२०७१-०८-१७	भुपु सैनिक कल्याणकारी संस्था	पालुङ्गमैनादी
५२८	९	२०७१-०९-०६	हरित क्रान्ति नेपाल पाल्पा	
५२९	१०	२०७१-०९-२४	नवज्योती क्लव	रामपुर १२
५३०	११	२०७१-०९-२४	चण्डीदेवी महिला समुह	कोल्डाडा
५३१	१२	२०७१-१०-०९	महिला जागरण तथा कल्याण केन्द्र पाल्पा	पाल्पा
५३२	१३	२०७१-१०-१८	सामाजिक आर्थिक विकास संघ नेपाल पाल्पा	चापपानी
५३३	१४	२०७१-१०-२५	सञ्चार मञ्च पाल्पा	तानपा १५
५३४	१५	२०७१-११-१४	वराड्दी महीला समुह	वराड्दी ९
५३५	१६	२०७१-१२-११	जनउद्धार युवा क्लव	भुवनपोखरी ७
५३६	१७	२०७१-१२-११	भैरव नवदिप उच्च मा.वि. पुर्व विद्यार्थी संस्था	छहरा ५
५३७	१८	२०७१-१२-१७	सामुदायिक बहुसंचार केन्द्र	मदनपोखरा ९
५३८	१९	२०७१-१२-२०	मिवार फुटबलको फुल	
५३९	२०	२०७१-१२-२३	सहकार्य नेपाल पाल्पा	
५४०	२१	२०७१-१२-२६	कालिका देवी शान्तीधाम	मुझुङ ४
५४१	२२	२०७१-१२-२६	ग्रामीण विकास प्रतिष्ठान	ता न पा
५४२	२३	२०७२-०१-२२	गतिशिल युवा जागरण समाज नेपाल	पाल्पा
५४३	२४	२०७२-०२-१४	रामपुर भजन किर्तन मण्डली	रामपुर ९

आ.ब. २०७२/७३मा दर्ता भएका संस्थाको विवरण				
५४४	१	२०७२-०४-११	राम जानकी मन्दिर विकास परिषद	रामपुर ८ पाल्पा
५४५	२	२०७२-०४-१८	रानिमहल युवा समाज	पाल्पा
५४६	३	२०७२-०४-२४	कृषि तथा पशुपालन विकास केन्द्र	खस्यौली पाल्पा
५४७	४	२०७२-०४-२९	कालिगण्डकी दलित उत्थान समुह	रामपुर पाल्पा
५४८	५	२०७२-०५-२५	जागरण युवा क्लव	रामपुर पाल्पा
५४९	६	२०७२-०५-२९	गुल्मेली संगम पाल्पा	तानसेन पाल्पा
५५०	७	२०७२-०६-१९	शितलादेवी मन्दिर व्यवस्थापन समिति	तानसेन १४
५५१	८	२०७२-०६-२४	रामपुर उद्योग वाणिज्य संघ	रामपुर पाल्पा
५५२	९	२०७२-०६-२९	असेर्दी युवा क्लव	हुगी १ पाल्पा
५५३	१०	२०७२-०७-११	निजि वन महासंघ	पाल्पा
५५४	११	२०७२-०७-१९	अर्गली जनचेतना युवा क्लव	अर्गली पाल्पा
५५५	१२	२०७२-०८-२८	नेपाल बन्धु चिदिपानी प्रशाखा कुल देवता अनुष्ठान समिती	चिदिपानी ८ पाल्पा
५५६	१३	२०७२-०८-२९	परिवर्तनका लागी हाम्रो आवाज	छहरा पाल्पा
५५७	१४		नारी उन्नयन तथा विकास प्रतिष्ठान	तानसेन १ पाल्पा
५५८	१५	२०७२-०९-०६	भुत पुर्व सेनिक संगगठन	मदनपोखरा पाल्पा
५५९	१६	२०७२-०९-२६	बगनास चेचिकोट पर्यटन विकास प्रतिष्ठान	पाल्पा
५६०	१७	२०७२-०९-२९	जलेशी देवी महिला समुह	रामपुर पाल्पा
५६१	१८	२०७२-१०-०७	सहयात्रा विकास केन्द्र	पाल्पा
५६२	१९	२०७२-१०-१९	मांडी सिद्धबाबा गुफा आश्रम केन्द्र	ख्याहा ८ पाल्पा
५६३	२०	२०७२-१०-१९	आर्किडाँडा पर्यटन विकास केन्द्र	खस्यौली देउराली पाल्पा
५६४	२१	२०७२-११-०४	सरदार उपेन्द्र सिंह कार्की मौदजलय गोत्री समाज	पाल्पा
५६५	२२	२०७२-११-०९	भैरव जनता आल्मुनाई एशोसिएसन	पाल्पा
५६६	२३	२०७२-११-१६	नव दुर्गा मन्दिर व्यवस्थापन समिति	तानसेन १४ पाल्पा
५६७	२४	२०७२-११-१७	राना ग्रामिण महिला विकास प्रतिष्ठान	रामपुर १२ पाल्पा
५६८	२५	२०७२-११-३०	सामाजिक जागरण तथा विकास मञ्च	तानसेन ६ पाल्पा

५६९	२६	२०७२-१२-०१	बलिहाडगादी क्षेत्र विकास समिति	बल्डेङ्गगढी ८ पाल्पा
५७०	२७	२०७२-१२-०७	राधा घनश्याम मन्दिर संरक्षण समिति	रामपुर ४ पाल्पा
५७१	२८	२०७२-१२-०८	मदिरा ब्वसायी संघ	पाल्पा
५७२	२९	२०७२-१२-१२	सुरेली साहित्य सस्कृती प्रतिष्ठान	भुवनपोखरी
५७३	३०	२०७२-१२-३०	मुक्तेश्वर शिवालय प्रतिष्ठान	खस्यौली पाल्पा
५७४	३१	२०७३-०१-१७	नमदेश्वर शिवालय धाम ब्यवस्थापन समिति	तानसेन पाल्पा
५७५	३२	२०७३-०१-०४	आरती भजन कृतन संरक्षण समिति	तानसेन ३ पाल्पा
५७६	३३	२०७३-०१-२४	असारे मैत्री क्लव	सिद्धेश्वर ५ पाल्पा
५७७	३४	२०७३-०१-२७	लेकाली युवा क्लव	अर्चले ६ पाल्पा
५७८	३५	२०७३-०१-२७	जनहित बौद्ध विहार ब्यवस्थापन समिति	रामपुर पाल्पा
५७९	३६	२०७३-०१-२७	मनिषा नेपाल	तानसेन पाल्पा
५८०	३७	२०७३-०१-३१	मौला कालिका मन्दिर संरक्षण तथा क्षेत्र विकास समिति	रामपुर पाल्पा
५८१	३८	२०७३-०२-०२	देउराली महिला विकास केन्द्र	रामपुर पाल्पा
५८२	३९	२०७३-०२-०५	मण्डली स्पोर्ट्स क्लव	सिलुवा पाल्पा
५८३	४०	२०७३-०२-१६	कमलेश्वर महादेव मन्दिर ब्यवस्थापन समिति	मदनपोखरा पाल्पा
५८४	४१	२०७३-०३-१२	रोटरी क्लव अफ पाल्पा	तानसेन पाल्पा
५८५	४२	२०७३-०३-१५	बर्दाकोट समाज सेवा केन्द्र	रामपुर पाल्पा
५८६	४३	२०७३-०३-२२	ग्रामिण समाज केन्द्र	रामपुर पाल्पा
<b>आ.ब.२०७३/७४मा दर्ता भएका संस्थाको विवरण</b>				
५८७	४४	२०७३-०४-१७	कल्याणकारी आमा समुह	रामपुर ११
५८८	४५	२०७३-०४-३०	ग्रामीण समाज केन्द्र	रामपुर १२
५८९	४६	२०७३-०५-१४	सहयात्री युवा क्लव	यम्घा पाल्पा
५९०	४७	२०७३-०५-२७	सशक्तिकरण विकास नेपाल	तानसेन ७ पाल्पा
५९१	४८	२०७३-०६-१६	श्रीमदरामानुज आश्रम बिष्णु पादुका ब्यवस्थापन समिति	पाल्पा
५९२	४९	२०७३-०६-१९	सामाजिक भावनाको सारथी	रामपुर पाल्पा

५९३	५०	२०७३-०७-१८	जन जागृती महिला तथा आमा समुह	रामपुर ११ पाल्पा
५९४	५१	२०७३-०७-१८	सृजनशिल महिला तथा आमा समुह	रामपुर १३ पाल्पा
५९५	५२	२०७३-०७-१८	जन जागरण महिला तथा आमा समुह	रामपुर १० पाल्पा
५९६	५३	२०७३-०७-१८	न्यु सन साइन युथ क्लव	दर्लमडाँडा ९ पाल्पा
५९७	५४	२०७३-०८-१५	कृष्ण देवी समाज सुधार समुह	रामपुर ३ पाल्पा
५९८	५५	२०७३-०८-१५	नेपाल थर घृतकौशिक गोत्रीय समाज	खस्यौली ४ पाल्पा
५९९	५६	२०७३-०८-२६	आधुनिक नेपाल	तानसेन पाल्पा
६००	५७	२०७३-०८-३०	जुनकिरी समाज नेपाल	ताहू पाल्पा
६०१	५८	२०७३-०९-१४	कबुलियती वन महासंघ	पाल्पा
६०२	५९	२०७३-०९-१९	भैरव ग्रामिण विकास केन्द्र	पाल्पा
६०३	६०	२०७३-१०-१७	मानव अधिकारको लागी महिला एकल महिला समुह	पाल्पा
६०४	६१	२०७३-१०-१८	ज्वाला देवी मन्दिर संरक्षण समिति	रामपुर पाल्पा
६०५	६२	२०७३-१०-१९	देउराली शिव मन्दिर व्यवस्थापन समिति	तानसेन ७ पाल्पा
६०६	६३	२०७३-११-०२	दुर्गा मन्दिर संरक्षण समिति	मदनपोखरा पाल्पा
६०७	६४	२०७३-११-०४	टापु धाम क्षेत्र विकास समिति	रामपुर १ पाल्पा
६०८	६५	२०७३-११-०९	ग्रामिण महिला समुह अर्बसी	रामपुर पाल्पा
६०९	६६	२०७३-११-०९	लाली गुराँस आमा समुह	रामपुर पाल्पा
६१०	६७	२०७३-११-०९	लक्ष्मी मातृ विकास केन्द्र	रामपुर पाल्पा
६११	६८	२०७३-११-१२	काल भैरव कामना मन्दिर व्यवस्थापन समिति	दोभान ७ पाल्पा
६१२	६९	२०७३-११-२२	प्रगतिशिल युवा समाज	रामपुर पाल्पा
६१३	७०	२०७३-११-२७	नव जनसेवा युवा मञ्च	रामपुर ५ पाल्पा
६१४	७१	२०७३-१२-२७	रञ्जिका देवी मन्दिर व्यवस्थापन समिति	बगनासकाली २ पाल्पा
६१५	७२	२०७३-१२-२८	सिद्धि विनायक गणेश मन्दिर व्यवस्थापन समिति	तानसेन १० पाल्पा
६१६	७३	२०७४-०१-११	महिला उत्थान गाँउ समन्वय समिति	निस्दी ४ पाल्पा
६१७	७४	२०७४-०१-१२	भिमसेन महिला विकास केन्द्र	रामपुर ४ पाल्पा
६१८	७५	२०७४-०१-१२	मोर्डन युथ सोसाइटी	रामपुर ४ पाल्पा

६१९	७६	२०७४-०१-१६	परिवर्तनका लागी शिवशक्ति महिला समुह	रामपुर ७ पाल्पा
६२०	७७	२०७४-०२-१०	प्रगतिशिल भु.पु.सैनिक कल्याणकारी संस्था	निस्दी ४ पाल्पा
६२१	७८	२०७४-०२-२२	भुवनेश्वरीदेवी मन्दिर संरक्षण समिति	तानसेन १३ पाल्पा
६२२	७९	२०७४-०२-३१	रामपुर मण्डली संरक्षण समिति	रामपुर ५ पाल्पा
<b>आ.ब. २०७४/७५ मा दर्ता भएका संस्थाको विवरण</b>				
६२३	८०	२०७४-०४-१९	जाररुक आमा समुह	रामपुर १०
६२४	८१	२०७४-०४-३२	एकता युवा संघ	पाल्पा
६२५	८२	२०७४-०५-१९	शिवालय मन्दिर व्यवस्थापन समिति	रम्भा ३
६२६	८३	२०७४-०५-३०	कुमाल गाँउ आमा समुह	रामपुर १० पाल्पा
६२७	८४	२०७४-०६-०२	अष्टभुजा युवा क्लव	तानसेन १४
६२८	८५	२०७४-०६-०४	सनराईज युवा क्लव	रा न पा १
६२९	८६	२०७४/०६/०४७	पाल्पा विपश्यना केन्द्र	पाल्पा
६३०	८७	२०७४-०६-२४	परोपकार आमा समाज	रामपुर ८ पाल्पा
६३१	८८	२०७४-०६-२६	कोलाटार राहाटार दलित उत्थान समाज	रामपुर ८ पाल्पा
६३२	८९	२०७४-०९-०९	क्रियाशिल मगर उत्थान समुह	रामपुर ७ पाल्पा
६३३	९०	२०७४-१०-०३	लालीगुराँस बैसेधारा महिला समुह	तानसेन ७ पाल्पा
६३४	९१	२०७४-१०-०७	स्टुडेन्स च्यारिटेयर सोसाइटी	तानसेन पाल्पा
६३५	९२	२०७४-१०-२८	प्रगतिशिल युवा क्लव	तिनाउ १
६३६	९३	२०७४-१०-२९	सिर्जनशिल विश्वकर्मा समाज	तानसेन पाल्पा
६३७	९४	२०७४-१०-२९	पाल्पा व्यापार संघ	तानसेन पाल्पा
६३८	९५	२०७४-११-१८	रामपुर कर्मचारी मिलन केन्द्र	रामपुर पाल्पा
६३९	९६	२०७४-११-०९	टेलस नेपाल युवा क्लव	तानसेन पाल्पा
६४०	९७	२०७४-११-२२	बराहदेवी युवा क्लव	निस्दी ५
६४१	९८	२०७४-१२-०४	नेपाल फोटो पत्रकार जिल्ला संघ	तानसेन पाल्पा
६४२	९९	२०७४-१२-०४	जनमुखी मन्छेलुङ्ग केन्द्र	रामपुर ९
६४३	१००	२०७४-१२-०४	रामपुर युवा विकास	रामपुर ६
६४४	१०१	२०७४-१२-२२	मानव स्वास्थ्य सेवा संस्था नेपाल	

६४५	१०२	२०७५-०१-११	सहयात्री नेपाल	रामपुर पाल्पा
६४६	१०३	२०७५-०१-१२	सत्यवती विकास केन्द्र	रामपुर पाल्पा
६४७	१०४	२०७५-०१-२४	तानसेन फोहोर व्यवस्थापन केन्द्र	तानसेन पाल्पा
६४८	१०५	२०७५-०१-२५	केम बहादुर स्मृती प्रतिष्ठान	पाल्पा
६४९	१०६	२०७५-०१-२४	सक्षम महिला समुह	निस्दी ५
६५०	१०७	२०७५-०२-०१	रानिबास युवा क्लव	रम्भा २
६५१	१०८	२०७५-०२-०३	लालीगुराँस युवा क्लव	माथागढी २
६५२	१०९	२०७५-०२-०६	कृष्ण सामाजिक विकाश समाज	
६५३	११०	२०७५-०२-१४	एकता आमा समुह	रामपुर १
६५४	१११	२०७५-०२-२४	ओद्दिश्राम धार्मीक पर्यटन विकास समिति	
६५५	११२	२०७५-०२-२५	समृद्धी महिला समाज नेपाल	
६५६	११३	२०७५-०२-२७	लक्ष्मी महिला समुह	रम्भा १
<b>आ.ब. २०७५/७६मा दर्ता भएका संस्थाको विवरण</b>				
६५७	११४	२०७५-०४-०८	कालिका आमा समुह	
६५८	११५	२०७५-०४-१४	कालिगण्डकी आमा समुह	
६५९	११६	२०७५-०५-२९	पाल्पा वृन्दावन धाम	तानसेन ८
६६०	११७	२०७५-०८-०४	सृजना आमा समुह	रामपुर १० पाल्पा
६६१	११८	२०७५-०८-०९	हेल्पफुल हेन्ड्स युवा क्लव	
६६२	११९	२०७५-०९-०३	युथ युनियन मटेरी	रामपुर ५ पाल्पा
६६३	१२०	२०७५-०९-०८	मगर सँस्कृति संरक्षण तथा व्यवस्थापन समिति	
६६४	१२१	२०७५-०९-०९	अपवार्ड मोविलिटी पुर्नस्थापना केन्द्र पाल्पा	
६६५	१२२	२०७५-०९-१९	सातदोबाटो सामुदायिक समुह	
६६६	१२३	२०७५-०९-२२	रमणेश्वर महादेव सेवा समिति	रम्भा १
६६७	१२४	२०७५-०९-२६	नयाँ विहानी मातृ समुह	रामपुर १
६६८	१२५	२०७५-१०-०६	तानसेन भजन संग्रह	तानसेन ३ पाल्पा
६६९	१२६	२०७५-१०-१३	रम्देल कालिका मन्दिर व्यवस्थापन समिति	रम्भा १
६७०	१२७	२०७५-१०-१३	कालिगण्डकी फाउण्डेसन नेपाल	रामपुर ५ पाल्पा

६७१	१२८	२०७५-१०-२९	जरुवापानी आमा समुह	रामपुर ८ पाल्पा
६७२	१२९	२०७५-१०-२९	जन चाहना आमा समुह	रामपुर ८ पाल्पा
६७३	१३०	२०७५-१०-२९	लक्ष्मीनारायण धाम एवं पिपल संरक्षण प्रतिष्ठान	रम्भा १
६७४	१३१	२०७५-११-१३	परिवर्तनका लागी युवा	निस्दी ४ पाल्पा
६७५	१३२	२०७५-१२-१२	भुटुके सामुदायिक समुह	माथागढी १
६७६	१३३	२०७५-१२-१३	रामपुर विद्युतीय व्यवसायी संघ	रामपुर पाल्पा
६७७	१३४	२०७५-१२-१३	तेल्घा सामुदायिक समुह	तानसेन १० पाल्पा
६७८	१३५	२०७५-१२-२०	स्याङजाली समाज पाल्पा	
६७९	१३६	२०७५-१२-२०	सामाजिक उन्नती तथा कल्याणकारी समाज नेपाल	रामपुर ४ पाल्पा
६८०	१३७	२०७५-१२-२८	जनचेतना युवा क्लव	निस्दी ५
६८१	१३८	२०७५-१२-२८	स्व कृष्ण बहादुर कामु मगर स्मृती समुह	माथागढी ४
६८२	१३९	२०७६-०१-०३	उद्यमशील शिप विकास केन्द्र नेपाल	
६८३	१४०	२०७६-०१-०५	नारी साहित्य तथा साँस्कृतिक प्रतिष्ठान	तानसेन ४
६८४	१४१	२०७६-०२-०५	पाल्पा होटल तथा रेष्टुरेन्ट व्यवसायी संघ तानसेन पाल्पा	तानसेन पाल्पा
६८५	१४२	२०७६-०२-१६	कालीका युवा क्लव	रामपुर ४ पाल्पा
६८६	१४३	२०७६-१२-२१	राधा कृष्ण आमा समुह	रामपुर १० पाल्पा
६८७	१४४	२०७६-०३-०९	नवज्योती आमा समुह	रामपुर ८ पाल्पा
<b>आ.ब. २०७६/७७मा दर्ता भएका संस्थाको विवरण</b>				
६८८	१४५	२०७६-०४-०९	पाल्पाली नाट्यकला साँस्कृतिक समुह	तानसेन ६ पाल्पा
६८९	१४६	२०७६-०४-२९	रोटरी क्लव अफ पाल्पा	तानसेन ७ पाल्पा
६९०	१४७	२०७६-०५-०३	सितलनगर आमा समुह	रामपुर ३ पाल्पा
६९१	१४८	२०७६-०५-०३	मणी मुकुन्द क्लव	तानसेन ७ पाल्पा
६९२	१४९	२०७६-०६-०८	भैरव युवा क्लव	रैनादेवी छहरा १
६९३	१५०	२०७६-०८-१६	सतन्चुली भगवती मन्दिर व्यवस्थापन तथा संरक्षण समिति	बगनासकाली २
६९४	१५१	२०७६-०९-०१	मौका नेपाल	तानसेन १
६९५	१५२	२०७६-०९-०८	नेपाल महिला उद्यमी संघ पाल्पा	पाल्पा

६९६	१५३	२०७६-०९-२२	बैशीगोदाम सामुदायिक संस्था	माथागढी १
६९७	१५४	२०७६-१०-०६	पाल्पाली ढाका संघ	तानसेन ४
६९८	१५५	२०७६-१०-०८	तानसेन होमस्टे समिति पाल्पा	तानसेन ३
६९९	१५६	२०७६-१०-१०	रश्मी प्रभास सेवा समाज	तानसेन ७ पाल्पा
७००	१५७	२०७६-१०-१५	परिवर्तनशील युवा क्लव	
७०१	१५८	२०७६-१०-१९	सिर्जनशील युवा समाज	रामपुर ३ पाल्पा
७०२	१५९	२०७६-१०-२६	असहाय सेवा केन्द्र	रैनादेवी छहरा ४
७०३	१६०	२०७६-११-०४	बुढीकोट दुर्गा मन्दिर व्यवस्थापन एवं संरक्षण समिति	माथागढी १
७०४	१६१	२०७६-११-०६	बसपार्क सरसफाई तथा व्यवस्थापन समिति	तानसेन ६
७०५	१६२	२०७६-११-१३	कालिका आमा समुह	बगनासकाली ४
७०६	१६३	२०७६-११-२१	कल्पवासी सेवा समिति	बगनासकाली ४
७०७	१६४	२०७६-११-२२	श्रीनगर विज्ञान क्लव	तानसेन पाल्पा
७०८	१६५	२०७६-११-२८	पिपलडाँडा पर्यावरण तथा पर्यटन व्यवस्थापन समिति	माथागढी २
७०९	१६६	२०७६-१२-०४	श्री गोर्खालीगाँउ लाखे समुह	रामपुर ८ पाल्पा
७१०	१६७	२०७६-१२-०५	श्री जनशिवालय मन्दिर व्यवस्थापन समिति	बगनासकाली २

## २०. जिल्ला प्रशासन कार्यालयमा पेश गरिने निवेदनको नमूना/ढाँचा

### २०.१ माइतिको नामथर बतन कायम गरी संशोधित प्रतिलिपि माग निवेदन

रु १० को  
टिकट

मिति: २०७९/...../.....

श्रीमान् प्रमुख जिल्ला अधिकारी ज्यू,  
जिल्ला प्रशासन कार्यालय, पाल्पा ।

**विषय : माइतिको नामथर बतन कायम गरी नागरिकताको प्रमाणपत्र /संशोधित प्रतिलिपि पाउँ ।**

प्रस्तुत विषयमा पाल्पा जिल्ला ..... गा.पा. / न.पा. वडा नं. .... ( साविक ..... गा.वि.स. / न.पा. वडा नं. .... ) बस्ने ..... को नातिनी .....को छोरी ..... ले ..... जिल्ला ..... न.पा./गा.पा ..... वडा नं. .... बस्ने ..... को नाति ..... को छोरा ..... संग मिति ..... मा विवाह भएकोमा ..... अदालतको मिति ..... आदेश र ..... को मिति ..... को सम्बन्ध विच्छेद प्रमाण पत्र सहित हाल अन्यत्र विवाह नभएकोले मलाई माइतिको थर, बतन कायम गरी नागरिकता प्रमाणपत्र / संशोधित ना.प्र.को प्रतिलिपि उपलब्ध गराइदिनुहुन अनुरोध छ ।

#### संलग्न कागजातहरू

१. मेरो/आमा/बुवा/पत्निको नेपाली नागरिकता प्रमाणपत्र
२. जन्मदर्ता / शैक्षिक योग्यताको प्रमाणपत्र
३. सम्बन्ध विच्छेद प्रमाणपत्र
४. ....

#### निवेदक

हस्ताक्षर: .....

नाम : .....

ठेगाना : .....

## २०.२ नागरिकता प्रमाणपत्रको अभिलेख उतार गरि पाउने निवेदन

रु १० को  
टिकट

मिति: २०७९/...../.....

श्रीमान् प्रमुख जिल्ला अधिकारी ज्यू  
जिल्ला प्रशासन कार्यालय, पाल्पा ।

**विषय : ना.प्र.को अभिलेख पाउँ ।**

प्रस्तुत विषयमा पाल्पा जिल्ला .....गा.पा. / न.पा वडा नं.  
..... टोल ..... (साविक ..... गा.वि.स. / न.पा वडा नं. .... टोल  
..... ) निवासी ..... को नाति/नातिनी,  
..... को छोरा/छोरी/श्रीमती ..... ले यस  
कार्यालयबाट मिति .....मा ना.प्र.नं. .... को नागरिकता  
प्रमाणपत्र लिएको हुँदा सो को अभिलेख उपलब्ध गराईदिनुहुन यो निवेदन पेश गरेको छु ।

### संलग्न कागजातहरु

१. नेपाली नागरिकता/ना.प्र.नं.
२. ....

### निवेदक

हस्ताक्षर: .....

नाम : .....

ठेगाना : .....

**नेपाल सरकार**  
गृह मन्त्रालय  
जिल्ला/इलाका प्रशासन कार्यालय, .....

नागरिकता प्रमाणपत्र/नाबालक परिचयपत्र प्रमाणिकरण

सम्बन्धित  
अधिकारीबाट  
प्रमाणित गरिएको  
आवेदकको फोटो

संकेत नं.  
नाम:-  
थर:-  
जन्म मिति:-  
नागरिकता/नाबालक परिचय पत्र नं.  
नागरिकता/नाबालक परिचय पत्र जारी मिति:-  
नागरिकता/नाबालक परिचय पत्र जारी गर्ने अधिकारी:-  
पुरानो राहदानी नं.  
पुरानो राहदानी जारी मिति:-  
बाबु/आमाको नाम र नागरिकता प्रमाणपत्र नं. :-  
प्रतिलिपी नागरिकता (कतिऔं) लिए/नलिएको:-  
प्रतिलिपी नागरिकता लिएको मिति:-

कार्यालयको छाप

प्रमाणित गर्ने अधिकारीको हस्ताक्षर  
नाम:-  
पद:-  
मिति:-  
सम्पर्क नं.

## २०.४ राहदानी उपलब्ध / द्रुत सिफारिसको लागि निवेदन

रु १० को  
टिकट

मिति: २०७.../...../.....

श्रीमान् प्रमुख जिल्ला अधिकारी ज्यू,  
जिल्ला प्रशासन कार्यालय, पाल्पा ।

**विषय : राहदानी उपलब्ध /द्रुत सिफारिस गराईपाउँ ।**

प्रस्तुत विषयमा पाल्पा जिल्ला ..... गा.पा./न.पा वडा नं.  
..... टोल ..... (साविक.....गा.वि.स./न.पा वडा नं..... टोल  
..... ) निवासी ..... को नाति/नातिनी, ..... को  
छोरा/छोरी/श्रीमती ..... ले यस कार्यालयबाट मिति ..... मा  
जारी भएको नं. .... को राहदानी ..... देखि ..... जाँदा  
हराएकोले/च्यातिएको/ भुत्रो भएको/पाना सकिएको/..... भएकोले अर्को  
राहदानी बनाईदिनुहुन / द्रुत सेवा सिफारिस गरिदिनुहुन यो निवेदन पेश गरेको छु ।

### संलग्न कागजातहरु

१. नेपाली ना.प्र. को छायाँप्रति
२. पुरानो सक्कलै राहदानी/छायाँप्रति
३. सक्कलै T.D.
४. ....

### निवेदक

हस्ताक्षर: .....

नाम : .....

ठेगाना : .....

## २१. तस्बीर





## कार्यालय प्रवेशद्वारको छेउमा कोठा नं. सहितको शाखाहरुको सूची



## सेवाग्राहीहरूको लागि Free Wi-Fi सहितको प्रतिकालय

गर्भवति तथा नव-  
आमाको लागि आराम  
तथा शिशु स्तनपान  
कक्ष



जिल्ला प्रशासन  
कार्यालयको  
प्रवेशद्वारमा  
कार्यालयको  
सूचना  
अधिकारीको  
विवरण

नेपाल सरकार  
गृह मन्त्रालय  
जिल्ला प्रशासन कार्यालय  
पाल्पा



श्री दुर्गा बजडाडे  
सूचना अधिकारी

पद:- सहायक प्रमुख जिल्ला अधिकारी  
श्रेणी:- रा.प. द्वितीय  
मोबाइल नं.: ९८५७०६०३३३  
ईमेल: daopalpa@gmail.com

## जिल्ला प्रशासन कार्यालयमा लकडाउनको समयमा आन्तरिक कार्य गर्दै







## लेखा शाखा





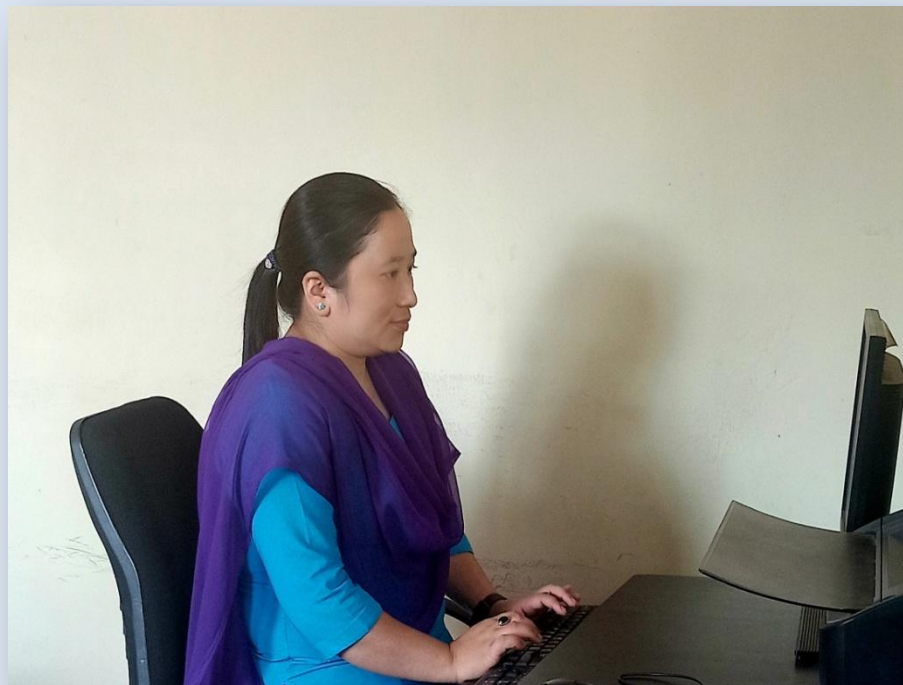
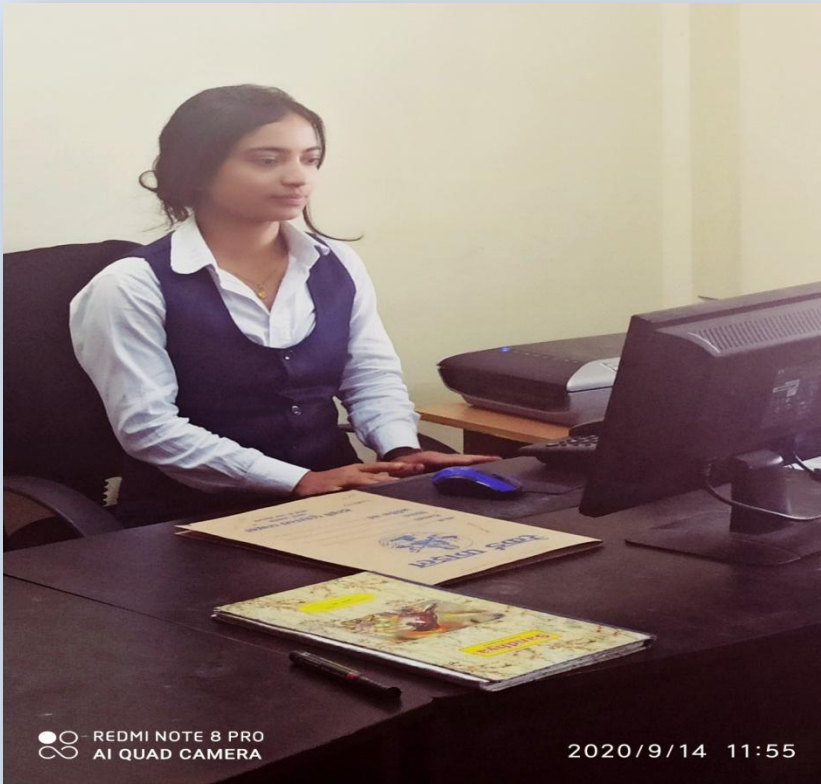
मुद्रा तथा हातहतियार शाखा





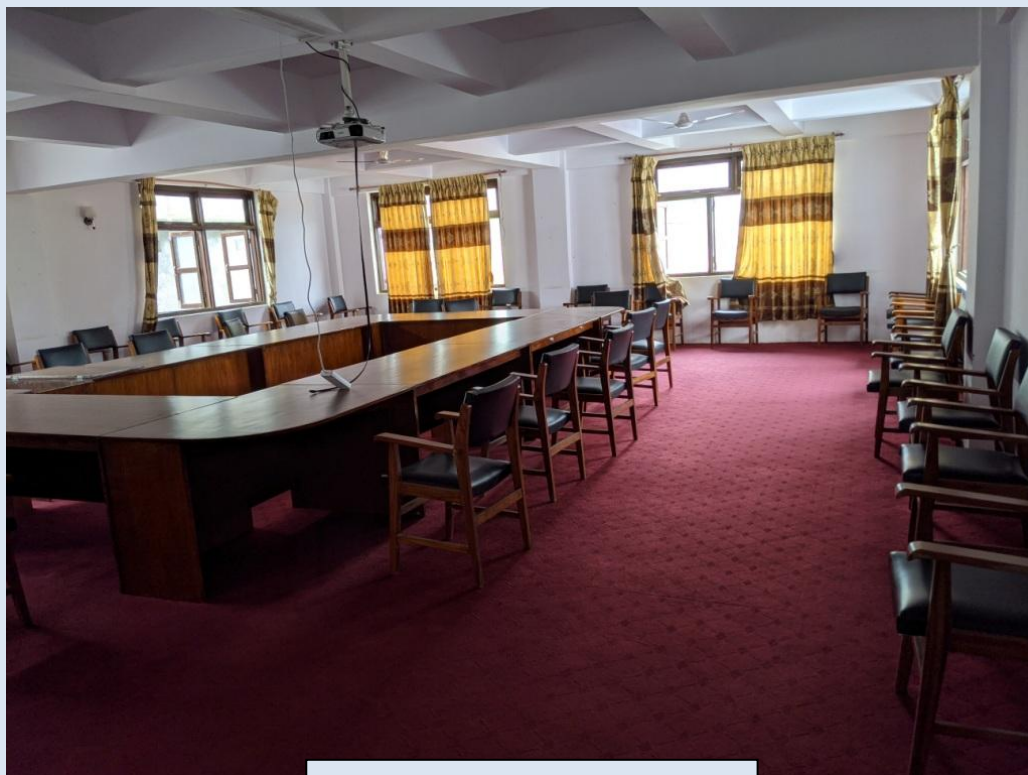
पाल्पा जिल्ला प्रशासन कार्यालय पाल्पाको अभिलेख शाखा







जिल्ला प्रशासन कार्यालयको  
इजलास



जिल्ला प्रशासन कार्यालयको  
बैठक/सभा हल



## प्रमुख जिल्ला अधिकारीको कार्यकक्ष





## जिल्ला प्रशासन कार्यालय, पाल्पा

Website: <http://daopalpa.moha.gov.np>

Email : [daopalpa@gmail.com](mailto:daopalpa@gmail.com)

Facebook page: <https://www.facebook.com/dao.palpa.148>

Facebook Id : जिल्ला प्रशासन कार्यालय, पाल्पा

Contact Number: 075-520125 / 520124