



नेपाल सरकार
गृह मन्त्रालय
जिल्ला प्रशासन कार्यालय, पाल्पा



जिल्ला विपद् प्रतिकार्य योजना
जिल्ला प्रशासन कार्यालय, पाल्पा

श्रावण, २०७७

नेपाल सरकार
गृह मन्त्रालय
जिल्ला प्रशासन कार्यालय
पाल्पा

प्रमुख जिल्ला अधिकारीको मन्तव्य

नेपाल कमजोर भू-धरातलीय बनोट, जलवायु परिवर्तन, निरन्तर दोहोरिरहने बहु-प्रकोपका घटना, असंवेदनशील विकास निर्माण कार्य लगायतका कारण उत्पन्न विभिन्न प्राकृतिक तथा गैर प्राकृतिक विपदको अत्याधिक जोखिममा रहेको मुलुक हो। नेपाल विश्वमा भूकम्पीय जोखिमको दृष्टिले एघारौं तथा पहिरोको दृष्टिकोणबाट तेस्रो अति जोखिमयुक्त मुलुकको रूपमा रहेको छ। भूकम्प, आँधीबेरी, असिना, चट्याङ्ग, कोभिड जस्ता प्राकृतिक र सडक दुर्घटना लगायत मानव सिर्जित विपद्हरूबाट पाल्पा विपद् जोखिमका दृष्टिले संवेदनशील तथा बहुप्रकोपको जोखिमयुक्त जिल्लाका रूपमा रहेको छ। यस जिल्लामा चट्याङ, महामारी, भूक्षय तथा पहिरो, डढेलो/आगलागी, हावाहुरी, असिना, आदिबाट भौतिक तथा मानविय क्षति हुने गरेको छ। कमजोर भवनोट र अव्यवस्थित विकासका कार्यहरूले गर्दा पनि विपद्का घटनाहरू प्रत्येक वर्ष बृद्धि भैरहेका छन्।

सम्भावित विपद् जोखिम न्यूनीकरण गर्दै मानवीय, भौतिक, आर्थिक, सामाजिक, सांस्कृतिक तथा वातावरणीय क्षतिमा कमि ल्याउनका लागि जिल्लाको जोखिमयुक्त क्षेत्रको पहिचान गरी विपद् पुर्वतयारी तथा प्रतिकार्य योजना २०७७ तर्जुमा गरीएको छ। यसबाट पाल्पा जिल्लामा विपद्बाट हुन सक्ने संभावित जोखिम पहिचान गरी पूर्वतयारी, खोज, उद्धार, राहत, पूर्णस्थापना, पूर्णनिर्माण गरी प्रभावकारी विपद् व्यवस्थापन गरी क्षति कम गर्ने उद्देश्य रहेको छ। साथै विगतको विपद्बाट प्राप्त सिकाई तथा विपद् व्यवस्थापनसंग सम्बन्धित ऐन, नियमलाई परिचालन गरी यस योजनामा समावेश गरीएको छ। यसबाट स्थानीय तहमा समेत विपद् व्यवस्थापनका लागि स्थानीयस्तरको प्रकोप पहिचान, प्रकोप सूचक नक्सा तयारी, प्रकोप र विपद्को लेखाजोखा, प्रकोप प्रभाव विश्लेषण, क्षति न्यूनीकरण योजना, योजना कार्यान्वयनमा योगदान पुर्याउने विश्वास लिएको छ।

जिल्ला विपद् व्यवस्थापनको कार्यमा सहयोग गर्ने स्थानीय तहहरू, सुरक्षा निकायहरू, जिल्लास्थित संघ, प्रदेश र स्थानीय तहका विषयगत कार्यालयहरू, राजनीतिक दलहरू, संचारकर्मी, उद्योग वाणिज्य संघ / व्यापार संघ, रेडक्रस, नागरीक समाज तथा जिल्ला विपद् व्यवस्थापन समितिका सदस्यहरू लगायत सम्पूर्ण सरोकारवालाहरूलाई धन्यवाद दिदै विपद् बाट हुन सक्ने संभावीत मानविय र भौतिक क्षतिको न्यूनीकरण गर्दै यस कार्यमा सबैबाट अर्थपूर्ण योगदान हुने अपेक्षा गरेको छ।

.....

(रमेश न्यौपाने)

प्रमुख जिल्ला अधिकारी

तथा

अध्यक्ष जिल्ला विपद् व्यवस्थापन समिति पाल्पा

विषय सूची

१	परिच्छेद १ - पाल्पा जिल्लाको चिनारी	१
१.१	पाल्पा जिल्लाको वस्तुस्थिती	१-५
१.२	राजनैतिक गतिविधी	५-१३
२	परिच्छेद २ - पाल्पा जिल्लामा हुने समग्र विपद् तथा विपद् प्रतिकार्य	१४
२.१	पृष्ठभूमी	१४
२.२	उद्देश्यहरू	१४
२.३	रणनीतिहरू	१५-१६
२.४	लक्ष्य	१६
२.५	क्षेत्र	१६
२.६	विपद्को प्रकार	१६
३	परिच्छेद ३ - विपद् जोखिमको अवस्था	१७
३.१	पाल्पा जिल्लामा विपद् हुने सक्ने सम्भावित विपदका घटनाहरू	१७-१९
३.२	विपद्को कारण र असर विश्लेषण	१९-२०
३.३	पाल्पा जिल्लामा विपद् उत्पन्न हुन सक्ने सम्भावित ईलाकाहरूको बर्गीकरण	२०
३.४	पाल्पा जिल्लामा विपदबाट आ.०७६/७७ मा भएका विभिन्न घटनाहरू	२१-२३
४	परिच्छेद ४ - प्रतिकार्य योजना	२४
४.१	पाल्पा जिल्लाको समग्र विपद जोखिम पूर्वतयारी तथा प्रतिकार्य योजना	२४
४.२	योजनाको महत्व	२४-२५
४.३	विपद् व्यवस्थापन चक्र (Disaster Management Cycle)	२५-२६
४.४	पाल्पा जिल्लाको विपद् जोखिम न्यूनिकरण, पूर्वतयारी तथा प्रतिकार्य योजना	२७-२९
४.५	जिल्ला विपद् व्यवस्थापन समितिले गर्नु पर्ने कार्य तथा तयारीहरू	२९-३१
५	परिच्छेद ५ : कोभिड-१९ पूर्वतयारी र प्रतिकार्य योजना	३२
५.१	कोभिड-१९ पूर्वतयारी र प्रतिकार्य योजना	३२
५.२	कोभिड-१९ सुरक्षा मापदण्डको चेकलिष्ट सम्बन्धमा	३३-३५
६	परिच्छेद ६ : विपद् व्यवस्थापनको तरिका	३६
६.१	विपद पूर्व तयारी तथा प्रतिकार्यको तरिका	३६-३९
६.२	पाल्पा जिल्लाको विपद प्रतिकार्यमा सुरक्षा निकायहरूको परिचालन	३९-४१

६.३	जिल्लामा मौजूदा उद्धार सामाग्रीहरू	४१-४३
६.४	विपद् व्यवस्थापनका लागि थप आवश्यक पर्ने सामाग्रीहरू	४३-४४
७	परिच्छेद ७ : विपद् व्यवस्थापनका लागि सम्पर्क विवरण	४५
७.१	जिल्ला स्थित विपद् व्यवस्थापनको लागि (Focal Person) को नामावली र सम्पर्क नम्बर	४५-४६
७.१.१	जिल्ला विपद् व्यवस्थापन समितिका पदाधिकारी	४५
७.१.२	स्थानीय स्तरमा रहेका सम्बन्धित पदाधिकारीहरू	४५
७.१.३	विषयगत कार्यालयका प्रमुख र विपद् फोकल पर्सनहरू	४६
७.२	पाल्पा जिल्लामा रहेका एम्बुलेन्सहरूको विवरण	४६-४७
७.३	पाल्पा जिल्लास्थित सरकारी कार्यालयको सम्पर्क विवरण	४७-४८
८	परिच्छेद ८ - संभावना समस्या/चुनौती र सुझावहरू	४९
८.१	संभावना र चुनौती	४९
८.२	समस्या	४९
८.३	सुझाव	४९-५०
८.४	समन्वय	५०
८.५	प्रकोप उद्धारमा सहयोगी भूमिका खेल्ने अन्य कार्यालय तथा संघसंस्थाहरू	५०
८.६	विशेष निर्देशन	५०-५१
८.७	संक्षेप	५१

परिच्छेद- १ : पाल्पा जिल्लाको चिनारी

१.१ पाल्पा जिल्लाको वस्तुस्थिती

पाल्पा जिल्ला ५ नं. प्रदेश अन्तर्गत पर्दछ । यस जिल्लाको सीमाना पूर्वमा तनहुं र नवलपुर , पश्चिममा अर्घाखांची र गुल्मी, उत्तरमा स्याङ्गजा, दक्षिणमा रुपन्देही र परासी जिल्लाहरू पर्दछन् । विश्व मानचित्रमा यो जिल्ला २७ डिग्री ४० मिनेट उत्तरदेखि २७ डिग्री ५७ मिनेट उत्तरी अक्षांश र ८३ डिग्री १४ मिनेट पूर्वदेखि ८४ डिग्री ०२ मिनेट पूर्वी देशान्तरबीच फैलिएको छ । यस जिल्लाको क्षेत्रफल १३७३ वर्ग कि.मी. रहेको छ । यो जिल्ला समुन्द्री सतहबाट करिब २०० मि. देखि २००० मि. उचाई सम्म फैलिएको छ । उष्ण जलवायु देखि समशितोष्ण हावापानी पाईने यस भूमिमा प्राकृतिक वनस्पती एवं जैविक विविधता पाईन्छ । यस जिल्लाको सरदर औषत तापक्रम २३ डिग्री सेल्सियस भएपनि गर्मीयाममा ३५ डिग्री सेल्सियस भन्दा बढी र जाडोयाममा ३.७ डिग्री भन्दा कम हुंदैन ।

सदरमुकाम तानसेनको ठिक उत्तरमा रहेको श्रीनगरडांडा यहांको आकर्षण हो । सबै भन्दा बढि (५२.३०%) मगर जातिले बसोबास गर्ने यस जिल्लाका अधिकांश मानिस कृषि पेशामा संलग्न रहेका छन् भने बैदेशिक रोजगारको लागि छिमेकी राष्ट्र भारत तथा खाडी राष्ट्रमा गएका मानिसहरूको संख्या पनि उल्लेख रहेको पाईन्छ । यस जिल्लालाई शैक्षिक रूपमा पनि एक महत्वपूर्ण स्थानको रूपमा लिईने गरिन्छ । सदरमुकाम आसपासमा अवस्थित मेडिकल कलेज तथा नर्सिङ्ग कलेजहरूले गर्दा देशका विभिन्न स्थानहरूबाट यहां अध्ययनको लागि विद्यार्थीहरू आउने गरेकोले पश्चिम पहाडमा यो जिल्ला शैक्षिक केन्द्रको रूपमा पनि विकसित हुंदै गईरहेको छ । यस जिल्लामा बुटवल स्याङ्गजा हुंदै पोखरा जाने सिद्धार्थ राजमार्ग र तानसेन हुंदै गुल्मी जाने दुई मुख्य राजमार्गहरू रहेका छन् । सिद्धार्थ राजमार्गको सुनौली - बर्तुङ्ग खण्ड यस जिल्लाको मुख्य MSR हो ।

भौगोलिक अवस्थिती

(क) अक्षांस : २७० ४० मिनेटदेखि २७० ५७ मिनेट उत्तरी अक्षांश

(ख) देशान्तर : ८३० १४ मिनेटदेखि ८४० २ मिनेट पूर्वी देशान्तर

(ग) सीमाना : पूर्व- तनहुं र नवपरासी

पश्चिम - अर्घाखांची र गुल्मी

उत्तर - स्याङ्गजा

दक्षिणमा - रुपन्देही र नवलपरासी

(घ) क्षेत्रफल : १३७३ वर्ग कि.मी.

स्थानीय तहहरूको संक्षिप्त विवरण

सि.नं.	स्थानीय तह	क्षेत्रफल (वर्ग किलोमिटर)	जनसंख्या	केन्द्र
१	तानसेन नगरपालिका	१०९८.	५०४०५	तानसेन
२	रामपुर नगरपालिका	१२३३४.	३५३९६	रामपुर
३	रैनादेविछहरा गाउँपालिका	१७५८८.	२६४६९	छहरा
४	रिब्दीकोट गाउँपालिका	१२४५५.	१८७७०	खस्यौली
५	तिनाउ गाउँपालिका	२०२	१९०८५	दोभान
६	निस्दी गाउँपालिका	१९४५.	२२६११	मित्याल
७	पूर्वखोला गाउँपालिका	१३८५.	१९५८९	रिङ्गनेरह
८	बगनासकाली गाउँपालिका	८४१७.	२१३६१	चिर्तुङधारा
९	माथागढी गाउँपालिका	२१५५९.	२५०१७	झडेवा
१०	रम्भा गाउँपालिका	९४१२.	२०१९०	पिपलडाँडा

धरातलिय बनावट : यस जिल्लामा अधिकांश पहाडी भुभाग रहेको छ । जिल्लाको दक्षिणमा सामान्यतया पूर्व पश्चिम गरि फैलिएको चुरे पर्वत श्रृंखला १८ प्रतिशत पर्दछ भने उत्तर तर्फ पूर्व पश्चिम फैलिएको महाभारत पर्वत श्रृंखला ८२ प्रतिशत पर्दछ । यि पर्वत श्रृंखलाको बीचमा नदीहरूले बनाएका फांट तथा उपत्यकाहरू रहेका छन् । यस जिल्लामा मिश्रित किसिमको जंगलहरू रहेको छ । पहाडी जिल्ला भएको कारणले गर्दा गाउँ बस्तीहरू छरिएर रहेको छन् । अधिकांश भू-भाग पहाडी भएतापनि हरेक गाउँ बस्तीहरूमा सडक तथा बाटोघाटोको पहुँच रहेको छ । यस जिल्लाको उत्तरमा पश्चिमबाट पूर्व तर्फ बग्ने मुख्य नदी कालीगण्डकी रहेको छ भने पहाडबाट उपत्यका खोच हुँदै बग्ने अन्य स-साना खहरे तथा नदीनालाहरू रहेका छन् ।

(क) **पहाड तथा पर्वतहरू:** यस जिल्लामा रहेका प्रमुख उच्च पहाडहरूमा अर्चले पहाड, किटको पहाड, कौडेलेक, जुरे पहाड, नौगी डांडा, वेतनी डांडा, रिब्दीकोट, रिम्घा लेक, हातिलेक र श्रीनगर डांडा रहेका छन् ।

(ख) **उपत्यका तथा फांटहरू :** यो पहाडी जिल्ला भएतापनि यहां माडी, रामपुर, अर्गली, हुंगी, कचल, दर्पुक, सर्देवा, पूर्वखोला अंगाहाखोला, गेझाबर्दले, भलायटार दैलातुङ्ग जस्ता खेती योग्य उर्वर फांटहरू पनि छन् ।

मुल्याङ्कन: यस जिल्ला दक्षिणमा तराईसंग जोडिएको चुरे पर्वत र बीचमा महाभारतको श्रृंखला रहेको कारण घना जंगल र विकट पहाडी भू-बनावटको कारण आगलागी, बाढी पहिरोको प्रकोप रहने हुँदा विपद उद्धारमा खट्ट समेत सिमित बाटोघाटोहरूको प्रयोग गर्नु पर्ने कारण तत्काल उद्धारमा समस्या आउने देखिन्छ ।

नदीनालाहरु: यस जिल्लामा उत्तरी सीमा भएर बग्ने कालीगण्डकी नदी र माडीबाट दक्षिण तर्फ बग्ने तिनाउ नदी यहाँका प्रमुख दुई नदीहरु छन् भने अन्य थुप्रै खहरे तथा नालाहरु रहेको छन् ।

(क) **कालीगण्डकी नदी:** मुक्तिनाथ क्षेत्रबाट बग्ने यो नदिलाई पवित्र गंगाको रूपमा लिईन्छ । मुस्ताङदेखि गुल्मी हुँदै बग्ने यस नदी पाल्पाको रिडी ,गाडांकोटहुँदै बाकमलाङ्गबाट नारायणी नदीमा मिल्न पुग्दछ । यसले पाल्पा जिल्लासंग गुल्मी ,स्याङजा र तनहुँ जिल्लाको सीमानाको काम गरेको छ ।

(ख) **तिनाउ खोला:** पाल्पा जिल्लाको देवीनगरबाट उद्गम भएको यो नदी माडी फांट हुँदै बुटवल तर्फ गएको छ ।

(ग) **निस्दी खोला:** पाल्पा जिल्लाको देवीनगर भएर पूर्वखोला हुँदै बग्ने यो खोला कालीगण्डकीसम्म मिल्न पुग्छ ।

(घ) **अरुण खोला :** पाल्पा जिल्लाको देवीनगर उद्गम भएको यो खोला बहादुरपुर ,ज्यामिरे हुँदै नवलपरासी तर्फ बगेको छ ।

(ङ) **रिडी खोला:** अर्घाखांची र गुल्मीको विभिन्न उच्च भागबाट आएको यो खोला पाल्पाको भुवनपोखरी,सिद्धेश्वर,ख्याहा,अर्घली हुँदै रिडीघाटमा पुगी कालीगण्डकीमा मिसिएको छ ।

(च) **अंगाहा खोला:** रम्भाखोला (ताहुँ),हुमिन,पिपलडांडा,फोक्सिङ्गकोट बीचबाट सुरु भई राम्दीघाटमा कालीगण्डकीमा गई मिल्दछ ।

(छ) **सर्देवा खोला:** देउराली र कुसुमखोलाबाट सुरु भई रिडी खोलामा गई मिल्दछ ।

(ज) **बराङ्गदी खोला:** बराङ्गदी,चापपानीबाट सुरु भई यो खोला कालीगण्डकीमा गई मिल्दछ ।

(झ) **दोभान खोला:** फेक,ठिमुरे,छहरा,जुठापौवा,कचल आदि गा.वि.स.हरुबाट एकत्रित हुँदै यो खोला दोभान तिनाउमा मिल्दछ ।

ताल तथा पोखरीहरु: पाल्पा जिल्लाका विभिन्न स्थानहरुमा रहेका मुख्य साना ताल तथा पोखरीहरु निम्न अनुसार छन् ।

(क) **सत्यावती ताल:** सिद्धार्थ राजमार्गमा पर्ने चौविस माईलदेखि दक्षिण डेढ घण्टाको पैदल यात्राबाट पुगिने कोलडांडा गा.वि.स.मा रहेको यो ताल १४०० मि. उचाईमा रहेको छ । सुन्दर जंगलको बीचमा पहाडको टाकुरामा रहेको यो तालको छुट्टै विशेषता रहेको छ । का तिर्क पुर्णिमाको दिन ठुलो मेला लाग्ने यस तालमा भक्तजनहरुले ठुलो स्वरले चिच्याएर तालको वरिपरी घुम्दै बर मागेमा मनोकांक्षा पुरा हुन जनविश्वास रहेको छ ।

(ख) **प्रभास ताल:** सिद्धार्थ राजमार्ग संगै जोडिएको यो ताल तानसेन न.पा.को वडा नं.१४ मा पर्दछ । यो ज्यादै पौराणिक ताल हो । कमलका फुलहरु फुल्ने हुदां यसलाई कमलपोखरी समेत

भनिन्छ । यो तालमा सबै प्रमुख तिर्थ स्थलहरूको जल ल्याई राखिएको हुदां यसलाई प्रभास क्षेत्रको रूपमा मान्ने चलन छ ।

(ग) **सीताकुण्ड:** पूर्वी पाल्पाको दूर्छा गा.वि.स. वडा नं.२ मा रहेको यो कुण्ड ४००० फिटको उचाईमा रहेको छ । यहांबाट धौलागिरी,माछापुच्छ्रे,अन्नपूर्ण,मनास्लु हिम श्रृंखला,कालीगण्डकी नदी तथा रामपुर फांट प्रष्टसंग देखिन्छ । यहां पुग्न रामपुरबाट १ घण्टाको पैदल यात्रा गर्नु पर्दछ । यस तालको वरिपरी रहेका बोटविरुवाहरू सबै ताल तर्फ झुकेको हुनु नै यसको मुख्य विशेषता हो ।

मुल्याङ्कन: यस जिल्लाको उत्तर तर्फ काली गण्डकी नदी , जिल्ला बीचबाट तिनाउ खोला रहेको साथै अन्य साना तिना ठाडो खोला तथा खहरेहरू रहेको हुंदा यस्ता खोलामा आउनु बाढीको कारण हुने मानविय क्षती, कृषी योग्य उर्वर जमिनको क्षती , नदी कटान तथा जलविद्युत गृहहरू लगायत नदी तिरहरूको बस्तीहरूमा गाउं बस्तीहरू बगाउने हुंदा विपद प्रतिकार्य पूर्व तयारी स्थानीय निकायहरूले सोही अनुसार योजना तर्जुमा गर्नु पर्ने देखिन्छ भने विपद प्रतिकार्यको लागि समेत सोही अनुसार कार्य गर्नु पर्ने देखिन्छ ।

हावापानी: भुधरातलिय स्वरूपमा भएको विविधताले गर्दा यस जिल्लाको हावापानीमा पनि विविधता रहेको पाईन्छ । महाभारत तथा चुरेपर्वत श्रृंखला , नदि किनारका निम्न उचाईका भु -भागलाई हेरी यहांको हावापानीलाई वातावरणीय दृष्टिकोणले दुई भागमा विभाजन गर्न सकिन्छ । जिल्लाको अधिकांश भाग पहाडी भएकोले करिब ८० % भु-भागमा समशितोष्ण हावापानी पाईन्छ, भने करिब २० % भु-भाग मैदानी भएकोले उष्ण हावापानी रहेको छ । यहांको औषत अधिकतम तामक्रम ३५० सेल्सियस र औषत न्युनतम तापक्रम ३.७० सेल्सियसको बीचमा रहेको छ । हिमालय पर्वतमालादेखि अलि टाढा दक्षिण तर्फ रहेकोले यस जिल्लामा गण्डकी अञ्चल र धौलागिरी अञ्चलका हिमाल नजिक पर्ने स्थानहरूको दाजोमा केही कम पानी पर्ने र सालाखाला बर्ष भरिमा १९०३ मि.मि.वर्ष हुने गर्दछ । वर्ष भरिनै हुने वर्षाको ८०% वर्षा जेष्ठदेखि भाद्र महिना भित्रमा हुने गर्दछ ।

वनस्पति तथा वन्यजन्तु: यस जिल्लाको करिब ५२.८ प्रतिशत भु -भाग वनजंगलले ढाकिएको छ । यस जिल्लाका खास वन पैदवारहरूमा साल,सल्लो,उत्तीस,चिलाउने,टुनी,साज,चिउरी,मौवा,खलदुक आदि पर्दछन् । कचल र दोभान इलाकाहरूमा सालको काठहरू प्रशस्त पाईन्छ । जिल्लामा पाईने वन्यजन्तुहरूमा बाघ,भालु,स्याल,चितुवा,फ्याउरो,वंदेल,घोरल,ढेडु,वांदर,खरायो,मृग,दुम्सी आदि पर्दछन् भने जंगली पंछीहरूमा लुईचे, कालिज, टुकुर, जुरेली, तिन्ना, बट्टाई, कांडे भ्याकुर, कोईली, सुगा, न्याउली, गिद्ध, चिल, वाज, गौथली आदि पाईन्छ । हाल यस जिल्लाको माडी र रामपुर क्षेत्रमा गिद्ध संरक्षण र अवलोकन समेत सुरु गरिएको छ । यस जिल्लामा सामुदायीक वन,राष्ट्रिय वन र निजी वन रहेका छन् । यहांको दक्षिणी भेगको होचो ईलाकामा साल, सिसौ,बर,पिपल,दार पाईन्छ । उच्च पहाडी ईलाकामा सल्लो,चिलाउने,उतिस,मौवा,बासं,निगालो,अम्रिसो जस्ता वनस्पती पाईन्छ । सामुदायीक वन जिल्ला वन कार्यालयको निग्रानीमा समुदायलाई उपभोग गर्न हस्तान्तरण गरिएको र राष्ट्रिय वनलाई जिल्ला वन

कार्यालयले रेख देख तथा सुरक्षा प्रदान गर्दै आई रहेको छ । जिल्लामा रहेका वनहरुको संरक्षणको जिल्ला वन कार्यालय अन्तर्गत निम्न अनुसार रेञ्ज पोष्टहरु रहेका छन् । वर्षेनी डढेलोको कारण वनजंगल उच्च जोखिममा रहेको ।

(क) बल्ढेङ्गगढी रेञ्जपोष्ट

(ख) झुम्सा रेञ्जपोष्ट

(ग) झडेवा रेञ्जपोष्ट

(घ) तानसेन रेञ्जपोष्ट

(ङ) देउराली रेञ्जपोष्ट

(च) आर्यभन्ज्याङ्ग रेञ्जपोष्ट

(छ) मित्याल रेञ्जपोष्ट

(ज) रामपुर रेञ्जपोष्ट

मूल्याङ्कन: यस जिल्लामा ५२ .८ प्रतिशत भू -भाग सरकारी तथा सामुदायिक वनले ढाकेको र स्थानीयहरुको जिविकोपार्जन समेत वन जंगलमा रहेको हुंदा विशेष गरी मंसिरदेखि चैत्र महिनासम्म वनजंगलमा हुने आगलागी तथा डढेलोले करोडोको प्राकृतिक सम्पदाहरु नष्ट भई जाने र दीर्घकालमा समुदाय र समग्रमा पर्यावनमा समेत असर गर्ने हुंदा स्थानीय स्तरमै वन डढेलो नियन्त्रण सम्बन्धी सचेतना तथा फायर फाईटिङ्गको लागि श्रोत साधन र जनशक्तिहरु तयारी हालतमा राख्नु पर्ने देखिन्छ ।

१.२ राजनैतिक गतिविधी

पछिल्लो निर्वाचनमा चुनिएको पार्टी र सांसदहरु: राजनैतिक तवरबाट यो क्षेत्र निकै क्रियाशिल देखिन्छ । पाल्पा जिल्लामा पछिल्लो निर्वाचन परिणाम निम्न अनुसार रहेको छ ।

सि.नं.	निर्वाचन क्षेत्र	राजनीतिक पार्टी	विजय उम्मेदवार	प्राप्त मत	कै .
१	क्षेत्र नं. १	नेकपा	दल बहादुर राना	३४२३९	प्रतिनिधिसभा सदस्य तर्फ
	क्षेत्र नं. २	नेकपा	सोम प्रसाद पाण्डे	४९४८१	
२	क्षेत्र नं. १ क	नेकपा	युवराज खनाल	१७५०३	प्रदेशसभा सदस्य तर्फ
	क्षेत्र नं. १ ख	नेकपा	नारायण आर्चाय	१८२०१	
	क्षेत्र नं.२क	नेकपा	डा. पुरण ब्रजाचार्य	१६३८५	
	क्षेत्र नं.२ख	नेकपा	तुलाराम घर्ती मगर(बसन्त)	१४६०४	

३	नेपाली कांग्रेस	विर बहादुर राना		समानुपातिक तर्फ
	नेकपा	रमा घर्तीमगर (महिला)		
	स.स. फोरम	पुरमर्ती मगर (महिला)		

पाल्पा जिल्लाको २ वटा नगरपालिका र ८ वटा गाउँपालिकामा पुरुष ८५,६८५ जना, महिला ७६,५६७ जना र तेस्रो लिङ्गी १ जना गरी जम्मा १,६२,२५३ जना मतादाता संख्या रहेको । दोश्रो चरणको स्थानीय तहको निर्वाचनलाई माथिल्लो निकायबाट प्राप्त निर्देशन अनुसार आफ्नो जिम्मेवारीहरूलाई सम्पादन गर्न विभिन्न सुरक्षा निकायहरूसंग आवश्यक समन्वय गरी मतदान केन्द्र लगायत संबेदनशिल स्थानहरूमा समेत सुरक्षाको व्यवस्था मिलाई निष्पक्ष, भयरहित तथा शान्तिपूर्ण रूपमा निर्वाचन सम्पन्न गरिएको ।

जनसंख्या. राष्ट्रिय जनगणना २०६८ अनुसार यस जिल्लाको कुल जनसंख्या २,६१,१८० रहेको छ । जसमध्ये पुरुषको संख्या १,१५,८४० र महिलाको संख्या १,४५,३४० रहेको छ । वार्षिक जनसंख्या बृद्धिदर (०.२८ प्रतिशत रहेको छ । सबै भन्दा बढि (५२.३०%) मगर जातिले बसोबास गर्ने यस जिल्लाका अधिकांश मानिस कृषि पेशामा संलग्न रहेका छन् भने वैदेशिक रोजगारको लागि छिमेकी राष्ट्र भारत तथा खाडी राष्ट्रमा गएका मानिसहरूको संख्या पनि उल्लेख रहेको पाईन्छ । २०६८ को जनगणना अनुसार यस जिल्लाको जनसंख्याको विवरण यस प्रकार रहेको छ ।

- ❖ महिला: १,४५,३५० जना
- ❖ पुरुष: १,१५,८४० जना
- ❖ बृद्धिदर: ०.२८ प्रतिशत

जातजाति. २०६८ सालको जनगणना अनुसार जिल्लाको जनसंख्या २६९३७२ रहेको छ । मगर, ब्राह्मण र क्षेत्री मुख्य जातीहरू भएको यस जिल्लाको मुख्य पेशा कृषि भएतापनि वैदेशिक रोजगारी पनि दोश्रो ठुलो आयआर्जनको श्रोत बन्दै गएको बुझिन्छ । पाल्पा जिल्लामा रहेका जातजातीको विवरण निम्नानुसार रहेको छ ।

सि.नं.	विवरण	संख्या	प्रतिशत	कै.
१	मगर	१,३६,५८८	५२.३०	
२	ब्राम्हण	४५,६०८	१७.४६.	
३	क्षेत्री	२०,६२८	७.९०.	
४	कामी	१७,५६२	६.७२.	
५	नेवार	९,०३१	३.४६.	
६	सार्की	८,३१७	३.१८.	
७	कुमाल	६,८०२	२.६०.	
८	दमाई	५,१००	१.९५.	
९	ठकुरी	३,८०७	१.४६.	
१०	घर्ती/भुजेल	१,६१४	०.६२.	
११	मुसलमान	१,२३०	०.४७.	

१२	बोटे	८०३	०३१.	
१३	गुरुङ्ग	५७६	०२२.	
१४	थारु	५२१	०२०.	
१५	दशनामी/सन्यासी	४०२	०१५.	
१६	अन्य	२,५२१	०९९.	
१७	जम्मा	२६११८०	१००००.	

मुख्य आर्थिक श्रोत पाल्पा जिल्लामा आर्थिक श्रोतको रूपमा कृषि, ब्यापार, उद्योग, नोकरी र वैदेशिक रोजगार नै मुख्य रहेको छ । जिल्लामा हुने मुख्य आर्थिक कारोबारहरूमा पर्यटन व्यवसाय, ब्यापार, उद्योग, कृषि उत्पादन नै हो । आर्थिक विकाससंगै जिल्लामा विभिन्न वित्तिय तथा सहकारी संस्थाहरू मार्फत आर्थिक कारोबारहरू संचालन भईरहेको छ । यस जिल्लामा आर्थिक कारोवार गर्ने प्राईभेट वित्तिय संस्थाहरूमा ग्लोबल आई.एम.ई. बैंक, बैंक अफ काठमाण्डौ, एन.आई.सि.एसिया बैंक, सनराईज बैंक, मेगा बैंक, एस.वि.आई.बैंक, लक्ष्मी बैंक, गरिमा बैंक, सानिमा बैंक, रहेका छन ।

(क) **कृषि:** जिल्लाको अधिकांश मानिसको आयआर्जनको प्रमुख श्रोत कृषि हो । अधिकांश मानिसहरू जिविकोपार्जनको लागि कृषि पेशामा नै निर्भर रहेका छन् । कृषिमा परम्परागत प्रणाली नै अपनाईने गरिएतापनि हाल आएर ब्यवसायिक कृषिमा पनि बृद्धि हुंदै गईरहेको छ । साथै जिल्लामा कृषि विकासको लागि रामपुर कृषि सेवा केन्द्र, रिङ्गनेरह कृषि सेवा केन्द्र, आर्यभन्ज्याङ्ग कृषि सेवा केन्द्र, मदनपोखरा कृषि सेवा केन्द्र, खस्यौली कृषि सेवा केन्द्र, छहरा कृषि सेवा केन्द्र रहेका छन् भने उपसेवा केन्द्रहरूमा जुठापौवा कृषि उपसेवा केन्द्र, बतासे कृषि उपसेवा केन्द्र, अर्गली कृषि उपसेवा केन्द्र, झडेवा कृषि उपसेवा केन्द्र, हुगी कृषि उपसेवा केन्द्र, ताहुं कृषि उपसेवा केन्द्र, सहलकोट कृषि उपसेवा केन्द्र रहेका छन् । मुख्य कृषि उत्पादनहरू निम्न अनुसार रहेको छ ।

(१) **अन्नवाली:** यस जिल्लामा उत्पादन हुने अन्न वालीहरू सिंचाईको सुविधा भएको बेसीका फाटहरूमा मकै, धान, कोदो, फापर, गहुं, तोरी, आलु, वर्ष भरि नै लगाउने गरिन्छ । पहाडी ईलाकामा मकै, कोदो, जौ, फापर, तोरी बर्षमा १ पटक मात्र लगाउने गरिन्छ ।

(२) **फलफुल वाली:** यस जिल्लाको बेसी मैदानी भु -भागमा आंप, अम्वा, केरा, लिची, कटर, भुईकटरको उत्पादन हुन्छ । पहाडी ईलाकामा अमिलो जातका फलफुल कागती, ज्यामिर, निबुवा, भोगटे, जुनार, सुन्तलाको खेती गरिन्छ ।

(३) **नगदे वाली:** यस जिल्लाका सिंचाई हुने ठाउहरूमा बर्ष भरि नै नगदे वाली उत्पादन गरिन्छ । पहाडी ईलाकामा वर्षाको समयमा मात्र उत्पादन गरिन्छ । यसरी उत्पादन गर्ने नगदे वालीहरू च्याउ खेती, साग, प्याज, लसुन, आलु, तोरी, अदुवारकफी रहेका छन् । अदुवा उत्पादनमा पाल्पा जिल्ला अग्रणी रहेको छ । हाल जिल्लामा विभिन्न किसिमका जडिबुटी साथै तेजपत्ता र दालचिनीको ब्यवसायिक खेती पनि सुरु गरिएको छ ।

(ख) **पशुपालन:** यस जिल्लामा परम्परागत किसिमबाट पशुपालन गर्ने गरिएको छ । केहि समयदेखी उन्नत जातको घांस खेती गरि दुग्ध ब्यवसाय संचालन गर्न गाई तथा भैंसी पालनमा बृद्धि भएको छ । अन्य ब्यवसायमा कुखुरा ,हांस,बाखा,बंगुर र मौरी पालन पनि भईरहेको छ । पशुपालन ब्यवसायमा लागेका कृषकहरुलाई आवश्यक सहयोग र सल्लाहको लागि पशुसेवा केन्द्रहरुमा खुस्यौली सेवाकेन्द्र, आर्यभन्ज्याङ्ग सेवाकेन्द्र ,मदनपोखरा सेवाकेन्द्र ,रामपुर सेवाकेन्द्र ,रिङ्गनेरह सेवाकेन्द्र ,छहरा उपकेन्द्र, अर्गली उपकेन्द्र , बतासे उपकेन्द्र ,झडेवा उपकेन्द्र ,हुंगी उपकेन्द्र ,ताहुं उपकेन्द्र ,सहलकोट उपकेन्द्र, चापपानी उपकेन्द्र, जुठा पौवा उपकेन्द्रहरु रहेका छन् ।

(ग) **ब्यापार ब्यवसाय:** यातायातको पहुँच पुगेका स्थानहरुमा ब्यापार ब्यवसाय पेशामा लाग्ने मानिसहरुको संख्या उल्लेख्य रहेको छ । विशेषगरी राजमार्गले छोएका स्थान तथा त्यसका आसपासमा भएको बस्तीहरुको विकास संगै ब्यापार ब्यवसाय पनि विकास हुंदै गईरहेको छ । पाल्पा जिल्लाको सदरमुकाम तानसेन उत्तर तर्फ रहेको पहाडी जिल्लालाई तराईसंग जोड्ने मुख्य मार्गमा रहेको हुंदा यस स्थान निकै अगाडी देखि ब्यापारिक केन्द्रको रुपमा रहेको छ । ऐतिहासिक सांस्कृतिक र प्राकृतिक दृष्टिकोणले प्रख्यात रहेको पाल्पा जिल्लामा आन्तरिक तथा बाह्य पर्यटकहरु उल्लेखिय संख्यामा घुम्न आउने गर्दछन् । पर्यटन विकासको सम्भावना प्रशस्त रहेको यस जिल्लामा पर्यटकहरुलाई सेवा पुर्याउने उद्देश्यले होटेल, लज तथा रेष्टुराहरुको पनि विकास भईरहेको छ ।

(घ) **उद्योग:** पाल्पा जिल्लामा ठुला उद्योगहरु नभएतापनि साना तथा घरेलु उद्योगहरु प्रशस्त मात्रामा रहेका छन् । यो जिल्ला ढाका टोपी र करुवाको लागि प्रसिद्ध छ । साना तथा घरेलु उद्योगहरुमा फर्निचर, कफी प्रशोधन , दुग्ध प्रशोधन , आयुर्वेदिक औषधी , मैल वत्ति , सिलाई बुनाई , पिसानी मिल, गलैँचा, ईट्टा, बांस चोयाका हस्तकला आदि उद्योगहरु रहेका छन् ।

सि.नं.	उद्योग	संख्या	कै
१	खाद्य बस्तु	१३	
२	कपडाजन्य बस्तु	९	
३	काठजन्य	११	
४	स्टिल तथा धातुका सामग्री	६	
५	काठ फर्निचरहरु निर्माण तथा उत्पादन	८	
६	चुनढुंगा खानी	१३	

मुल्याङ्कन: पाल्पा जिल्लाको रुपमा प्राकृत श्रोत , साधनले सम्पन्न जिल्ला रहेको र ट्रान्जिट प्वाइन्टको रुपमा रहेकोले परदेश राजधानी बुटवल तथा वरपर औद्योगिक विकाशको कारण यस जिल्लामा रहेको वन पैदावारहरु विशेषत ढुंगा , काठ जस्ता बस्तु आधारित उद्योग धन्दाहरु संचालनमा रहेकोले विशेष गरी चुनढुंगाको उत्खनन व्यापक रुपमा भएको कारण बाढी, पहिरो, उर्वर जमिनको नष्ट

हुने साथै भविष्यमा वातावरणिय विपदका घटनाहरु समेत हुन सक्ने हुंदा विपद पूर्व तयारी तथा प्रतिकार्य योजनामा समेत यस्ता कुराहरुलाई समावेश गरी सोही अनुसार तयारी रहनु पर्ने देखिन्छ ।

यातायात. यस जिल्लालाई सडक यातायातको दृष्टिकोणले सुगम जिल्लाको रूपमा लिन सकिन्छ । यहाँका २ वटा नगरपालिका तथा ८ वटा गाउँ पालिकालाई प क्वीन एवं कच्ची सडकले जोड्नुका साथै यस जिल्लामा गोरेटो बाटोहरु पनि प्रशस्त मात्रामा रहेको पाईन्छ । यस जिल्लामा बर्षेनी सबै भन्दा बढी सडक दुर्घटनाबाट जनधनको क्षती भईरहेको पाईन्छ । यस जिल्लाको प्रमुख सडक मार्गहरु तथा सहायक सडकमार्ग निम्न अनुसार रहेका छन् ।

सि.नं.	विवरण	दुरी (कि.मि.)	कैफियत
१.	सिद्धार्थ राजमाग (वुटवल, वर्तुङ्ग, आर्यभञ्ज्याङ्ग हुँदै राम्दी)	६८ कि.मी	CI 40
२.	आर्यभञ्ज्याङ्ग-रामपुर सडक खण्ड	५० कि.मी.	CI 18
३.	वर्तुङ्ग-हार्थोक-रिडी सडक खण्ड	३५.६६ कि.मी.	CI 40
४	हार्थोक-छहरा-तिनगिरे	२५ कि.मी.	CI 18
५	बांसटारी-झडेवा-खैरेनी	४८ कि.मी.	CI 18
६	बतासे डांडा-अबल-रानिघाट	१३ कि.मी.	CI 18
७	चिलाङ्दी-चापपानी-गरनडांडा-राम्दी	१६ कि.मी.	CI 18
८	हुमिन-रिड्नेरह-ज्यामिरे	११ कि.मी.	CI 18
९	बतासेडांडा-बौघागुम्हा-छेर्लुङ	१५ कि.मी.	CI 18
१०	दोभान-कचल-बल्डेडढी	१२ कि.मी.	CI 18
११	अमलाबास-पेलावास-तालपोखरा-अर्घाखांची	१६ कि.मी.	CI 18
१२	ताहुं-ओमचञ्ज्याङ-तितेनी-रानीबास-सहदीखोला	१० कि.मी.	CI 18
१३	बेलडांडा-ढुङ्गानाबेसी-मित्याल-आरुङखोला	२७ कि.मी.	CI 18
१४	खस्यौली-देउराली-मनवाग	२३ कि.मी.	CI 18
१५	बुल्थाके-खानीगाउँ-दैलातुङ	८ कि.मी.	CI 18
१६	डुम्रे-मस्याम-ढुस्टुङ-बतासे	१४ कि.मी.	CI 18
१७	राईका-आनन्दीभञ्ज्याङ-रुक्सेभञ्ज्याङ	२७ कि.मी.	CI 18
१८	सालझण्डी-जठापौवा-सुङ्गुरेढुङ्गा	२०.३ कि.मी.	CI 18
१९	हुमिन-देवीनगर-जल्पा-बहादुरपुर	१६.८ कि.मी.	CI 18
२०	झुम्सा-ज्यामिरे-दमार-जगात	२६ कि.मी.	CI 18
२१	सिलुवा-अर्चले-सिन्दुरे(ज्यामीरे)	१६.५ कि.मी.	CI 18

हेलिप्याड. गण हे.क्वा. तानसेन र रामपुर पोष्टमास्थायी हेलिप्याड रहेको छ । साथै जिल्लाको स्थानीय तहसंग समन्वय गरी हरेक तहमा कम्तीमा एउटा Night Landing Capability सहितको हेलिप्याड निर्माण गर्ने कार्यको लागि समन्वय भईरहेको छ । विपद उद्धारको समयमा यिनै हेलिप्याडहरुलाई प्रयोग गरी

विपद उद्धार तथा राहत वितरणको कार्य गरिनेछ । यस जिल्लामा रहेका हेलिप्याडहरूको विवरण निम्न अनुसार रहेको छ ।

सि.नं.	स्थान (GR, Latitude, Longitude)	कै.
१	तानसेन:(जि.आर ५५९८२९) 83°33'00', 27°51'00'	Night landing Capability
२	रामपुर (जि.आर. ८९६८३७) 83°53'30', 27°52'10'	हेलिप्याड रहेको
३	मुझुङ्ग (जि.आर.४०५८४३) 83°30'20', 27°52'19'	खुल्ला जमिन
४	प्रभास (जि.आर.५४८८०४) 83°31'7', 27°51'9'	हेलिप्याड रहेको
५	दोभान 83 (४९१७९९.आर.जि)°27°15', 27°49°13'	हेलिप्याड रहेको
६	खस्यौली (जि.आर.५१५७६४) 83°30'29', 27°48°4'	खुल्ला जमिन
७	बर्तुङ्ग (जि.आर.५६२८१९) 83°33'10', 27°50°51'	खुल्ला जमिन
८	नायरनमतलेस (जि.आर.६१२८१७) 83°35°11', 27°52°12'	खुल्ला जमिन
९	दर्लाडांडा (जि.आर.६०५८७६) 83°36°30', 27°54°15'	खुल्ला जमिन
१०	ताहुं (जि.आर.७२९५०१) 83°43°14', 27°50°20'	खुल्ला जमिन
११	मित्याल (जि.आर.९११७१३) 83°55°15', 27°46°6'	खुल्ला जमिन
१२	सोमादी (जि.आर.३९८८८७) 83°21°5', 27°55°3'	खुल्ला जमिन
१३	जुठापौवा (जि.आर.३२२७४१) 83°19°2', 27°49°10'	खुल्ला जमिन
१४	हुंगी (जि.आर.७२३८७८) 83°43°14', 27°55°13'	खुल्ला जमिन
१५	गोठादी (जि.आर.६०८६४३) 83°39°6', 27°42°9'	खुल्ला जमिन
१६	दर्छी (जि.आर.६०८६४३) 83°56°5', 27°50°16'	खुल्ला जमिन
१७	अर्गली (जि.आर.४४५९११) 83°27°11', 27°55°5'	खुल्ला जमिन
१८	खालीवन (जि.आर.८४१८१७) 83°49°7', 27°52°9'	खुल्ला जमिन

मुल्याङ्कन: पाल्पा जिल्ला सडक यातायातले राम्रो पहुँच भएको जिल्ला हो तर विकासको नाममा अव्यवस्थित तरिकाले निर्माण भईरहेको ग्रामिण सडकको कारण बाषेनी सडक दुर्घटना , पहिरो, बाढीले ठुलो मात्रामा जनधनको क्षती भईरहेको हुँदा यी कुराहरूलाई मनन गरी योजना तर्जुमा गर्नु पर्ने देखिन्छ ।

संचार: जिल्लाको प्राय सबै जसो स्थानमा मोबाईलको पहुँच रहेको भएतापनि महाभारत तथा चुरे बीचका खोंचका बस्तीहरू जस्तै चहला , कचल तथा जुठापौवा जस्ता इलाकाहरूमा NTC/NCell को Coverage नभएको । उक्त इलाकाहरूमा Smart Cell को Coverageभएतापनि प्रभावकारी नभएको । साथै शहरी क्षेत्रमा Landline फोनको पनि व्यवस्था रहेको छ । यस जिल्लामा सुचना सहज रूपमा साधारण जनतासम्म प्रसारण गर्नको लागि स्थानीय टेलिभिजन स्टेशन,विभिन्न एफ.एम. स्टेशनहरू र स्थानीय पत्रपत्रिकाहरूले निकै महत्वपूर्ण भूमिका निभाउँदै आएका छन् । विपदको समयमा यी संचारका साधनहरूको महत्वपूर्ण भूमिका रहन्छन् ।

(क) जिल्लाको विभिन्न Electronic मिडियाहरूको विवरण निम्नानुसार रहेको छन् ।

सि.नं.	मिडिया	सम्पर्क नम्बरहरू	Email/Website	स्टेशन मेनेजर	कै.
१	श्रीनगर टेलिभिजन	९८४७०४४५९० ९८४७०९८५६७	bishnu-1ct@yahoo.com	विष्णु प्रसाद पाण्डे	
२	सुर्योदय टेलिभिजन	०७५-५२०७१३ ९८५७०६५७०३ ९८४७३०१५०३	suryodaytv@gmail.com	सुमन गैर	
३	सामुदायिक रेडियोमदनपोखरा	०७५-४११०५५ ०७५-४११०५६ ९८५७०६०२०२	madanpokharafm@ntc.net.np crmhalchal@gmail.com	राजेन्द्र कुमार अर्याल	
४	रेडियो मुक्तिनाथ	९८४७०२८८३५ ०७५-५२१७३५		डुल बहादुर कुंवर	
५	श्रीनगर एफ.एम., तानसेन	०७५-५२१७३२			
६	रेडियो पश्चिमाञ्चल	०७५-५२१७२५			
७	पाल्पा एफ.एम.	०७५-४००३५६			
८	सामुदायिक रेडियो, रामपुर	०७५-४००१६५			

(ख) जिल्लामा नियमित रूपमा प्रकाशित हुने पत्र पत्रिका सम्बन्धी विवरण

सि.नं.	पत्रपत्रिकाको नाम	प्रकार	प्रकाशन हुने स्थान	कै.
१	नव जनचेतना	दैनिक	तानसेन, पाल्पा	
२	पाल्पा दैनिक	दैनिक	तानसेन, पाल्पा	
३	करुवा अर्ध साप्ताहिक	अर्ध साप्ताहिक	तानसेन, पाल्पा	
४	देउराली	साप्ताहिक	तानसेन, पाल्पा	
५	नवसम्वाद	साप्ताहिक	तानसेन, पाल्पा	
६	पाल्पा टाइम्स	साप्ताहिक	तानसेन, पाल्पा	
७	पाल्पा समाचार पत्र	साप्ताहिक	तानसेन, पाल्पा	
८	पाल्पा आवाज	पाक्षिक	तानसेन, पाल्पा	

(ग) हुलाक सम्बन्धी विवरण

सि.नं.	हुलाक कार्यालयहरूको विवरण	संख्या	कै.
१	जिल्ला हुलाक कार्यालय	१	
२	ईलाका हुलाक कार्यालय	१३	
३	अतिरिक्त हुलाक कार्यालय	५२	
४	हुलाक सुचना केन्द्र	७	
५	कुल जनशक्ति (अस्थायी र करार समेत गरी)	२७९	

(घ) जिल्लाको समग्र संचारको विवरण

सि.नं.	संचार	संख्या	कै.
१	NTC टावर	५२	
२	NCELL टावर	३४	
३	हुलाका	६६	
४	दैनिक पत्रिका	३	
५	साप्ताहिक पत्रिका	४	
६	पाक्षिक पत्रिका	३	
७	अर्घसाप्ताहिक पत्रिका	१	
८	सामुदायिक एफ.एम. रेडियो	७	
९	टि.भि. च्यानल	२	
१०	Wimax, ADSL र Worldlink Internet	१८०/८१६/९२०	

मुल्याङ्कन: जनतालाई विपद सम्बन्धी योजना , सूचना सम्बन्धी जानकारी दिने प्रमुख माध्यम संचारको साधनहरू रहेको हुन्छन् । यस जिल्लामा पनि विभिन्न संचारका साधनको उपलब्धता भएतापनि सीमान्तकृत समुदायहरूमा सबैमा संचार पहुँच नहुने हुँदा सरकारी, गैर सरकारी तथा स्थानीय निकायहरूले संचार माध्यको अलवा स्थान विशेषमा नै सुसुचित गर्नु पर्ने हुन्छ ।

बिद्युत. बिद्युत प्राधिकरण पाल्पाका अनुसार पाल्पाका सबै नगरपालिकाहरू र गाउँपालिकाहरू तथा वडामा बिद्युत पुगेको छ । नेपाल बिद्युत प्राधिकरणले बिद्युतिकरण गर्न नसकेका पालिकाहरू लगायत अन्य स्थानहरूमा बुटवल पावर कम्पनी र सामुदायिक बिद्युतिकरणबाट बिद्युत सेवा उपलब्ध गराईएको छ । हालसम्म यस जिल्लामा ७ वटा लघु जलबिद्युत आयोजना , १८ वटा पेलिट्रिक सेटका आयोजनाहरू सम्पन्न भई संचालनमा आएका छन् । यी आयोजनाहरूबाट करिब १३० किलोवाट बिद्युत उत्पादन भई करिब १ ,८०० घरधुरी लाभान्वित भएको देखिन्छ । उत्पादित बिद्युतले विभिन्न प्रकारका ग्रामिण उद्योगहरू संचालन भई स्थानीय स्तरमा रोजगारीको श्रृजना हुनुका साथै स्थानीय बासिन्दाहरूले सेवा सुविधा पाईरहेका छन् । पाल्पा जिल्लामा रहेका लघु जलबिद्युत आयोजनाहरू समेत बाढी पहिरोको उच्च जोखिममा रहेको हुँदा विपद उद्धारको समयमा यस गृहहरूको मर्मत संभार पनि प्रमुख कार्यको रूपमा रहन्छ । पाल्पा जिल्लामा संचालनमा रहेका प्रमुख लघु जलबिद्युत आयोजना तथा पेलिट्रिक सेटका आयोजनाहरूको विवरण निम्न अनुसार रहेको छ ।

सि.नं.	आयोजनाको नाम	क्षमता (किलोवाट)	कै.
१	बोक्सेखोला लघु जलबिद्युत आयोजना	१०५.	
२	छतिवन खोला लघु जलबिद्युत आयोजना	६०.	
३	कुरमान खोला लघु जलबिद्युत आयोजना	१००.	
४	निस्दी खोला लघु जलबिद्युत आयोजना	१४०.	
५	शिवी खोला लघु जलबिद्युत आयोजना	६५.	
६	सुतीखोला लघु जलबिद्युत आयोजना	१६०.	

७	ठाडेखोला लघु जलविद्युत आयोजना	८०.	
८	किहुन खोला पेल्ट्रिक सेट	२५.	
९	साखर्दी खोला पेल्ट्रिक सेट	३०.	
१०	सुकेताल पेल्ट्रिक सेट	३०.	
११	बसेनी क खोला पेल्ट्रिक सेट	३५.	
१२	खहरेखोला क पेल्ट्रिक सेट	२५.	
१३	ओखलढुङ्गा क पेल्ट्रिक सेट	३०.	
१४	पाकरीखोला पेल्ट्रिक सेट	३०.	
१५	चिउरेपानी पेल्ट्रिक सेट	२०.	
१६	ड्याड खोला पेल्ट्रिक सेट	३०.	
१७	रितुडखोला पेल्ट्रिक सेट	१०.	
१८	बडहरे खोला पेल्ट्रिक सेट	३०.	
१९	भमराखोला पेल्ट्रिक सेट	४०.	
२०	बसेनी ख खोला पेल्ट्रिक सेट	१५.	
२१	ढाके दमार खोला पेल्ट्रिक सेट	२५.	
२२	खहरेखोला ख पेल्ट्रिक सेट	३०.	
२३	नाटखोला पेल्ट्रिक सेट	३२.	
२४	पंधेरा खोला पेल्ट्रिक सेट	३०.	
२५	फेदीखोला पेल्ट्रिक सेट	४२.	

परिच्छेद २

पाल्पा जिल्लामा हुने समग्र विपद् तथा विपद् प्रतिकार्य

२.१ पृष्ठभूमी

नेपाल मनसुनी बाढी, पहिरो सडक दुर्घटनाबाट वर्षेनी प्रभावित हुने गरेको छ। यसका अतिरिक्त भूकम्प, आँधीबेहरी, असिना, चट्याङ्ग लगायत मानव सिर्जित विपद्हरूबाट सदैव सङ्कटाभिमुख (Vulnerable)समेत रहेको छ। बारम्बार घटिरहने प्रकोपले गर्दा देशको विकास प्रयासलाई नकारात्मक असर परिरहेको छ। यस्ता प्रकोपबाट बच्न तथा यसको असरलाई कम गर्न पूर्वतयारीका कार्यहरू सरकारी तथा गैरसरकारी क्षेत्रबाट कमै मात्रामा भएका छन्। प्रकोपको पूर्व तयारी गरी समुदाय तथा विभिन्न सरोकारवालाहरूलाई सशक्तिकरण गरिएमा प्रकोपबाट हुने जनधनको क्षतिलाई कम गर्न सकिन्छ। त्यसकारण जनधनको सुरक्षार्थ तथा विकासको प्रतिफललाई दिगो राख्न विपद् पूर्वतयारी योजना बनाई कार्यान्वयन गरेर मानवीय तथा भौतिक क्षति कम गर्नु टड्कारो आवश्यकता देखिन्छ।

यस योजनामा विपद् पर्न गएमा कार्यान्वयन गर्नुपर्ने विपद् पूर्वतयारी कार्यमा संलग्न सरोकारवाला निकायहरू जस्तै, जिल्ला दैवी प्रकोप उद्धार समिति, सरकारी तथा गैरसरकारी निकायहरू तथा सम्बन्धित सबै राष्ट्रिय तथा अन्तर्राष्ट्रिय संघ संस्थाहरूले समन्वयात्मक रूपमा संभावित विपद्को जोखिमबाट बच्न के कस्ता उपायहरू अवलम्बन गर्न उपयुक्त र अत्यावश्यक हुन्छ, सो सम्बन्धमा एकआपसमा छलफल गरी समन्वयात्मक तवरले विस्तृतमा पूर्वतयारी कार्ययोजना तयार गर्न र त्यसको कार्यान्वयन व्यवस्थालाई उद्देश्यमूलक, प्रभावकारी, भरपर्दो र व्यवस्थित बनाउने उद्देश्यले जिल्ला तहमा कार्यान्वयनलाई सहज बनाउन सबै सरकारी तथा गैरसरकारी साभेदारहरूको सहकार्यमा यो कार्ययोजना तयार पार्नु पर्ने आवश्यकतारहेको छ। साथै जिल्ला स्थित सरकारी तथा गैरसरकारी तथा स्थानीय निकायहरू र रेडक्रस, नागरिक समाज र बुद्धिजिवी प्रतिनिधिहरूलाई विपद्को अवस्थामा गर्नुपर्ने पूर्वतयारी कार्यमा सहयोग पुऱ्याउन, तथ्यमूलक सूचना आदान प्रदान गर्न तथा समन्वयात्मक रूपले क्रियाकलापहरू निर्धारण गर्न सहज होस भन्ने उद्देश्यले यो विपद् पूर्वतयारी तथा प्रतिकार्य योजना तयार गरिएको छ। यसमा उल्लेखित चरण, प्रक्रिया वा विधिहरू जिल्ला तहको कार्यान्वयन प्रक्रियामा सकेसम्म कुनै क्रियाकलाप नछुट्टुन र कुनै नदोहोरिउन भन्ने कुरालाई जोड दिनु पर्नेछ।

२.२ उद्देश्यहरू

यस योजनाको मुख्य उद्देश्य पाल्पा जिल्लामा विपद्बाट हुन सक्ने संभावित जोखिम पहिचान गरीपूर्व तयारी गर्ने, प्रभावकारी विपद् व्यवस्थापन र विपद् पश्चात् क्षति कम गर्न पूर्वतयारी गरी जनधनको क्षति कम गर्ने रहेको छ। यस विपद् पूर्वतयारी तथा प्रतिकार्य योजनाका उद्देश्यहरू निम्न अनुसार रहेका छन्:

- प्रकोपको सम्भावित, संकटाभिमुख स्थलको पहिचान गरि स्तरीकरण गर्ने।
- प्रकोपको अवस्थामा जनशक्तिको पहिचान गरि जिम्मेवारीको बाडफाड गर्ने।
- प्रकोप पश्चात उद्धारको लागि यथासिघ्र घटना स्थलमा पुगि उद्धार गर्न सक्षम बनाउने।
- विपद् पश्चात प्रभावित व्यक्ति समुदायलाई राहत श्रोतको खोजी गर्ने।
- प्रकोप पश्चात् पिडीत महिला, अपाङ्ग, गर्भवती तथा सुत्केरी महिला, बालबालिका, वृद्धवृद्धाहरूलाई मध्यनजर गरि राहतका कार्यक्रमहरूको योजना बनाउने।

२.३ रणनीतिहरू

विपद् व्यवस्थापनको प्रभावकारी कार्य पूर्वतयारी योजना रहेकोले सरोकारवाला निकायहरूको पहिचान , विगतका विपद्का घटना सम्बन्धी उपलब्ध सुचनाहरू, प्रकोप तथा जोखिम नक्सांकन, अवस्था तथा मान्यताप्राप्त योजना, विषयगत क्षेत्रको पहिचान , संलग्न निकायको काम कर्तव्य तथा भूमिका , स्रोत नक्सांकन, सम्पर्कसूची तयारी, राहत सामग्रीको आंकलन , प्राथमिकताप्राप्त पूर्वतयारीका कार्य र कमी कमजोरीको पहिचान आदि विवरणलाई समावेश गर्ने कोशिस गरिएको छ । यस सामान्य पूर्वतयारी योजनाले स्थानीय स्तरको विपत्तिको अवस्थामा विभिन्न प्रकारका पूर्वतयारीका उपयाहरूबाट प्रभावकारी प्रतिकार्य क्षमतालाई सुदृढ गर्ने उद्देश्यहरू राखेको छ । यो पूर्वतयारी योजना निर्माण गर्ने कार्य नियमित र निरन्तर रूपमा सञ्चालन हुनेछ । यसलाई सबै मानवीय सहायतामा संलग्न निकायले आत्मसात गरी कार्यान्वयन गर्नेछन् भन्ने अपेक्षा समेत गरिएको छ । विपद् पूर्वतयारी योजना भनेको विपद् वा आपत्कालको समयमा समुदायको सुरक्षा गरी उनीहरूको जनधनको संरक्षण गर्नका लागि विकास गरिएको नीति तथा कार्यविधिको संगालो हो । यो योजनाले विपद् पूर्व , विपद्को समय तथा विपद् पश्चात्का सबै अवस्थामा समुदायको संरक्षण तथा सुरक्षा गर्ने कोशिस गर्नेछ ।

कुनै स्थानमा आपत्कालिन अवस्था सिर्जना भई जन वा धनको क्षतिको साथै जीवन यापन र वातावरणमा प्रतिकूल असर पर्ने घटनालाई विपद् भनिन्छ । विपद् विनासकारी र प्रलयकारी पनि हुन्छ । विपद्लाई प्राकृतिक र गैर प्राकृतिक गरी दुई भागमा वर्गिकरण गरिएको छ । विपद्बाट सिर्जित जोखिम वा क्षतीलाई न्युनीकरण गर्ने क्रममा गरिने समग्र गतिविधिलाई विपद् व्यवस्थापन भनिन्छ । विपद् जस्तो सुकै भएपनि विपद् जोखिम न्युनिकरणको पुर्वतयारी तथा प्रतिकार्य योजनाको तयारी गरी विपद् व्यवस्थापनलाई व्यवस्थित र योजना अनुरूप संचालन गर्न आवश्यक भएको हुंदा माथिल्लो हे.क्वा.बाट प्राप्त भएका विपद् व्यवस्थापन सम्बन्धी नीति निर्देशन तथा जिल्ला विपद् व्यवस्थापन समितिसंग समन्वय गरी योजना तयार गरिएको छ ।

तालिम प्राप्त जनशक्ति (नेपाली सेना , नेपाल प्रहरी , सशस्त्र प्रहरी) विपद् व्यवस्थापनमा एउटा प्रमुख भूमिका एवं Key Responder को रूपमा लिईएकोछ । सुरक्षा फौजको **Adaptability, Training, Resource and Manpower** को उपलब्धताको कारणबाट विपद् व्यवस्थापन कार्यमा एक सक्षम तथा प्रभावकारी अंगको रूपमा रहेको छ । विपद् व्यवस्थापन कुनै एउटा निकायले मात्र गर्न सम्भव नभएको हुंदाIDEOC को पहलमा सुरक्षा निकायले विपद् व्यवस्थापन कार्यसंग आवद्ध स्थानीय निकायहरू लगायत अन्य सरकारीतथा सम्बन्धित मानवीय संघ संस्थासंग समन्वयात्मक रूपमा कार्य संचालन गर्न अपरिहार्य हुन्छ । विपद्को प्रकृति हेरीकन केन्द्रदेखि स्थानीय स्तरसम्म सम्बन्धित विपद् व्यवस्थापन समितिहरू मार्फत श्रोत र साधनको आवश्यक व्यवस्था गरी सदैव तयारी हालतमा राख्न जरुरी देखिन्छ ।

नेपालको प्रदेश नं.५ को मध्ये पहाडी भागमा अवस्थित पाल्पा जिल्लाको भौगोलिक बनावट कमजोर भएको हुनाले बाढी, पहिरोको खतरा मध्येको एउटा जिल्ला पर्दछ । यस जिल्लाका अधिकांश स्थानमा ठुला साना पहिरोहरू गईरहन्छन् , जसको कारणले मानिसहरूलाई आवतजावत , बसोबास र खेतीपातीमा समस्या सिर्जना बनाएको पाईन्छ । साथै सिद्धार्थ राजमार्गमा पर्ने सिद्धबाबा आसपास ईलाकामा वर्षा यामको समयमा पहिरो गई यातायात अवरुद्ध भई आवागमनमा समेत असर पारेको छ । चैत बैशाख सुख्खा याममा हावाहुरी र घर परिवारको लापरवाहीबाट आगलागी भई जनधन तथा मानविय क्षती हुनुको साथै यसका अतिरिक्त वर्षा

याममा हुरी, वतास, चट्टयाङ्गबाट समेत भौतिक तथा मानविय क्षती भएको पाईन्छ । यस जिल्लाको दक्षिण पूर्वमा माडी फांट नजिकमा रहेको सिस्ने खोला र धोवाडी खोलामा अबिरल वर्षाको कारणबाट आउने बाढीले गर्दा माडी फांट किनारमा भएको बस्ती डुवाउमा पर्ने गरेको पाइन्छ ।

२.४ लक्ष्य

पाल्पा जिल्लामा विपद् व्यवस्थापनलाई सरोकारवाला निकायहरूसंग समन्वय र सहकार्य गरी व्यवस्थित र योजनावद्ध रूपले Disaster Response गर्ने ।

२.५ क्षेत्र

पाल्पा जिल्लामा हुने विभिन्न विपदका घटनाहरूलाई न्युनिकरण गर्न र घटनाहरू घटेपश्चात विपद प्रतिकार्यमा प्रभावकारी तरिकाले कार्य सम्पादन गर्न DEOC ले देहायका विषय बस्तुहरूलाई समेटेटी विपद प्रतिकार्य योजना तयार गरेको छ ।

- (क) जिल्लाको बस्तुस्थिती र विपदको समय परिचालन तथा प्रभाव
- (ख) जिल्लामा हुने विपदका प्रकार , सम्भावित ईलाकाहरू , कारण, असर, विगतको विपदले पारेको असर र विश्लेषण
- (ग) पाल्पा जिल्लामा हुने विपदका समय रेखा
- (घ) पाल्पा जिल्लाको समग्र विपद पूर्वतयारी तथा प्रतिकार्य योजना र विपद चक्र
- (ङ) जिल्लामा भएका विपद उद्धार सामाग्रीहरू र विपद प्रतिकार्यको लागि सुरक्षा निकायहरूको परिचालन
- (च) विपद व्यवस्थापन कार्यमा रहेका समस्या तथा राय सुझावहरू

२.६ विपदको प्रकार

पाल्पा जिल्लामा सम्भावित विपदको रूपमा आई पर्न सक्ने र विगतमा घटेको घटनाहरूको आधारमा विपद देहाय बमोजिम सम्भावित खतराहरूको पहिचान गरिएको छ ।

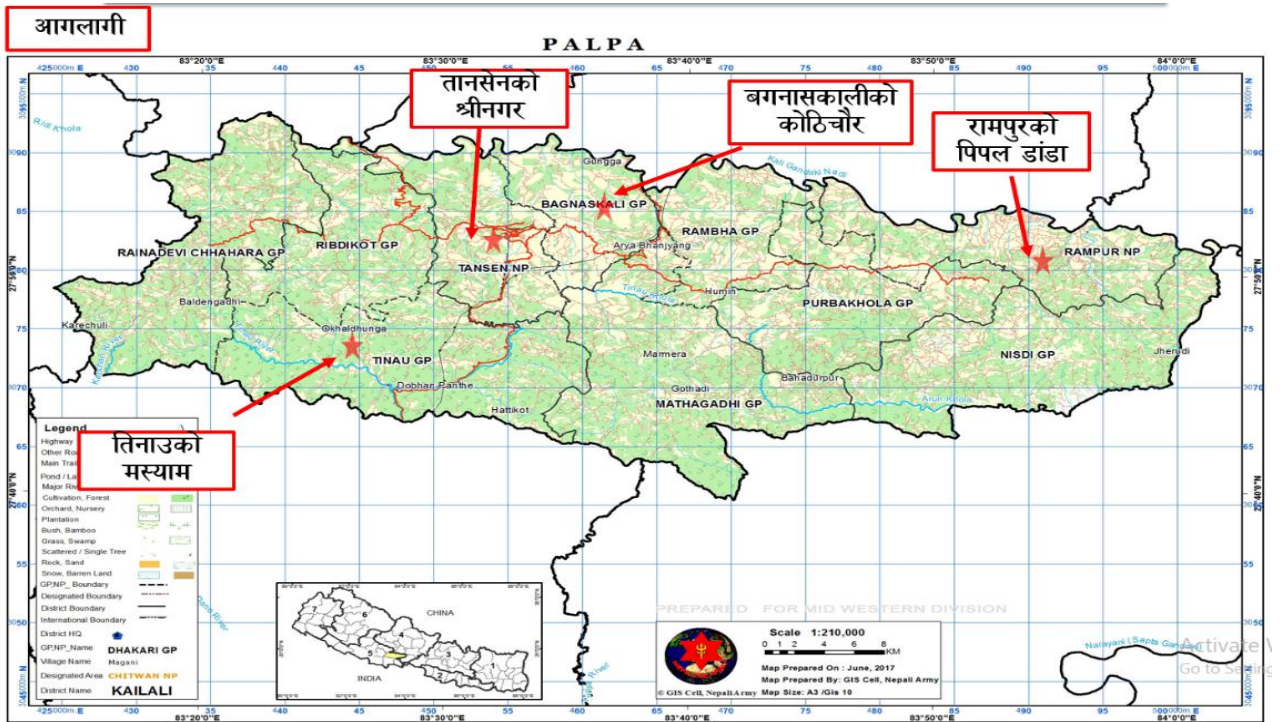
- (क) प्राकृतिक विपद् : बाढी, पहिरो, भुकम्प, डढेलो महामारी, हावाहुरी, चट्टयाङ्गतथा अन्य प्राकृतिक कारणले उत्पन्न हुने विपदहरू ।
- (ख) गैर प्राकृतिक विपद् : अनिकाल, सडक दूर्घटना, फलु आदि गैर प्राकृतिक कारणबाट उत्पन्न विपद् ।

परिच्छद ३ : विपद् जोखिमको अवस्था

३.१ पाल्पा जिल्लामा विपद् हुने सक्ने सम्भावित विपदका घटनाहरू

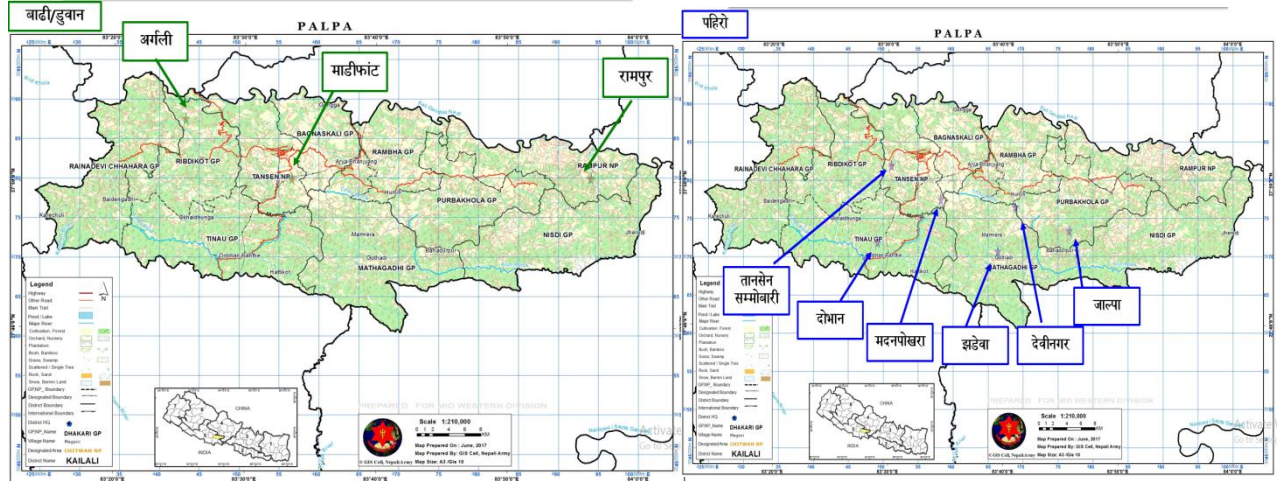
यस जिल्लामा मुख्यत विपद्का घटनाहरू देहाय अनुसार रहेको पाइन्छ ।

(क) **आगलागी (Fire).** यस जिल्लामा शहर बजारमा केन्द्रित घना बस्ती घरहरू पक्की रहेतापनि गाउँमा रहेका प्रायः घरहरू टिनको छानो भएको कच्चीघर , कुनै स्थानमा खर वा फुसको छानो हुनु , आदी कारणले खास गरी चैत्र बैशाखमा छिट फुट रुपमा आगलागीका घटनाहरू हुने गर्दछन । यस बाहेक हरेक वर्ष धनजनको क्षती हुनु र जिवन अस्तब्यस्त हुनुको साथै कहिलेकाही मानविय क्षती पनि हुने गरेको अवस्था छ । विशेष गरि गर्मीको समयमा बन डडेलो मुख्य चुनौतीको रुपमा रहेको छ । साथै बढी घनाबस्तीहरू भएको क्षेत्रमा आगलागी भएमा छोटो समयमा धेरै घरहरूमा क्षती पुर्याउन सक्ने देखिन्छ ।



(ख) **बाढी पहिरो (Flood & Land slide).** वर्षातको समयमा अतिवृष्टिका कारण नदी नालाहरूमा साबिक भन्दा बढी मात्रामा पानी परि बहाव तिब्र रुपमा आउनाले बाढी पहिरो आउने र विशेष गरी उत्तरी क्षेत्रमा भिरालो जग्गामा भुक्षय भई पहिरो जाने गरेको छ । बाढी पहिरोबाट समय समयमा नगरपालिकाको केही स्थान र गा.पा.को विभिन्न स्थानहरू प्रभावित हुने गरेका छन । विशेष गरी सिद्धार्थ राजमार्गमा पर्ने सिद्धबाबा आसपास ईलाकामा वर्षायामको समयमा पहिरो गई यातायात

अवरुद्ध भई आवागमनमा समेत असर पारेको देखिन्छ । यस्तै दक्षिण पूर्वमा माडी फांट नजिकमा रहेको सिस्ने खोला र धोवाडी खोलामा अबिरल बर्षाको कारणबाट आउने बाढीले गर्दा माडी फांट किनारमा भएको बस्ती बढी प्रभावित भएको देखिएको छ ।



(ग) **भुकम्प.** नेपालमा भुकम्पीय दृष्टिकोणले सक्रिय दरार चुरे पहाडको अग्रभागमा रहेको मेन फ्रन्टल थ्रष्ट पूर्व-पश्चिम दिशामा फैलिएको छ । अतः प्रदेश ५ को क्षेत्रहरूमा हिमालयन थ्रष्टमा संचित शक्तिको प्रवाह भई विनासकारी भुकम्प जाने प्रबल संभावना रहेको तथ्याङ्क भुकम्पविदहरूले अघी सारेका छन् । त्यसरी नै भुकम्पीय प्रकोपको नक्शाको आधारमा पनि यस क्षेत्रमा भविष्यमा जान सक्ने भुकम्पबाट उत्पन्न हुने प्रवेग उच्च रहेको छ । २०७२ बैशाख १२ को भुकम्पमा भएको क्षतीको आधारमा यो जिल्ला कम प्रभावित जिल्लामा परेतापनि भौगोलिक बनावटको कारणले भुगोलविदको अनुसार पाल्पा जिल्ला पनि भुकम्पको उच्च जोखिमको जिल्लाको रूपमा पर्दछ ।

(घ) **महामारी (Epidemic).** हिमालिय क्षेत्रमा तीब्र रूपमा जलवायु परिवर्तन, सरसफाईको कमी तथा आवश्यक स्वास्थ्य सेवाको कमीले गर्दा नेपालका जनसमुदाय विशेषतः विकट ग्रामिण भेगका बासिन्दा वर्षेनी महामारीको चपेटामा पर्ने गर्दछन् । धेरै व्यक्तिहरूलाई एकै समय एकै किसिमका रोग लागेमा हुने महामारी अन्तर्गत झाडापखला, हैजा, रुघा र निमोनिया, जन्डीस जस्ता रोगहरू खास गरी वर्षायाममा फोहर खानेपानी र जनचेतना कमिको कारणले हुने गरेको देखिन्छ । २०६६ साल पछिको तथ्याङ्क हेर्दा यस जिल्लामा झाडापखालबाट त्यति धेरै महामारी भएको पाईदैन ।

(ङ) **आंधिवेरी.** फाल्गुणदेखी बैशाखको समयमा आंधिवेरी चली धनजनको क्षती हुने गरेको पाईन्छ ।

(च) **चट्याङ्ग.** नेपालमा गएको केही दशकदेखि चट्याङ्गका घटनाहरू अत्याधिक रूपमा बढ्न थालेका छन् । नेपालमा विशेषगरी चुरे तथा महाभारत क्षेत्रमा चट्याङ्गका घटनहरू बढी हुने गरेको पाईन्छ । तराई र पहाडलाई छुट्याउने चुरे क्षेत्रको नजिकमा पर्ने पाल्पा जिल्ला चट्याङ्गको पनि उच्च जोखिममा रहेको जिल्लामा पर्दछ । वर्षायामको समयमा चट्याङ्गबाट पनि धनजनको क्षती भईरहेको र हुने गरेको पाईन्छ ।

(छ) **अन्य.** बर्तमान अवस्थामा जलवायु परिवर्तनको कारण विभिन्न समस्याहरू उत्पन्न हुने अवस्थाहरू आएका छन् । जंगलको विनास तथा लामो खडेरीका कारण पानीका मुहान सुक्ने र

खानेपानीको अभाव हुने समस्या बढ्दै गईरहेको छ । यसका साथै आन्तरिक दून्द्व ,सांप्रदायीक दंगा , वातावरणीय प्रदुषण हुनाले बिभिन्न किसिमका घटना तथा रोगहरुबाट मानिसहरु पिडित भई असरको सामना गरी राख्नु परेको छ । अव्यवस्थित सडक संजाल ट्राफिक सचेतनाको कमी तथा यतायात सेवामा सेन्डिकेट प्रणालीले गर्दा हालका दिनहरुमा सवारी दुर्घटना बढी हुने गरेको पाईएको छ ।

३.२ विपदको कारण र असर विश्लेषण

विपदको कारण र असर विश्लेषणको लागि जिल्लामा विगतमा घटेका घटनाको क्षतिको आधारमा र जिल्ला विपद व्यवस्थापन समितिको सूचनालाई आधारमा देहाय अनुसार प्रकोपको असर विश्लेषण गरिएको छ, जुन यसप्रकार रहेको छ।

क्र. सं.	प्रकोपको घटना	विपद हुनुको कारण र कारक तत्व	प्रभाव	समाधानका सम्भावित उपाय
१	बाढी	बनजंगल नष्ट हुनु बाढी आउने ठाउँमा तटबन्ध नहुनु भिरालो जमिनमा खेतवारी बगाउनु मौसम प्रतिकूल भै बढी पानी पर्नु बलौटे माटो भएको कारण जथाभावी जग्गा खन्नाले अव्यवस्थित वस्ती वसाल्नाले ढल निकासको व्यवस्था नहुनु बाढी रोकथाम वारे समुदायमा छलफल नगर्नाले	धनजनको क्षति खेतीयोग्य जमिनको क्षति, भौतिकपूर्वाधारहरुको क्षति यातायात तथा संचारमा अवरोध हुने	नागां डांडाहरुमा वृक्षारोपण गर्नुपर्ने बाढी आउने ठाउँमा तटबन्धनको व्यवस्था गर्नुपर्ने बाढी आउने ठाउँमा वस्ती नवसाल्ने बाढी आउने ठाउँमा वान्नी चिन्ने खोलाको ढुंगा ननिकाल्ने ढुंगाको पर्खाल लगाउने खोलाको ढलान निस्कासन गर्ने बाढीको पानी तर्काउने
२	खडेरी	समयमा पानी नपर्नाले सिंचाईको व्यवस्था नहुनाले पानीका मुहानहरु सुक्नाले बनजंगलको विनास	धनजनको क्षति बालीनाली राम्रो नहुनु भोकमरी हुनु वालवालिका कुपोषित हुनु खाना कमीका कारण विभिन्न रोगहरु लाग्ने पशुवस्तुहरु मर्नु किराले वाली खानु चोरी लुटपाटका घटनाहरु हुने	सिंचाईको व्यवस्था गर्ने वृक्षारोपण गर्ने जनचेतना फैलाउने मौसम अनुसारको अन्नवाली लगाउने पानीको मुहान संरक्षण गर्ने खडेरी सहन सक्ने वाली प्रजातीहरु लगाउने आकाशे पानीको संकलन गर्ने र पोखरीहरु निर्माण गर्ने पानीका श्रोतहरु संरक्षण गर्ने
३	महामारी	सरसफाई नगर्नाले दिसागरेपछि राम्ररी हात नधुनाले घरआंगन सरसफाई नगर्नाले बासी खाने कुरा खानाले जथाभावी दिसापिसाव गर्नाले वालवालिकाको सरसफाई नगर्नाले असुरक्षित खानेपानीको कारण	धनजनको क्षति वालवालिकाको पढाईमा असर	सरसफाई गर्ने दिसापिसाव गरेपछि सावुन पानीले हात धुने घर आंगन सरसफाई गर्ने बासी खानेकुरा नखाने चर्पीमा मात्र दिसापिसा वगर्ने वालवालिकाको सरसफाईमा ध्यान दिने पियुस, वाटरगार्ड लगायत सुरक्षित पानीको प्रयोग वारे जनचेतना फैलाउने
५	पहिरो	बनजंगल फडानी बनजंगलमा आगोलागी गर्नु जथाभावी ढुंगा माटो , गिटी, बालुवा निकाल्ने पाखोमा जग्गा खन्नु भौगोलिक बनावट धेरै भिरालो हुनु पहिरो सम्बन्धि समुदायमा चेतना	बनजंगलको क्षति खेतीयोग्य जमिनको क्षति वालवालिकाको पढाईमा असुर चरन क्षेत्र नष्ट हुने मानिस तथा पशुपंछीको क्षति तथा घाइते हुने	पहिरो जाने ठाउँमा वृक्षारोपण गर्ने र गराउने, जथाभावी ढुंगा, माटो र गिटी ननिकाल्ने बन जंगलमा आगो नलगाउने बनजंगल फडानी नगर्ने पहिरोको संभावित जोखिम क्षेत्रमा वृक्षारोपण गर्ने

		नहुनु जथाभावी गाईवस्तु चराउनु विचविचजमा गह्वा नवनाएका कारण पहिरो रोकथाम सम्बन्धि समुदायमा छलफल नगर्नु		जनचेतनाकोलागि होर्डिड. बोर्ड, पोष्टर रेडियोबाट प्रसार प्रचार गर्ने घांसहरु रोप्ने कुलो कुलेसो बनाउने पहिरो र पहिरो जान सक्ने वारे समुदायमा चेतना जगाउने भिरालो ठाउँमा जग्गा नवनाउने
६	आगलागी	जथाभावी रुपमा आगो लगाउनु अग्नी रेखाहरु नवनाउनु वालवालिकालाई आगो सम्बन्धि जानकारी नदिनु चुरोट खाएर जथाभावी फाल्नु विधुतीय उपकरणहरु राम्रो संग जडान नगर्नाले	धनजनको क्षति बनजंगलको क्षति वा नष्ट दाउरा, स्याउला ल्याउन गाह्रो पशुवस्तुको क्षति वोटविरुवा र जडिबुटीको नास हुनु	जथाभावी आगो नलगाउने वारे जनचेतना अभिवृद्धि गर्ने वालवालिकालाई आगोलागी सम्बन्धि जानकारी गराउने चुरोट खाएर जथाभावी नफाल्ने अग्नी रेखा बनाउने विधुतिय उपकरणहरु राम्ररी जडान गर्ने

३.३ पाल्पा जिल्लामा विपद् उत्पन्न हुन सक्ने सम्भावित ईलाकाहरुको वर्गीकरण

यस जिल्लामा पर्ने २ वटा न.पा. तथा ८ वटा गा.पा.हरुलाई देहाय अनुसार सम्भावित विपद् क्षेत्रको रुपमा गरिएको वर्गीकरण देहाय अनुसार रहेको छ ।

सि.नं.	विपद्	जोखिममा रहेका न.पा.तथा गा.पा.हरु		
		उच्च	मध्यम	कम
१.	पहिरो	दोभान ज्यामिरे	कोलडांडा, फोक्सिङ्गकोट, रुपसे, सहलकोट, पालूङ्गमैनादी	मदनपोखरा, सत्यवती, ठिमूरे, फेक
२.	बाढी/ डुवान	तानसेन माडीफांट	अर्गली	रामपूर
३.	आगलागी	(१) तानसेन नगरपालिका तथा आसपासका बस्ति र नजिकका जंगलहरु । (२) बगनास गा.पा. तथा आसपासका बस्तिहरु । (३)रामपूर गा.पा. आसपासका बस्ति तथा जंगलहरु ।	(४) तिनाउ गा.पा. तथा आसपासका बस्ति र जंगलहरु (५) विभिन्न सामुदायिक तथा निजि वन क्षेत्रहरु ।	ता.न.पा.११ नार्थूङ्ग सामुदायिक वन
४.	खडेरी	वातावरण वन जंगल जीवजन्तु, मानव वस्ती	तिनाउ गा.पा.४ सत्यवति तिनाउ गा.पा.३ भूमसा	-
५.	खाद्य असुरक्षा	-	-	निस्दी गा.पा.७ ज्यामिरे

३.४ पाल्पा जिल्लामा विपदबाट आ०७६/७७ मा भएका विभिन्न घटनाहरू

विपद्को प्रकार	विपद्को संख्या	मृतक संख्या	घाइते
पहिरो	६	५	६
आगलागी	३	२	१
बाढी	८	६	४
चट्याङ्ग	४	-	३
सडक दुर्घटना	२२	२४	२६३

सम्भावित सवारी दुर्घटना हुने स्थान र मार्गहरू

- तानसेन न.पा.-८ गौडेपुल
- तिनाउँ गा.पा.-३ सिद्धबाबा
- तानसेन न.पा.-९ दमकडा
- बगनाशकाली गा.पा. १ पिप्ले
- रामपुर नगरपालिका - ५ बेझाड
- ता.न.पा. -७ बराङ्गदी
- सिद्धार्थ राजमार्थ (चिडिया खोला- राम्दी)
- बुर्तुङ्ग -रिडी सडक
- पाल्पा-तीनगिरे
- बाँसटारी-झडेवा
- तानसेन-रामपुर

पहिरो जोखिम भएका सम्भावित क्षेत्रहरू

- सिद्धार्थ राजमार्गको सिद्धबाबा मन्दिर आसपास क्षेत्र, गौडेपुल, चर्चरे, केराबारी, झुम्सा आसपास क्षेत्रहरू
- तानसेन-रिडी सडक खण्डको सम्मोबारी, जोर्ते लगायतका क्षेत्रहरू
- रामपुर न.पा. - ३, दर्छा क्षेत्र
- रम्भा गा.पा. -२ को फोक्सिडकोट, ताहुँ, हुमिन लगायतका क्षेत्र

नदि कटान भएका सम्भावित क्षेत्रहरू

- ता.न.पा. - १४ स्थित रुरु क्षेत्र र ता.न.पा. १३ रानीमहल क्षेत्र
- बगनासकाली गा.पा.को राम्दी आसपास क्षेत्र
- रम्भा गा.पा.को हुँगी आसपास क्षेत्र
- रापमुर न.पा.को कालिगण्डकी नदी आसपास क्षेत्र

- माथागढी गा.पा. को माडी क्षेत्रमा पर्ने तिनाउ नदी आसपास क्षेत्र
- रैनादेवी छहरा गा.पा.को सर्देवा खोला आसपास क्षेत्र

सम्भावित डडेलो लाग्न सक्ने क्षेत्रहरू

- तानसेन न.पा.को श्रीनगर, बन्देवी, तिलाहार साँखर सल्लेरी वन क्षेत्र
- रैनादेवी छहरा गा.पा. को बलडेडगढी क्षेत्र
- तिनाउँ गा.पा.को दोभान, कोलडाँडा क्षेत्र
- रम्भा गा.पा.को हुमिन क्षेत्र
- निस्दी गा.पा.को झिरुवास क्षेत्र

विपदको समय रेखा /प्रकोप पात्रो. पाल्पा जिल्लामा विपदले विगत ५ वर्ष देखिको घटनाहरूलाई आधार मान्दा जिल्लामा विपदको समय रेखा देहाय अनुसार रहने पाईएको छ ।

घटना तथा प्रकोप	बैशाख	जेष्ठ	असार	श्रावण	भदौ	असोज	कर्तिक	मंसिर	पुष	माघ	फागुन	चैत्र
बाढी												
भाडापखाला												
रुघाखोकी												
चट्याङ्ग												
पहिरो												
आगलागी												
हावाहुरी												
कृषिवालीमा रोग												
पशुपक्षीमा रोग												
असिना												

जोखिम विश्लेषण पाल्पा जिल्लामा आ.ब.०७६/७७मा घटेका विपदका घटनाहरूलाई स्तरिकरण गर्दासडक दुर्घटना पहिलो, बाढी दोश्रोमा, पहिरो तेश्रोमा, आगलागी चौथोमा, चट्याङ्ग पांचौमा र अन्य छैठौमा पर्न जान्छ भने भुकम्पलाई आधार मान्ने हो भने भौगोलिक बनावट र मानव निर्मित संरचनाहरूलाई आधार मान्दा भुकम्पबाट हुने क्षती पहिलो नम्बरमा जान्छ । क्षेत्र, समुदाय, उमेर, जनसंख्याको वितरण, कृषि योग्य क्षेत्र तथा मानव निर्मित संरचनालाई आधारमानी स्तरिकरण गर्दा छुट्टै विपद जोखिमको अवस्था आउन सक्छ ।

जिल्लामा हुने विपद व्यवस्थापनको लागि जिल्ला स्तरमा विपद जोखिम क्षेत्रहरूको पहिचान, विपद प्रतिकार्य, उद्धार र राहतको विवतरण गर्नको लागि विपदको जिल्ला स्तरिय योजना, श्रोत साधनहरूको परिचालन गर्न माथिल्लो निकायहरूसंग समन्वय गर्नको लागि पाल्पा जिल्लामा निम्न बमोजिमको एक विपद व्यवस्थापन समिति रहनेछ ।

१.	प्रमुख जिल्ला अधिकारी	अध्यक्ष
२.	जिल्ला समन्वय समितिको सभापति वा निजले जिल्ला समितिको सदस्यहरू मध्येबाट मनोनयन गरेको व्यक्ति	सदस्य
३.	नेपाल सरकारका जिल्ला स्तरीय कार्यालयका प्रमुखहरू	सदस्य
४.	जिल्ला स्थित सुरक्षा निकायका प्रमुखहरू	सदस्य
५.	जिल्ला स्थित नेपाल रेडक्रस सोसाईटी कार्यालयका प्रमुख	सदस्य
६.	राष्ट्रिय स्तरका राजनितिक दलका जिल्लास्तरीय प्रतिनिधिहरू	सदस्य
७.	सभापति, जिल्ला उद्योग वाणिज्य संघ	सदस्य
८.	न.पा. तथा गा.पा. प्रमुख/प्रतिनिधिहरू	सदस्य
९.	प्रमुख जिल्ला अधिकारीबाट मनोनित विपद् क्षेत्रका अनुभवी महिला प्रतिनिधि २	सदस्य
१०.	जिल्ला स्तरीय राष्ट्रिय तथा अन्तरराष्ट्रिय गैरसरकारी संघ संस्था , सामाजिक संघ संस्था तथा जिल्लाका प्रतिष्ठित समाजसेवी मध्येबाट प्रमुख जिल्ला अधिकारीले मनोनयन गरेका तीन जना	सदस्य
११.	जिल्ला स्थित विपद् व्यवस्थापन सम्बन्धी प्राविधिज्ञ मध्येबाट प्रमुख जिल्ला अधिकारीले मनोनयन गरेका दुई जना	सदस्य

परिच्छेद ४ : प्रतिकार्य योजना

४.१ पाल्पा जिल्लाको समग्र विपद जोखिमपूर्वतयारी तथा प्रतिकार्य योजना

नेपाल भुकम्प, बाढी, पहरो, आगलागी, हावाहुर, चट्याङ्ग, खडेर, अतिवृष्टी, शितलहर जस्ताप्रकोपबाट उच्च जोखिममा रहेको छ । य स्ता विपदबाट जोगाउन र प्रकोप सिर्जितविपदको समयमा प्रभावकारीरूपमा मानवीय सहायता परिचालन गर्न र संबिधानत निकायहरुको जिम्मेवारलाई प्रष्ट किटान गर्नको लागि विपद पूर्वतयारी तथा प्रतिकार्य योजनाले महत्वपूर्ण भूमिका निर्वाह गर्दछ । आपतकालमा गरिने महत्वपूर्ण मानवीय कार्यमा संलग्ननिकायहरुको पूर्व तयारीको स्तर र उनीहरुको क्षमता तथा सबै तहमा उपलब्ध श्रोत साधनले ठुलो प्रभाव पार्दछ । तसर्थ प्रकृतिक तथा मानव सिर्जित जुनसुकै घटनाहरुबाट हुन सक्ने जिउ धन तथा सम्पत्तिको क्षतीलाई न्यून गर्नको लागि र विपदको समयमा प्रतिकार्य योजना एउटा महत्वपूर्ण पक्ष हो । विपदको समयमा मानविय तथा धन सम्पत्तीको क्षती र आधारभूत सेवा सुविधाहरुलाई हानी नोक्सानी नगर्न विपदको समयमा प्रभावकारी खोज , उद्धार, मानविय सहायता परिचालनगरी विपदको क्षमतालाई अभिवृद्धि गर्न विपद जोखिम न्यूनिकरण तथा व्यवस्थापनमा संलग्न सम्पूर्ण सरोकारवाला निकायहरुको जिम्मेवारीलाई प्रष्ट किटानका साथ उनीहरुको पूर्व तयारी गर्नु पर्दछ । यस गणले माथिल्लो निकायबाट प्राप्त निर्देशन तथा हरेक स्थानीय निकायहरुमा समेत सामुदायिक विपद प्रतिकार्य तालिम संचालन गराई स्थानीय निकायहरु स्वयंले विपदको समयमा तत्काल प्रतिकार्य गर्न सक्ने क्षमता अभिवृद्धि गराउनको लागि ५ वटा स्थानीय निकायहरुमा सामुदायिक विपद प्रतिकार्य तालिम संचालन गरिसकेको छ ।

४.२ योजनाको महत्व: पाल्पा जिल्लामा बहु प्रकोप विशेष गरी बाढी , पहिरो, आगलागी र सडक दुर्घटनाबाट बर्षेनी ठुलो धनजनको क्षति गरेको विभिन्न तथ्य तथा तथ्यांकले पुष्टी गर्दछ । जिल्ला दैवी प्रकोप उध्दार समितिको नेतृत्वमा विपद पूर्वतयारी तथा प्रतिकार्य योजना तयार गरी कार्य सम्पादन गर्दा विपद जोखिम न्यूनिकरणका कार्यमा उल्लेखनिय प्रगती हुने देखिन्छ ।

विपद पूर्व तयारी तथा प्रतिकार्य योजनाको उद्देश्यहरु

- (क) विपद प्रभावित क्षेत्रका परिवार समुदायलाई तत्काल उद्धार गरी मानविय सहयोग उपलब्ध गराउने ।
- (ख) विपद प्रभावित मानिसलाई सुरक्षित , सम्मानजनक , जिवनयापनको लागि सहयोग उपलब्ध गराउने ।
- (ग) विपद पूर्व तयारी तथा प्रतिकार्यको लागि स्थानीय तहसंग न्यूनतम श्रोत साधनको परिचालन गर्दै समन्वय र सहकार्यलाई थप मजबुद बनाउनु ।
- (घ) विपद उद्धारमा सहभागी हुने निकायहरुबीच संयुक्त तालिम संचालन गर्नु ।
- (ङ) विपदजन्य जोखिम कम गर्न र विपद पछिको पुनर्लाभ प्रकृत्यालाई व्यवस्थापन गर्ने ।
- (च) स्थानीय निकायहरु विपद व्यवस्थापन तालिम प्राप्त टिमले नै तत्काल First Responder को रूपमा कार्य गर्न सक्ने ।

विपद् पूर्व तयारी योजनाले प्राप्त गर्न खोजेको परिणामहरू

- (क) जिल्लाको समग्र बस्तुस्थिति विवरण , विपद् प्रभावित क्षेत्रहरूको पहिचान , विपद् खोज जोखिम विश्लेषण हुने ।
- (ख) खोज तथा उद्धार कार्यको प्रभावकारीता , सेल्टरहरूको व्यवस्थापन , राहतको व्यवस्था र वितरण ।
- (ग) सबै सरोकारवाल सरकारी तथा गैह्र सरकारी निकायहरूको क्षमता तथा जिम्मेवारीको पहिचान ।

विपद् व्यवस्थापन पूर्व तयारी योजना र प्रतिकार्यको लागि विपद् व्यवस्थापन चक्रको महत्वपूर्ण भूमिका रहेको हुन्छ । यस जिल्लामा योजना तर्जुमा गर्दा विपद् व्यवस्थापनको चक्रलाई मध्यनजर राखी जिल्लाको समग्र विपद् व्यवस्थापन योजना तयारी गर्नु पर्ने हुन्छ ।

४.३ विपद् व्यवस्थापन चक्र (Disaster Management Cycle)

विपद् जोखिम न्युनीकरण/व्यवस्थापनको दौरान यस सम्बन्धी चक्र (Disaster Management Cycle) को ज्ञान हुन आवश्यक हुन्छ । यस चक्र (Cycle) मा रोकथाम तथा प्रभावको न्युनीकरण (Prevention & Mitigation), पूर्व तयारी (Preparedness) विपद्को प्रभाव (Disaster Impact), प्रतिक्रिया (Response), पुनरुद्धार (Recovery) र विकास (Development) जस्ता तहहरू समाविष्ट छन् ।

(क) रोकथाम तथा प्रभावको न्युनीकरण. यस अन्तरगत कूनै पनि विपद् आउन नदिन रोकथामका उपायहरू अवलम्बन गरिन्छ । यदि विपद्लाई पुर्णरूपमा रोकथाम गर्न नसक्ने संभावना भएमा हुन सक्ने प्रभाव/क्षतिलाई सक्भर न्युन गर्ने कार्यहरू गरिन्छ । जस्तै भूकम्पको जोखिम न्युन गर्न सडक, भवन निर्माणका स्तरयुक्त मापदण्डहरू निर्धारण ईत्यादि पर्दछन् ।

(ख) पूर्व तयारी. यस अन्तरगत सरकारी, गैर सरकारी, सामूदायीक वा व्यक्तिगत रूपमा विपद्को अवस्थामा तत्काल तथा असरदार रूपमा कारवाही गर्न गरिने सबै किसिमका कार्यहरू पर्दछन् । जस्तै उद्धार सामग्रीहरूको भण्डारण, विपद्को पूर्व जनाउ दिने साईरनहरूको व्यवस्थातालिम ईत्यादी ।

(ग) विपद्को प्रभाव. विपद् शुरुभई अन्त्य नहुन्जेल सम्मको अवस्था जनाउंदछ । विपद्को किसिम, विपद् आएको समय, स्थान तथा मात्रा (Intensity) अनुसार प्रभाव पनि फरक हुन्छ । विपद्को प्रभावलाई मुल्याङ्कन गरी कस्तो किसिमको उद्धार तथा राहत कार्य संचालन गर्ने निर्धारण गरिन्छ ।

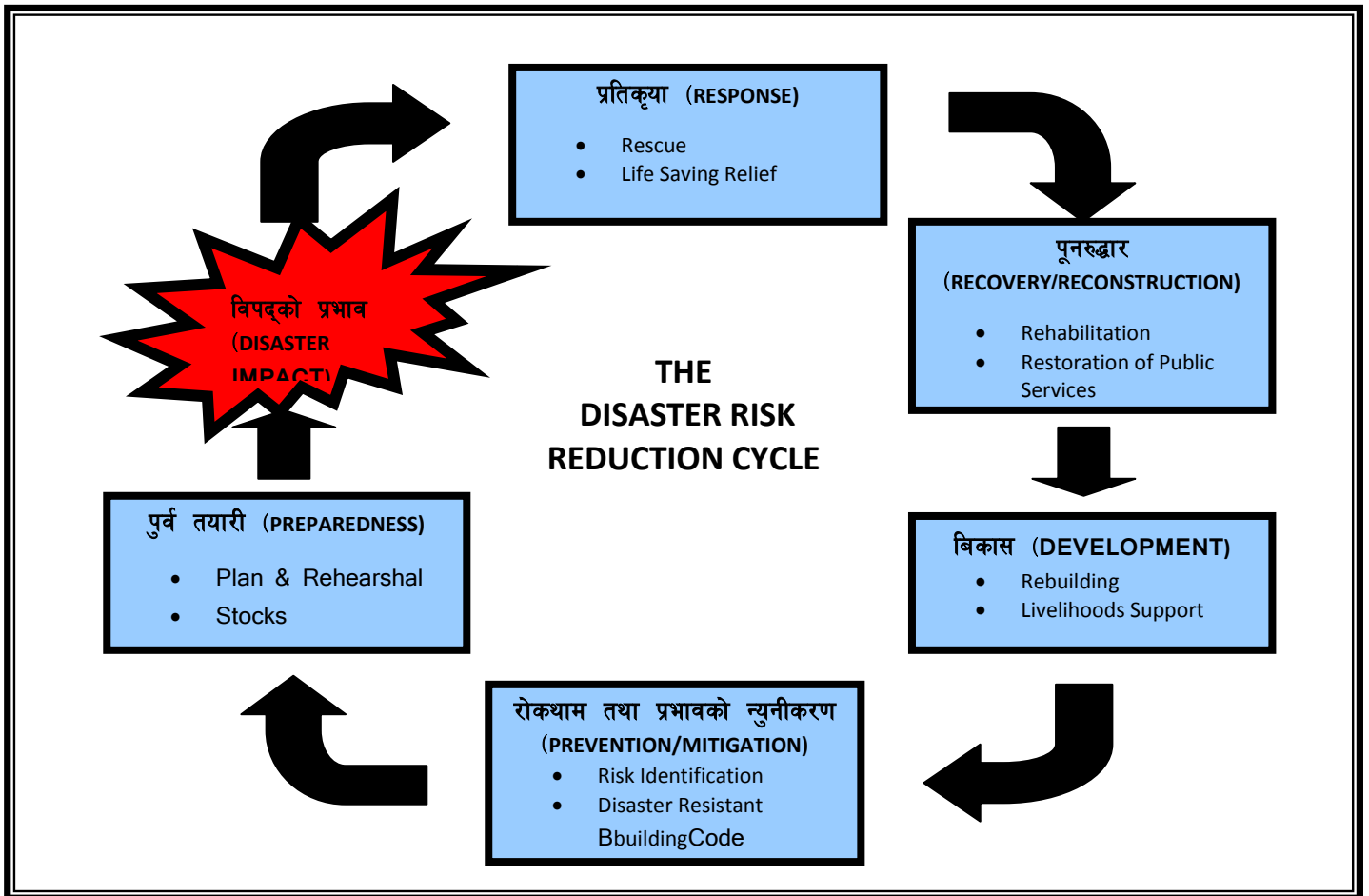
(घ) प्रतिक्रिया. यस अन्तरगत प्रभावित क्षेत्रहरूमा प्रकोप उद्धार कार्य योजना अनुरूप तत्काल क्षतिको सर्भे तथा मुल्याङ्कन, खोजतलास र उद्धार, संकटकालिन खाद्यान्न, बास, औषधोपचार तथा सुरक्षित स्थानमा स्थानान्तरण जस्ता कार्यहरू पर्दछन् ।

(ड) **पुनरुद्धार.** यस अन्तरगत प्रभावित जिल्ला/समूदायहरूलाई प्रभाव पर्नु अगाडिको अवस्थामा ल्याउन गरिने तत्कालिन र दीर्घकालिन पुनर्निर्माण, पुनर्स्थापना जस्ता कार्यहरू पर्दछन् ।

(च) **बिकास.** यस अन्तरगत बिगतमा घटेका प्रकोपहरूबाट शिक्षा लिई देशको बिकास निर्माण कार्यमा उचित नीति निर्देशनको व्यवस्था गरी भविश्यमा घटन सक्ने प्रकोपहरूलाई कम गर्ने तथा श्रोत साधनको अधिकतम सदूपयोग गर्ने जस्ता कार्यहरू पर्दछन् ।

विपद् जोखिम न्यूनीकरण/व्यवस्थापन चक्र

(Diagrammatic View of Disaster Risk Reduction / Management Cycle)



उपरोक्त चक्रमा देखाईएका विभिन्न तहहरू बीच अन्तरसम्बन्ध भएबाट यस पछाडि यो तह आउंछ भनी तोक्न संभव हुदैन । प्रकोप उद्धार कार्यमा नेपाली सेनाको भूमिका सम्बन्धमा भने पुर्व तयारी र प्रतिक्रियाको तहमा सैनिक भूमिका प्रमुख रहन्छ । विशेष परिस्थितिहरूमा पुनरुद्धार कार्यमा पनि सेनाको प्रयोग हुने गरेको छ । व्यवस्थापन चक्रमा दर्शाईएका अन्य पक्षहरूको प्रमुख जिम्मेवारी नेपाल सरकारका विभिन्न मन्त्रालय, विभाग, प्रकोप उद्धार समितिहरू तथा गैर सरकारी संघ संस्थाहरूको हुने गर्दछ ।

४.४ पाल्पा जिल्लाको विपद् जोखिम न्यूनिकरण, पूर्वतयारी तथा प्रतिकार्य योजना

(क) पूर्वतयारी योजना: जिल्ला विपद् व्यवस्थापन समिति (DEOC) ले स्थानीय निकायहरू, अन्य सरोकारवाला निकायहरू संलग्नता सहित स्थानीय निकायहरूको छूटाछूटै र जिल्लाको समग्र विपद् व्यवस्थापन योजना तयार गर्नको लागि देहाय अनुसार कार्य सम्पादन गर्नेछ ।

क्र.सं.	गतिविधि	लक्ष्य	निकायहरू	सहयोगी / स्थानीय सरकार सबै
१	जिल्ला विपद् व्यवस्थापन समितिको बैठक बस्ने	वर्षको कम्तिमा ४ पटक	जिल्ला प्रशासन कार्यालय	राजनीतिक दल, समन्वय समिति, विषयगत कार्यालय, स्थानीय तहका प्रमुखहरू, रेडक्रस, गैर सरकारी संस्था, नेपाल पत्रकार महासंघ
२	सूचना प्रविधिको प्रयोग गरी तथ्यमूलक सूचना संकलन, विश्लेषण र सम्प्रेषण	निरन्तर	जिल्ला विपद् व्यवस्थापन समिति, जिल्ला सुरक्षा समिति, स्थानीय तह	निजी क्षेत्र, समुदाय, संचार क्षेत्र, NTC, NCELL
३	बजेट व्यवस्था गर्ने	निरन्तर	नेपाल सरकार, प्रदेश सरकार, स्थानीय तह	उद्योग वाणिज्य संघ
४	प्रत्येक स्थानीय तहले खुला ठाउको पहिचान गर्ने ।	३ महिना भित्र	स्थानीय तह	जिल्ला प्रशासन कार्यालय, मालपोत र नापी कार्यालय
५	सबै स्थानीय तह समेट्ने गरी Equipment सहितको QRT र IRT र उद्धारकर्मीको Team खडागरी दुरुस्त राख्ने ।	निरन्तर	जिल्ला सुरक्षा समिति, विषयगत कार्यालयहरू	जिल्ला समन्वय समिति, उद्योग वाणिज्य संघ, रेडक्रस, स्काउट, तालिम प्राप्त विज्ञ समूह
६	खाद्यान्न, इन्धन र राहत सामग्रीको भण्डारको व्यवस्था गर्ने	निरन्तर	जिल्ला विपद् व्यवस्थापन समिति, स्थानीय तह, उद्योग वाणिज्य संघ, व्यापार संघ,	कृषि ज्ञानकेन्द्र, खाद्य प्रविधि तथा गुण नियन्त्रण डिभिजन कार्यालय, कृषि सामग्री संस्थान, ग्यास विक्रेता/संघ, पेट्रोलियम डिलर्स एसोशिएसन, व्यवसायिक प्रतिष्ठान
७	तटबन्ध, बाढी र पहिरोको नियन्त्रणतारजालिको व्यवस्थापन	निरन्तर	स्थानीय तह, भू तथा जलधार व्यवस्थापन कार्यालय, जलश्रोत तथा सिचाई विकास डिभिजन, सडक डिभिजन	नेपाल सरकार, प्रदेश सरकार, डिभिजन वन कार्यालय, भूगर्भ विद्हरू
८	विपद् जोखिम क्षेत्रको नक्शांकन तथा वस्तीहरूको पहिचान	निरन्तर	जिल्ला सुरक्षा समिति, स्थानीय तह, नापी कार्यालय, भू तथा जलाधार व्यवस्थापन कार्यालय	शहरी विकास तथा भवन निर्माण कार्यालय, भूगर्भ विद्हरू
९	संभावित जोखिम भएका स्थानको जानकारी सर्वसाधारणहरूलाई गराउने	निरन्तर	स्थानीय तह, DEOC, सुरक्षा निकायहरू, नेपाल पत्रकार महासंघ	गैर सरकारी संस्था, रेडक्रस
१०	अस्पतालहरू स्वास्थ्य चौकीहरूमा औषधीहरू सहितको उपचार गर्न तयारी अवस्थामा राख्ने कोभिड के १९ - लागि सम्भव भएसम्म स्थानीय निकायको समन्वयमा तयारी अवस्थामा राख्ने	निरन्तर	स्थानीय तह, जनस्वास्थ्य कार्यालय, अस्पताल/स्वास्थ्य चौकीहरू	जिल्ला सुरक्षा समिति, औषधी व्यवसायीहरू, उद्योग वाणिज्य संघ, रेडक्रस

११	मनसुनको समयमा हुन सक्ने संभावित सडक अवरोधलाई हटाउन तत्काल समाधान गर्न हेभी Equipment सहितको आवश्यक जनशक्ति रणनीतिक स्थानमा राख्ने	आषाढ देखि आश्विन सम्म	सडक डिभिजन कार्यालय, स्थानीय तह, जिल्ला प्रशासन कार्यालय, जिल्ला प्रहरी कार्यालय, शसस्त्र प्रहरी बल	यातायात व्यवसायीहरू
१२	बाढी, पहिरो, आगलागी, भूकम्प, जस्ता विपद्का घटनाहरू र सौं बाट हुने क्षतिका सम्बन्धमा जनचेतना फैलाउनुका साथै संभावित जोखिम न्यूनीकरणका लागि सम्बद्ध सबैले समन्वय गर्ने Fire fighting equipment व्यवस्थापन गर्ने	कम्तिमा वर्षको २ पटक	जिल्ला समन्वय समिति, प्रदेश, जिल्ला र स्थानीय विपद् व्यवस्थापन समितिहरू, राजनीतिक दलहरू	सार्वजनिक संस्था, रेडक्रस, स्वास्थ्य कार्यालय सम्बन्धित कार्यालयहरू स्थानिय सरकारहरू
१३	भाडा पखाला, निमोनिया, ज्वरो लगायतका रोगहरूको महामारी नियन्त्रण गर्ने क्वारेन्टाइन इक्युपमेन्ट अपूर्ति व्यवस्थापनविशेषत कोभिड १९ को महामारीसचेतना, आईसोलेसन वडाहरू सक्रमण जोखिम स्थान पहिचानआदि ।	सूचना प्राप्त पश्चात बर्ष भरी	स्थानीय तह, जनस्वास्थ्य कार्यालय, जिल्ला अस्पताल, आर्युवेद कार्यालय, निजी क्षेत्रका अस्पताल तथा स्वास्थ्य संस्थाक्वारेन्टाइन अइसोलेसन कक्ष स्थापना आवश्यक उपकरण सामाग्री व्यवस्थापन	नेपाल सरकार, प्रदेश सरकार, डिभिजन वन कार्यालय, नेपालपत्रकार महासंघ, रेडक्रस स्थानिय सरकार
१४	जिल्ला आपत्कालिन कार्य संचालन केन्द्र (DEOC) लाई Alert Phase मा राख्ने	निरन्तर	जिल्ला सुरक्षा समिति	रेडक्रस
१५	स्थानीय स्वयम सेवकहरूको गठन गर्ने	निरन्तर	जिल्ला समन्वय समिति, स्थानीय तह, रेडक्रस	राजनीतिक दल
१६	भौतिक संरचनाहरू निर्माण गर्दा भवन संहिता लगायत अन्य स्वीकृत निर्देशिका वा मापदण्डको पालना गराउने ।	निरन्तर	स्थानीय तह	सहरी विकास तथा भवन निर्माण कार्यालय
१७	विपद् प्रतिकार्यका लागि आपत्कालिन नमूना अभ्यास गर्ने / गराउने	वर्षको २ पटक	रेडक्रस	स्थानीय तह विपद् व्यवस्थापन समिति, गैर सरकारी संस्था, नागरिक समाज, निजी क्षेत्र, सार्वजनिक संस्था, व्यवसायिक प्रतिष्ठान
१८	विपद्को समयमा मृत्यु हुन सक्ने मानिसको तथा जनावरको शव व्यवस्थापनको लागि खाली स्थानको पहिचान गर्ने	यथाशाक्य छिटो	स्थानीय तह	जिल्ला विपद् व्यवस्थापन समिति, जिल्ला समन्वय समिति

(ख) प्रतिकार्य योजना यस जिल्लामा विपद्का घटनाहरूलाई प्रतिकार्य गर्नको लागि समग्र जिल्लालाई विभिन्न विपद्का घटनाहरूलाई श्रेणीकरण गरी चार सेक्टरमा विभाजन गरी कार्य संचालन गर्दा प्रभावकारी हुने देखिन्छ ।

(१) सेक्टर विभाजन प्राकृतिक तथा मानव सिर्जित प्रकोपका घटनामा जनधनको क्षती भई हुन सक्ने खतरालाई सहजताका साथ व्यवस्थित तथा प्रभावकारी रूपमा उद्धार र राहत प्रदान गर्न यस जिल्लाको भौगोलिक वनावट अनुसार निम्न सेक्टरमा विभाजन गरिएको छ ।

(कक) नं.१ सेक्टर. तानसेन न.पा. र आसपासका गा.पा.हरू ("क" गुल्म गण हे.क्वा.)

(कख) नं.२ सेक्टर. रामपुर न.पा. र आसपासका गा.पा.हरू ("ख" गुल्म रामपुर)

(कग) नं.३ सेक्टर. माडी, सराई र आसपासका गा.पा.हरू ("ग" गुल्म गण हे.क्वा.)

(कघ) नं.४ सेक्टर. चरचरे, झुम्सा, सिद्धबाबा र आसपासका गा.पा.हरू (मदती र बन्दोबस्ती गुल्म संयुक्त रूपमा) ।

४.५ जिल्ला विपद् व्यवस्थापन समितिले गर्नु पर्ने कार्य तथा तयारीहरू

जिल्ला विपद् व्यवस्थापन समितिले गर्नु पर्ने कार्यहरू निम्नअनुसार रहेका छन् ।

(क) जिल्लास्तरीय सरकारी संस्था, सामुदायिक संस्था, विपद्बाट प्रभावित वा सम्भाव्य प्रभावित समुदाय, जिल्ला स्थित विज्ञहरू, सामाजिक कार्यकर्ता एवं व्यक्तिहरू समेतलाई संलग्न गरी जिल्लास्तरीय विपद् व्यवस्थापन योजना बनाउने र यस्ता योजनाहरू कार्यान्वयन सबै पक्षहरूलाई संलग्न गराउन सम्बन्धित सबैलाई तयारी हालतमा राख्ने ।

(ख) जिल्लाको विपद् सम्बन्धी पूर्व चेतावनी व्यवस्था जस्ता विपद् जोखिम न्युनिकरणका विभिन्न पक्षको अवस्थाबारे समितिलाई जानकारी दिने ।

(ग) आवश्यकता अनुसार क्षेत्रिय विपद् व्यवस्थापन समितिसंग परामर्श लिई जिल्लाको भौतिक अवस्था, संस्थागत क्षमता तथा उपलब्ध श्रोत, साधन समेतलाई मध्यनजर गर्दै उपयुक्त पूर्व तयारी, न्युनिकरण, उद्धार तथा राहत साथै पुनस्थापना तथा पुनर्निर्माण रणनीति तयार गर्ने ।

(घ) जिल्ला स्तरीय आपतकालिन योजना निर्देशिका समय समयमा समिक्षा गर्ने ।

(ङ) समय समयमा सबै पक्षहरूलाई सहभागी गराई विपद् व्यवस्थापन तालिम संचालन गर्ने ।

(च) विपद् व्यवस्थापन सम्बन्धी सबै अवस्थामा संचार माध्यमलाई अधिकतम सहभागी गराई क्रियाशील राख्ने ।

(छ) स्थानीय स्तरको विपद् व्यवस्थापन योजना निर्माण गर्न आर्थिक तथा प्राविधिक सहयोग गर्ने ।

(ज) विपद् व्यवस्थापनका लागि आवश्यक जनशक्ति र साधनहरूलाई तयारी हालतमा राख्ने ।

जिल्ला विपद् व्यवस्थापन समिति (DEOC) को योजना अनुसार जिल्लामा हुने जूनसूकै विपद्हरूको प्रतिकार्यको लागि सरोकारवाला निकायहरूले विपद् व्यवस्थापन पूर्व तयारी योजना अनुसार समन्वय र सहकार्य गर्दै विपद् व्यवस्थापनमा तालिम प्राप्त टोलीलाई परिचालन गरी देहाय अनुसार कार्य सम्पादन गर्नेछ ।

क्र.सं.	गतिविधि	लक्ष्य	निकायहरू	सहयोगी
१	घटना थाहा पाउनसाथ सबै निकायहरूसंग समन्वय गरी सूचना लिने	निरन्तर	सार्वजनिक संस्था, स्थानीय तह र व्यक्तिहरू	सरोकारवाला निकायहरू
२	तालिम प्राप्त खोज तथा उद्धार टोलीलाई तुरुन्त घटनास्थलमा परिचानल गर्ने	घटनाको सूचना प्राप्त हुना साथ	जिल्ला विपद् व्यवस्थापन समिति, सुरक्षा निकाय उद्धार कार्यको समूह	रेडक्रस, स्काउट, गैर सरकारी संस्था, स्वयं सेवक, विशेषज्ञ
३	विपद् प्रभावितको खोज तथा उद्धार संचालन गर्ने	तुरुन्त	गोरखदल गण, नेपाल प्रहरी, सशस्त्र प्रहरी तथा स्थानीय समुदाय/ स्थानीय तह	रेडक्रस, स्काउट, गैर सरकारी संस्था, स्वयं सेवक, विशेषज्ञ, सार्वजनिक संस्था, व्यवसायिक प्रतिष्ठान, नागरिक समाज
४	स्वास्थ्य शिविरहरू खडा गरी प्राथमिक उपचार गर्ने र अवस्था हेरी नजिकको स्वास्थ्य संस्थामा पुऱ्याउने प्रवन्ध गर्ने	यथासक्य छिटो	स्थानीय तह, नेपाली सेना, जनस्वास्थ्य कार्यालय, अस्पताल	यातायात व्यवसायीहरू, रेडक्रस, गैर सरकारी संस्था
५	अस्थायी आश्रय स्थलको व्यवस्था गरी खाद्यान्न र गैर खाद्यान्न सामग्रीको बन्दोवस्त गर्ने	यथासक्य छिटो	स्थानीय तह, सार्वजनिक संस्था, व्यवसायिक प्रतिष्ठान	जिल्ला विपद् व्यवस्थापन समिति, सहरी विकास डिभिजन कार्यालय, रेडक्रस, गैर सरकारी संस्था
६	जनधन, पशु, संरचना र उत्पादनको क्षतीको अभिलेख राख्ने	यथासक्य छिटो	स्थानीय तह, सुरक्षा निकाय, जनस्वास्थ्य कार्यालय, भेटेरीनरी अस्पताल तथा पशु विकास केन्द्र, कृषि ज्ञान केन्द्र	जिल्ला समन्वय समिति, जिल्ला प्रशासन कार्यालय, रेडक्रस, गैरसरकारी र स्थानीय संस्था, नागरिक समाज, व्यवसायिक प्रतिष्ठान, स्वयं सेवक, निजी क्षेत्र
७	विपद्बाट प्रभावितहरूको लागि निर्धारित मापदण्ड बमोजिम विभिन्न निकायहरूबाट प्राप्त नगद, त्रिपाल सहित राहतका सामग्री वितरणमा सहयोग पुऱ्याउने	पहिचान भएपछि	जिल्ला विपद् व्यवस्थापन समिति, स्थानीय तह, रेडक्रस	नेपाल सरकार, प्रदेश सरकार, जिल्ला समन्वय समिति, गैर सरकारी संस्था, व्यवसायिक प्रतिष्ठान
८	विपद्को जोखिममा रहेका असुरक्षित स्थानहरूबाट प्रभावित व्यक्तिहरूलाई सुरक्षित स्थानमा स्थानान्तरण गर्ने ।	सूचना प्राप्त हुनसाथ	स्थानीय तह र सुरक्षा निकायहरू, स्वास्थ्य कार्यालय, जिल्ला समन्वय समिति	सहरी विकास तथा भवन कार्यालय, डिभिजन वन कार्यालय, सार्वजनिक संस्था, व्यवसायिक प्रतिष्ठान
९	पिउने पानी र पानी शुद्धीकरण गराउने	यथासक्य छिटो	खानेपानी तथा सरसफाई डिभिजन कार्यालय, स्थानीय तह	जनस्वस्थ्य कार्यालय, रेडक्रस, गैर सरकारी संस्था, व्यवसायिक प्रतिष्ठान
१०	संभावित खतराको स्थानमा संचार माध्यम मार्फत र स्थलगत रूपमा माईकिङ गरी सूचना जारी गर्ने	यथासक्य छिटो	स्थानीय तह, जिल्ला सुरक्षा समिति	नेपाल पत्रकार महासंघ, NTC, NCELL
११	आगलागी र डढेलो नियन्त्रण गर्न	सूचना प्राप्त	स्थानीय तह, डिभिजन वन	प्रदेश सरकार,

	दमकल उपलब्ध Equipment घटनास्थलमा परिचालन गर्ने । लगायतका हरुलाई	हुना साथ	कार्यालय, सुरक्षा निकाय, वन उपभोक्ता समिति	स्थानीय समुदायहरू, गैर सरकारी संस्थाहरू
१३	भत्कएका संरचनाहरूको पुनर्निर्माणमा सहयोग गर्ने	प्राविधिक प्रतिवेदन प्राप्त भएपछि	स्थानीय तह, पुनर्निर्माण प्राधिकरण (आयोजना कार्यान्वयन इकाई), सडक डिभिजन कार्यालय, सहरी विकास तथा भवन निर्माण कार्यालय	नेपाल सरकार, प्रदेश सरकार, जिल्ला समन्वय समिति, व्यवसायिक प्रतिष्ठान
१४	कोभिड १९ को महामारी वर्षेभरी हुन् सक्ने सम्भावना भएकोले व्यवस्थापन गरिएको वा योजना गरे अनुसार क्वारेन्टाइन, आइसोलेसन वार्ड, आवश्यक औजार तथा वस्तुहरू तत्कालै पुर्याउने जनचेतना लगायतका सबै प्रकृत्यामा संलग्न हुने	विश्वव्यापी डिसेम्बर २०१९ देखि कोभिडको प्रकोपको कारणले मौजूदा व्यवस्थापनलाई निरन्तरता दिने	सम्बन्धित स्थानीय सरकारहरू , अस्पताल र स्वास्थ्य चौकी उपचौकीहरू जिल्ला स्वास्थ्य कार्यालय, स्वास्थ्य सम्बन्धी गैर सरकारी सघ संस्थाहरू	संघिय प्रदेश, स्थानिय तह र सुरक्षा निकायका कार्यालय

परिच्छेद ५ : कोभिड-१९ पूर्वतयारी र प्रतिकार्य योजना

५.१ कोभिड-१९ पूर्वतयारी र प्रतिकार्य योजना

सि.नं.	मुख्य क्रियाकलाप	जिम्मेवार निकाय	सहयोगी निकाय	उपलब्धी
१	शान्ति सुरक्षा कायम गर्ने	जिल्ला प्रशासन कार्यालय- जिल्ला सुरक्षा समिति-	स्थानीय तह	
२	क्वारेन्टिन व्यवस्थापन गर्ने	जिल्ला स्वास्थ्य कार्यालय	स्थानीय तह	
३	Isolation व्यवस्थापन गर्ने	DCCMC	स्थानीय तह	
४	स्वास्थ्य परिक्षण	जिल्ला स्वास्थ्य कार्यालय	स्थानीय तह	
५	आगमन व्यवस्थापन	जिल्ला प्रहरी कार्यालय सशत्रु प्रहरी बल ट्राफिक कार्यालय यातायात व्यवसायी	यातायात व्यवसायी संस्थाहरु	
६	सेवा प्रवाह सम्बन्धमा	सबै सरकारी कार्यालयहरु		
७	खाद्य तथा अत्यावश्यक वस्तुको आपूर्ति सम्बन्धमा	उद्योग वाणिज्य संघ व्यापार संघ	स्थानीय तह व्यापारीहरु	
८	चाडपर्व व्यवस्थापन सम्बन्धमा	स्थानीय तह- गुठी / मन्दिर- व्यवस्थापन		
९	खानेपानी	खानेपानी तथा सरसफाई डिभिजन	तानसेन खानेपानी उपभोक्ता समिति र स्थानीय तहहरु	

५.२ कोभिड-१९ सुरक्षा मापदण्डको चेकलिष्ट सम्बन्धमा



कोभिड-१९ महामारीको समयमा उद्योग, वाणिज्य तथा आपूर्ति क्षेत्रले अपनाउनुपर्ने सुरक्षा मापदण्ड पालनाको अनुगमन सूचकहरू (चेक लिष्ट)

१. आवागमन र कार्यालय/कार्यस्थल/उद्योग परिसर प्रवेश

क्र.स.	विवरण	सु	खै
१.	सबैले अनिवार्य रूपमा हात धुने वा स्यानिटाइजर प्रयोग गर्ने गरेको		
२.	धर्मत बन्बाट तपकम नाप्ने गरेको		
३.	मास्क लगाउने व्यवस्था गर्ने गरेको		
४.	कर्मचारीले वाचापछि काममा फर्कनु पूर्व अनिवार्य रूपमा आबने बाबको विवरण व्यवस्थापनलाई बुझाउने गरेको		
५.	श्रमिक कर्मचारीभन्दा बाहेकका/व्यक्तिलाई सम्भव भएसम्म उद्योग/कार्यालय परिसर प्रवेशमा रोक्न लगाउने गरेको		
६.	काम विरोधले बाहिरी व्यक्तिलाई उद्योग/कार्यालय परिसरमा प्रवेश गराउनु परेमा आगन्तुकको बिगत एक महिनाको याका विवरण, सम्पर्क नम्बर र टेगान सहितको विवरण राख्ने गरेको		

२. कार्यस्थल सरसफाई र निषेकक्रम

क्र.स.	विवरण	सु	खै
१.	निर्दिष्ट सरसफाई र निषेकक्रम गर्ने गरेको		
२.	सरसफाईसँग सम्बन्धित कर्मचारी,पञ्जा, श्रमिकका लागि अनिवार्य रूपमा मास्क/ बुटसुत्र कभर र हेड कभरको व्यवस्था गरेको		

३. कार्यस्थलमा भौतिक दूरी कायम

क्र.स.	विवरण	सु	खै
१.	भौतिक दूरी कमतीमा ६ फिट (दुइ मिटर) कायम गर्ने गरेको		
२.	स्वास्थ्य सम्बन्धी उच्च जोखिम भएका कर्मचारीलाई घरबाटै काम गर्ने व्यवस्था मिलाउने गरेको		
३.	अत्यावश्यक अवस्थामा बाहेक सिपटको प्रयोग नगर्ने गरेको		
४.	कुनै सामान सोड, अनलोड वा लिने दिने गर्दा निर्दिष्ट स्थानमा छोड्ने र उठाउने (Contactless Delivery) व्यवस्था गरेको		
५.	ई-वित्तिय तथा ई-भुक्तानीको व्यवस्था गरी कारीकारमा तगद र कामहरूको प्रयोग कम गरेको		

५/१



४. सवारी साधनको प्रयोग

क्र.सं.	विवरण	घ	झैँ
१.	कच्चा पदार्थ ल्याउँदा वा उत्पादित सामग्री ढुवानी गर्दा वा श्रमिक कर्मचारी ब्रोकरपसार गर्दा स्पष्टा सवारी साधनमा खस्र व्यक्तिलाई नबढाउने गरेको		
२.	श्रमिक तथा कर्मचारीलाई पिक अप र ड्रप गर्ने सवारी साधनमा कुल यात्रु क्षमताको पछाड प्रतिशत मात्र यात्रु राख्ने गरेको		
३.	सवै खाते सवारी साधनमा चालक, सहचालक तथा यात्रु चढ्नु पूर्व अनिवार्य रूपमा मास्क लगाउने, तापक्रम मापन गर्ने र स्पानिटलाइजर प्रयोग गर्ने व्यवस्था गर्ने गरेको		
४.	कच्चा पदार्थ वा अन्य सामग्री आयात गर्ने ढुवानीका साधनलाई सीमा नाकाबाट प्रवेश गर्नु पूर्व वा सीमा नाकामा सामग्री अनलौड गर्नु पूर्व अनिवार्य रूपमा निर्यात गर्ने गरेको		
५.	सामान ढुवानी गर्ने तथा श्रमिक कर्मचारी बोक्ने सवारीका साधनलाई प्रायैक पटक सामान अनलौड गर्नु पूर्व वा यात्रु चढाउनु पूर्व अनिवार्य रूपमा निर्यात गर्ने गरेको		
६.	कुनै सामान लौड, अनलौड वा लिने दिने गर्दा निश्चित स्थानमा छोड्ने र उठाउने (Contactless Delivery) व्यवस्था गरेको		

५. व्यवसायिक बैठक तथा भ्रमण

क्र.सं.	विवरण	घ	झैँ
१.	बैठकको तयारीमा कागजी प्रकृपालाई कम गरी सूचना प्रविधिको प्रयोग गर्ने र सम्भव भएसम्म अनलाइन बैठक संचालन गर्ने गरेको		
२.	भौतिक रूपमा बैठक गर्नु पर्दा न्यूनतम संख्याको उपस्थितिमा सुरक्षा मापदण्ड पालना गरी बैठक संचालन गर्ने गरेको		
३.	अति आवश्यक अवस्थामा बाहेक स्थलगत भ्रमण, बैठक, अन्तरक्रिया लगायतका कार्यक्रम नराख्ने गरेको		
४.	कच्चा पदार्थ वा अन्य सामग्री आयात गर्ने ढुवानीका साधनलाई सीमा नाकाबाट प्रवेश गर्नु पूर्व वा सीमा नाकामा सामग्री अनलौड गर्नु पूर्व अनिवार्य रूपमा निर्यात गर्ने गरेको		

६. उत्पादन प्रशोधन तथा सामग्री व्यवस्थापन

क्र.सं.	विवरण	घ	झैँ
१.	दैनिक ज्यालादारी कर्मचारीहरूको व्यवस्थापन गर्दा सानो समूहमा परिचित तथा सक्रमण गभएको समुदायबाट परिचालन गरेको साथै स-साना समूह बनाई काम गर्ने होल विभाजन गर्ने गरेको		
२.	उत्पादन तथा प्रशोधन कार्यमा प्रयोग भएका, हुन सक्ने सामग्रीको परिचित रूपमा निर्यात गर्ने व्यवस्था मिलाएको		
३.	दैनिक ज्यालादारी कर्मचारीहरूको खाजा तथा खाना सम्भव भएसम्म स्वयं व्यवस्थापन गर्ने		

२५/५



	सागएको तथा भाडाकुँडाको साझा प्रयोग नगर्ने व्यवस्था मिलाएको		
४.	निश्चित ज्यालादारी कर्मचारीहरूलाई कोरोना परीक्षण गराएको		
५.	उत्पादन तथा प्रशोधन कार्यमा प्रयोग भएका वैज्ञानिक ज्यालादारी कर्मचारीहरूको सम्पर्क नम्बर सङ्कलनको सगत अद्यावधिक राखेको		
६.	सामग्री व्यवस्थापन गर्न समुचित पद्धतिको अवलम्बन गरेको		
७.	बाहिरबाट खरिद गरिने ढक्का दर्राई, बोरा, प्लाष्टिक ब्याग, होलर, आदिलाई भण्डारण र प्रयोग गर्नुअघि निसंक्रमण गर्ने गरेको		
८.	कम खन लाग्ने प्रविधिको अवलम्बन गरेको		

७. ढुवानी, बजार संचालन तथा बजारीकरण

क्र.स.	विवरण	ख	खैन
१.	व्यवसायिक केन्द्रमा सम्बन्धित सम्बद्ध व्यवसायीहरूले भेजा तथा गासको अनिवार्य प्रयोग गर्ने, हातलाई स्पनिटाइज गर्ने, तथा न्यूनतम २ मिटरको सामाजिक दुरी कायम गरी संचालन गर्ने गरेको		
२.	ग्राम उपभोक्ताहरूका लागि ज्वरो मान्ने Thermal Gun को प्रयोग गरी सौ को आधारमा मात्र बजारभित्र प्रवेशको व्यवस्था गर्ने गरेको		
३.	सफा पानी र साधुनले हात धुने वा स्पनिटाइज गर्ने ज्वालकको व्यवस्था सम्बद्ध बजार व्यवस्थापन समितिले मिलाउने तथा सम्पर्क नम्बर सङ्कलन सगत राखे गरेको		
४.	सम्बन्धित बजार व्यवस्थापन संचालन समितिले कोभिड-१९ बाट सुरक्षित रहन अपनाउनुपर्ने सामाजिकीका बारेमा बजारका व्यवसायीहरू तथा ग्राम उपभोक्तालाई निर्धारित सचेत गराउने गरेको		
५.	व्यवसायीहरूले उत्पादन तथा मूल्य शृङ्खलाका हरेक बिन्दुमा सरसफाई, प्रारम्भिक प्रशोधन तथा फलक कृषि-कलागृह गर्दा सुरक्षाका सर्वे विधिहरू अवलम्बन गर्ने गरेको		
६.	धोक र खुदा बिक्रीका लागि अलग अलग समय तोकी सोही अनुरूप ठूलो संख्यामा भिडभाड नहुने सुनिश्चित गरी कारोबार गर्ने गरेको		
७.	मजदुरहरूलाई सुरक्षाका लागि आवश्यक सर्वे सामग्रीहरू जस्तै मास्क, पञ्जा, स्पनिटाइजर जस्ता सामग्रीहरू आवश्यकता अनुसार निश्चित रूपमा उपलब्ध गराउने गरेको		
८.	बस्तुको ढुवानीमा प्रयोग गरिने ढुवानीका साधनहरूलाई निसंक्रमण गर्ने गरेको		
९.	सामग्रीहरू डेलिभरी गर्ने व्यक्तिको निरन्तर कोरोना परीक्षण गर्ने गरेको		
१०.	ढुवानी गर्ने साधन, टोकीहरूको निश्चित निसंक्रमण गर्ने गरेको		

८. डिपार्टमेण्टल स्टोर, बिक्री केन्द्र तथा सुझा पसलहरू संचालन

क्र.स.	विवरण	ख	खैन

परिच्छेद ६ : विपद् व्यवस्थापनको तरिका

६.१ विपद् पूर्व तयारी तथा प्रतिकार्यको तरिका

जिल्लाको हरेका भेगमा घटिरहेका घटना तथा गतिविधिहरूमा निगरानी राखेब तथा घटना घटनासाथ खबर हासिल गर्न, खबर प्राप्तिको साधान तथा प्रकृत्यालाई चुस्त दरुस्त राखी उद्धार कार्यमा सहयोग गर्न अन्य सहयोगि निकाय तथा संस्थाहरूसंग लगातार समन्वय तथा सम्पर्क कायम राखेन । जिल्लाका विभिन्नध प्रकोपहरूको दृष्टिकोणबाट जोखिमयुक्त क्षेत्रहरू तथा त्यस ईलाकामा जाने आउने सडक, उपलब्ध सुविधाहरूको बारेमा यथेष्ट जानकारीहरू गराईराखे । विपद्को दौरान अपनाईने तरिकाहरू निम्न अनुसार गरिने छ ।

(क) विपद् पूर्वको तयारी तहमा गरिने काम कारवाही:

- (१) सम्भावित विपद् घट्न सक्ने स्थानहरूको पहिचान गरी छिटो भन्दा छिटो उद्धार तथा राहत प्रदान गर्न योजना तर्जुमा गरी आवश्यक फौज , तालिम प्राप्त जनशक्ति तथा सामग्रीहरू तयारी हालतमा राखिने छ ।
- (२) संभावित खतराको पहिचान र यसको असर बारे पाल्पा जिल्लामा रहेका स्थानीय निकायहरूलाई समय समयमा संयुक्त रूपमा विपद् व्यवस्थापन प्रतिकार्य तालिम संचालन गरिरहेको ।
- (४) जिल्ला दैवी प्रकोप उद्धार समितिसंग विपद् व्यवस्थापन कार्यको लागि आवश्यकता अनुसार बैठक, छलफल, सम्पर्क र समन्वय गर्ने ।
- (५) स्थानीय निकायहरूको विपद् व्यवस्थापन सम्बन्धी कार्यविधि तयार गर्न लगाउने ।
- (६) सुरक्षा फौजहरूले समेत विपद् व्यवस्थापन कार्यविधि बारे आफ्नो जनशक्तिलाई जानकारी गराउने ।
- (७) उद्धार तथा राहत कार्यमा आवश्यक पर्ने सामग्रीहरू सरोकारवाल निकाय मार्फत समयमै माग गरी तयारी हालतमा राखे ।
- (९) स्थानीय समुदायहरूलाई समय समयमा विपद् सम्बन्धी चेतना प्रदान गर्ने गरी अभ्यासहरू संचालन गरी सजग र सतर्क राखे ।
- (१०) स्थानीय प्रशासन /सम्बन्धित निकायहरूसंग समन्वय गरी विभिन्न जनचेतनामुलक कार्यक्रमहरू संचालन गर्न मद्धत गर्ने ।
- (११) माथिल्लो निकायबाट प्राप्त निर्देशन अनुसार कार्य गर्न तयारी हालतमा रहने ।

(१३) विपद् व्यवस्थापनको लागि जिल्लामा रहेका सरकारी निकाय र गैह्रसरकारी संघ संस्थाहरूसंग भएको वा उनीहरूबाट उपलब्ध हुन सक्ने श्रोत तथा साधनहरूको पहिचान गर्ने साथै, उपलब्ध गराउन आपसी समन्वय गर्ने ।

(१४) विपद् व्यवस्थापनमा परिचालन गर्नको लागि सबै निकायहरू सदैव तयारी हालतमा आवश्यक सामग्रीहरू सहित स्टण्ड बाई राख्ने । गाडी तथा मिलापको लागि **DEOC** ले आवश्यक व्यवस्था मिलाउने ।

(१५) **DEOC** मा विपद् व्यवस्थापन स्टोर खडा गरी गणको आन्तरिक श्रोत तथा जिल्ला स्थित अन्य संस्थाबाट उपलब्ध भएको विपद् व्यवस्थापनको सामानहरूलाई तत्काल प्रयोग गर्न मिल्ने गरी सदैव तयारी अवस्थामा राख्ने । सो को अभिलेख समेत राखिने/मेन्टेन गर्नेछ ।

(ख) विपद्को अवस्थामा

(१) कुनै विपद्को घटना घटनासाथ वा जिल्ला दैवी प्रकोप उद्धार समितिको निर्णय अनुसार उद्धार/राहत कार्यको लागि उद्धार सामग्री सहित आवश्यकता अनुसारको फौज चांडो भन्दा चांडो परिचालन गर्ने ।

(२) सुरक्षा निकायहरू परिचालन तथा स्थान विशेषमा घटेका विपद्को घटना सम्बन्धमा माथिल्लो निकायलाई छिटो साधनद्वारा जानकारी गराउने ।

(३) विपद् घटेको स्थानको ताजा अपडेटबारे तालुक अड्डामा जतिसक्दो छिटो पठाउने ।

(४) घटनास्थलमा जतिसक्दो छिटो पुगी उद्धार कार्य संचालन गर्ने । सम्भव भएमा प्राथमिकता तोकेर के के गर्ने उल्लेख गर्नुपर्ने ।

(५) स्वास्थ्य उपचारको व्यवस्था गर्ने । जिल्ला जनस्वास्थ्यसंग आवश्यक समन्वय गरी आवश्यक औषधी सहित स्वास्थ्यकर्मी खटाउने ।

(६) आवश्यकता अनुसार घाईते विरामी पछाडी हटाउने वा स्थानीय पिडितहरूलाई जोखिम स्थलबाट बाहिर सुरक्षित स्थानमा लैजाने ।

(७) आवश्यकता अनुसार वासस्थानको प्रवन्ध मिलाउने ।

(८) प्राप्त राहत सामग्रीहरूको समुचित वितरणको व्यवस्था मिलाउने ।

(९) विभिन्न संघसंस्थाहरूबाट प्राप्त हुने सामानहरू तथा सेवाहरू सहज ढंगबाट सबैलाई वितरण गर्न सहयोग गर्ने ।

(१०) स्थानीय तहमा स्थापना गरिने EOC स्थापना कार्यमा सहयोग गर्नका साथै उक्त निकायसंग लगातार सम्पर्क/समन्वय गर्ने र आवश्यकता अनुसार Liaison Officer खटाउने ।

- (११) जिल्ला तहमा उद्धार कार्यमा जुटेका सम्बन्धित निकायहरूसंग लगातार समन्वय गर्नका साथै आवश्यक सहयोग गर्ने ।
- (१२) विपद् प्रभावित ईलाकामा शान्ति सुव्यवस्था कायम गर्न स्थानीय प्रशासनलाई मद्दत गर्ने ।
- (१३) उद्धार तथा राहत कार्यमा उच्च स्तरको व्यवहार प्रदर्शन गर्ने ।
- (१४) **DEOC** लाई संयुक्त अपरेशन सेन्टरको रूपमा विकास गरी मनोटर गर्ने ।

(ग) विपद् पछि

- (१) विपद्बाट भएको क्षतीको विस्तृत मुल्याङ्कन गर्ने ।
- (२) योजना बनाई क्षती भएको कृषि , जमीन, भवन तथा भौतिक पुर्वाधारहरूको मर्मत सम्भार तथा नयां निर्माण गर्न सहयोग गर्ने ।
- (३) पुर्नस्थापना तथा पुर्ननिर्माण कार्यको लागि सक्दो सहयोग प्रदान गर्ने ।
- (४) आवश्यक साधन श्रोतको व्यवस्था गर्ने तथा श्रोत साधनको व्यवस्था गर्न अन्य निकायहरूलाई आवश्यक परेमा सहयोग र समन्वय गर्ने ।
- (५) बाहिनीको निर्देशनमा पुर्न स्थापना कार्य गर्न तयार रहने ।
- (६) फौजलाई सुरक्षित साथ गण हे.क्वा.मा फिर्ता गर्ने ।

तालिम

विपद्को अवस्थामा देखापर्ने भयावह स्थितीलाई व्यवस्थापन गर्न खट्ने जनशक्तिहरूलाई (नेपाली सेना , नेपाल प्रहरी, सशस्त्र प्रहरी र सामुदायिक उद्धारकर्मी) विपद्को बारेमा पुर्ण जानकारी हुन आवश्यक पर्दछ । विभिन्न विपद्मा छुट्टा छुट्टै काम कारवाही गरी व्यवस्थापन गर्नु पर्ने भएको हुंदा फौजहरू तालिम प्राप्त हुन जरुरी रहेको छ । तसर्थ उद्धारमा खट्ने जनशक्तिलाई अनिवार्य आगलागी नियन्त्रण , TLSAR जस्ता तालिमहरू संचालन गराउने पर्ने हुन्छ । तसर्थ हरेक स्थानीय राजनीतिज्ञ, स्वयं सेवक, युवा र कर्मचारीहरूलाई समावेश गरी सामुदायिक विपद् प्रतिकार्य तालिम गराई स्थानीय निकायहरूले आफ्नो छुट्टै उद्धार सेल गठन गर्नु पर्दछ । साथै तालिमको दौरानमा देहाय अनुसार कार्यहरू गरी पूर्व तयारीको साथ विपद् प्रतिकार्यको लागि तयारी हालतमा रहनेछ ।

(क) कुनै पनि विपद्को समयमा सर्वप्रथम आफु सुरक्षित रहन अपनाउनु पर्ने सम्पूर्ण विधिहरू तथा आफु सुरक्षित भए मात्र अरुलाई उद्धार गर्न सकिन्छ भन्ने भावना सम्बन्धमा तालिम दिन ज्यादै जरुरी छ ।

(ख) विभिन्न विपद्को समयमा उद्धारको क्रममा अपनाईनु पर्ने ड्रिलहरूको बारेमा तालिम दिन आवश्यक रहेको ।

(ग) विपद् व्यवस्थापन र हरेकको भुमिकाको विषयमा सकलदर्जाहरूलाई आधारभुत ज्ञान सम्बन्धमा जानकारीको बारेमा ।

(घ) सरकारी तथा गैरसरकारी निकायहरूसंग समन्वय गरी बेला -बेलामा Simulation Exercise र CPX हरू संचालन सम्बन्धमा ।

(ङ) सुरक्षाकर्मीहरूको अन्तरगतका पोष्टहरूको आ-आफ्नो जिम्मेवारी क्षेत्रमा विगतमा भएका विभिन्न किसिमका विपद्हरू र त्यसबाट सिकेका पाठहरूलाई एक आपसमा छलफल सम्बन्धमा जानकारी ।

(च) बेला -बेलामा विपद्धार खटिने फौजहरूलाई Stand-to अभ्यास गराउने सम्बन्धमा ।

(छ) विपद् उद्धार सम्बन्धी दक्ष जनशक्तिहरू उत्पादन गर्ने तालीमहरू जस्तै: Medical, First Responder, Collapsed Structure Search and Rescue र Canine, Fire Fighting, Rubber Boat, Repelling जस्ता तालिमहरू ।

६.२ पाल्पा जिल्लाको विपद् प्रतिकार्यमा सुरक्षा निकायहरूको परिचालन

जिल्लामा उत्पन्न हुन सक्ने विपद्लाई व्यवस्थापन, व्यवस्थित र योजनाबद्ध रूपमा प्रतिकार्य गर्नको लागि सबै स्थानीय तहहरूलाई समेट्ने गरी उपलब्ध सामग्रीसहितको DEOC को १/२४ नफ्रीको Quick Response Team सहित सुरक्षा निकायहरू को तालिम प्राप्त जनशक्ति परिचालन हुनेछ। उक्त Teamहरूले कुनै पनि स्थानमा विपद्का घटनाहरू भएको जानकारी प्राप्त हुनासाथ तत्काल परिचालित भई आपत्का लिन खोज , उद्धार, राहत वितरण तथा सुरक्षा व्यवस्था मिलाउने छ । पाल्पा जिल्लाको सुरक्षा निकायको QRT/IRT परिचालन योजना देहाय अनुसार रहेका छ ।

नेपाली सेना	नेपाल प्रहरी	सशस्त्र प्रहरी बल नेपाल
– रामपुर नगरपालिकामा रहेको नेपाली सेनाको १ सेक्सन ।	– प्रहरी निरीक्षकको कमाण्डमा पहिलो मोबाइल ११-(रामपुर नगरपालिका)	– मोबाइल डिउटी - आवश्यकता अनुसार
– तानसेन नगरपालिका लगायत अन्य स्थानीय निकायमा सेनाको १ से.मू. ।	– स्थानीय तहमा रहेका मातहतहरूबाट प्रहरी नायब निरीक्षक प्रहरी सहायक निरीक्षक को कमाण्डमा १ मोबाइल टिम	– IRT डिउटी - नफ्री १५ जना तानसेन नगरपालिका
– अन्य स्थानीय निकायहरूमा १xसेक्सन(+) फौजहरू आवश्यकता अनुसार खटिने छ ।	– आवश्यकता अनुसार अन्य यूनिटबाट स्टेनवाइ रहेका डिउटी (QRT) लाई परिचालन गर्न सकिने ।	– रामपुर नगरपालिका जना १५ - (QRT)
तानसेन नगरपालिका गण हे .क्वा.मा १/६९स्ट्याण्डवाइ रूपमा रहनेछ ।	– IRT - १टोली (तानसेन नगरपालिका / रामपुर नपा	– ८ वटा स्थानीय तहमा ४ वटासेक्सन खटिनेछ । (QRT) – १ सेक्सनले २ वटा स्थानीय तह हेर्नेछ ।

टोलीले साथमा लिई जानु पर्ने सामाग्रीहरू

विपदको घटना घटेपश्चात उद्धारमा खट्टिने जनशक्तिले विपदको प्रकृति अनुसार DEOC, सुरक्षा निकाय, स्थानीय निकाय र सरोकार निकायहरूसंग भएका उद्धारका सामाग्रीहरू , संचार सामाग्रीहरू सवारी साधनहरू र औषधी सहित तत्काल घटना घटेको स्थानमा परिचालन गर्नु पर्ने छ । मुख्यत उद्धार टोलीले साथमा देहाय अनुसार उद्धार सामाग्रीहरू सम्बन्धित निकायसंग समन्वय गरी लिई जानु पर्ने छ ।

(क) पाल आवश्यकता अनुसार ।

(ख) कम्बल आवश्यकता अनुसार ।

(ग) नाईलन डोरी आवश्यकता अनुसार ।

(घ) कम्पोजिट राशन आवश्यकता अनुसार ।

(ङ) पिक तथा सावेल आवश्यकता अनुसार ।

(च) गल आवश्यकता अनुसार ।

(छ) फायर एक्सटिङ्गुईसर आवश्यकता अनुसार ।

(ज) पानीको जर्किन आवश्यकता अनुसार ।

(झ) लालटीन आवश्यकता अनुसार ।

(ञ) टर्चलाईट आवश्यकता अनुसार ।

(ट) मेघाफोन आवश्यकता अनुसार ।

(ठ) नक्शा तथा मार्किङ्गका लागि आवश्यक सामान आवश्यकता अनुसार ।

(ड) मेडिकल टोलीले आवश्यक मात्रामा जनशक्ति तथा औषधीहरू आवश्यकता अनुसार ।

(ढ) टुचिन आवश्यकता अनुसार ।

(ण) विपद अनुसारका आवश्यक सामानहरू ।

(त) यातायात

(१) ट्रक /बस

(२) जीप ।

(३) पानीको ट्रेलर ।

(४) दमकल

संचारका साधन

(क) संचार से ट

(ख) पर्शनल मोबाईल फोन (अल्टरनेटिभ संचारको साधन)

६.३ जिल्लामा मौजूदा उद्धार सामाग्रीहरू

जिल्लामा आई पर्ने विपद उद्धार कार्यको लागि आवश्यक सामाग्रीहरू खरिद गरी तयारी अवस्थामा राख्नको लागि DEOC र स्थानीय निकायहरूलाई बारम्बार आग्रह गरिएको । साथै यस गणले समेत आवश्यक न्यूनतम सामाग्री गण हे.क्वा.मा तयारी अवस्थामा राखिएको छ भने जिल्ला स्थित सुरक्षा निकायहरू र जिल्ला आपत्कालिन कार्य सञ्चालन केन्द्र (DEOC) मा रहेको मौजूदा सामाग्रीहरू देहाय अनुसार उद्धार सामाग्रीहरू रहेको छ ।

क्र.सं.	सामानको विवरण	गोरखदल गण	नेपाल प्रहरी	सशस्त्र प्रहरी बल	DEOC पाल्पा	कुल जम्मा	कैफियत
१.	पूली	-	-	-	-	-	
२.	मंकी हारनेस	-	-	-	-	-	
३.	पिटोन होरिजेन्टल	-	-	-	-	-	
४.	पिटोन भर्टिकल	-	-	-	-	-	
५.	सट सिलिङ्ग रोप	-	-	-	-	-	
६.	जूमर	-	-	-	-	-	
७.	प्रोसिक ३ मिटर	-	-	-	-	-	
८.	फिगर ८ क्याराविना	५	-	-	-	५	
९.	सूली	-	-	-	-	-	
१०.	पन्जा	३	-	-	२	५	
११.	र्या पिड रोप १०० फिट	१	-	-	-	-	
१२ .	क्लाइम्बिङ रोप१००फिट	-	-	-	-	-	
१३ .	स्ट्रेचर	३	१०	२	३	१८	
१४.	फस्ट एड किड बक्स	२	३	२	४	११	
१५.	वायर कटर (बोल्ड कटर)	२	-	१	-	२	
१६.	जि.पी.एस.	५	-	-	-	-	
१७.	रेडियो सेट ५ वाट	३	-	-	-	-	
१८.	मास्क/ग्लोब्स	२००/१०	-	-	-	-	

१९.	२ लिटर क्यामल ब्याग	-	-	-	-	-	
२०.	सर्च लाईट	२	-	३	२	७	
२१.	पिक	१०	१०	५	-	२०	
२२.	बन्चरो	५	२	-	-	७	
२३.	स्टील बाल्टिन १० लिटर	-	४	-	१	५	
२४.	सेप्टि हेल्मेट	४	१३	४	हेल्मेट-३	२४	
२५.	जम्प सूट	-	-	-	-	-	
२६.	भर्यासड स्टील फोल्डिड	-	-	-	१	१	
२७.	फायर स्टिङ्गुयजर	-	-	-	१	१	
२८.	ड्रोन क्यामेरा	-	-	-	-	-	
२९.	नक्सा सम्बन्धित स्थानको	१	-	-	-	-	
३०.	घन	१	१	१	-	२	
३१.	सिट वेल्ड	५	-	-	-	-	
३२.	टेन्ट	१०	-	-	-	-	
३३.	लाईफ ज्याकेट	११	५	४	-	२०	
३४.	ट्यूब	४	४	४	५	१७	
३५.	गैची	१	१२	-	-	१२	
३६.	साबेल	१०	७	५	-	१६	
३७.	प्लाष्टिक रोल	-	-	-	-	-	
३८.	कोदालो	-	-	-	-	-	
३९.	आरा	१	-	-	-	-	
४०.	टुचन	-	-	-	-	-	
४१.	फुट पम्प	१	-	१	-	२	
४२.	बेसकोट	-	-	-	-	-	
४३.	जम्प म्याट	-	-	-	-	-	
४४.	दुरबिन	२	-	-	-	-	
४५.	कलाइम्बिड सुज	-	-	-	-	-	
४६.	गल	२	३	-	३	६	
४७.	प्रलास्टिक डोरी	-	-	-	-	-	
४८.	मेगा फोन	२	-	१	३	६	
४९.	रबर गम्बुट	८	-	४	-	८	
५०.	क्रोवार २५ mm	-	-	४	-	४	
५१.	फायर र्याटक	-	-	-	-	-	
५२.	फायर सुटर	५	-	-	-	-	
५३.	एक्स होल	५	-	-	-	-	
५४.	गगल्स	५	-	-	-	-	
५५.	फेस माक्स	-	-	-	-	-	

५६	बुट	-	-	-	३	३	
५७	सक्स	-	-	-	-	-	
५८	र्या क होल	-	-	-	-	-	
५९	जेट सुटर	-	-	-	-	-	
६०	२२ मि.मि. कोबार	४	-	-	-	४	
६१	श्रो ब्यग	५	-	-	-	५	
६२	ईमर्जेन्सी लाईट	२	-	-	-	२	
६३	फायर रोप ल्याडर	१	-	-	-	१	
६४	ब्लू डिभाइस	३	-	-	-	३	
६५	माउन्टेन रोप	-	-	-	-	८	
६६	प्लास्टिक पाल	-	-	-	२५ थान	२५ थान	
६७	मनि ब्याग	-	-	-	१५	१५	
६८	रिफ्लाक्सीड ज्याकेट	-	-	-	१५	१५	
६९	मण्डी कम्बल	-	-	-	२५	२५	
७०	पि. क्याप	-	-	-	१४	१४	
७१	म्याट्रेस	-	-	-	२५	२५	
७२	फलामको पिकेट	-	-	-	३	३	
७३	रेस्क्यू हेम्मर	१	-	-	-	१	
७४	बक्स	१	-	-	-	१	

६.४ विपद् व्यवस्थापनका लागि थप आवश्यक पर्ने सामग्रीहरू

यस जिल्ला विपद् प्रकोपको हिसाबले सडक दुर्घटना, बाढी पहिरो र आगलागी धेरै हुने हुंदा उपलब्ध भएका विपद् व्यवस्थापनका सामग्रीहरू बाहेक नपुग थप निम्न सामग्रीहरू आवश्यक पर्नेछ ।

सि.नं.	विवरण	ईकाई	परिमाण	कै.
१.	रबर बोटरपाईडल	गोटा	२	
२.	सिट हार्नेसरफुल बडी हार्नेस	गोटा	२०	
३.	पुलीसानो) /मध्यम/ठुलो(गोटा	४/४/४	आवश्यकता अनुसार
४.	गाडी तान्ने टुचिन	गोटा	१	
५.	फरुवा	गोटा	५	
६.	एसेन्डर/डिसेन्डर	गोटा	४/४	आवश्यकता अनुसार
७.	भर्या ङ्ग	गोटा	२	
१०.	ड्रिल मेसिन	गोटा	२	
११.	फायरिङ्ग एक्स्टिङ्गुईसर	गोटा	१०(ABC)	
१२.	फायर फाईटिङ्ग सेट	सेट	१५	

१३.	फायर प्रोक्सिभिटी सट	गोटा	१	आवश्यकता अनुसार
१४.	रेस्क्यु व्याक बोर्ड	गोटा	२	आवश्यकता अनुसार
१५.	लाईफ ब्वाई रिङ्ग	गोटा	२	आवश्यकता अनुसार
१६.	बोलिन रोप	मि.	२००	आवश्यकता अनुसार

परिच्छेद ७ : विपद् व्यवस्थापनका लागि सम्पर्क विवरण

७.१ जिल्ला स्थित विपद् व्यवस्थापनको लागि(Focal Person) को नामावली र सम्पर्क नम्बर

७.१.१ जिल्ला विपद् व्यवस्थापन समितिका पदाधिकारी

सि.न.	पद	कार्यालय प्रमुखको नाम	कार्यालय / पालिका / संस्था	पद	विपद् Focal Person	सम्पर्क नम्बर
१	प्र.जि.अ.	रमेश न्यौपाने	जिल्ला प्रशासन कार्यालय	स.प्र.जि.अ.	दुर्गा बज्राडे	९८५७०६०३३३
			जिल्ला विपद् कार्यसंचालन केन्द्र, पाल्पा		अमृत अधिकारी	९८५७०६००४७
२	प्रमुख सेनानी	जनक कुमार बस्नेत	गेरखदल गण	क्याप्टेन	विकास थापा	९८४९६९४४३७
३	प्रहरी उपरिक्षक	दिपक राज खरेल	जिल्ला प्रहरी कार्यालय	प्रहरी निरिक्षक	लक्ष्मण पचभैया	९८५७०९१०३६
४	स.प्र.ना.उ	रवि के.सी.	सशस्त्र प्रहरी बल	स.प्र.नि.	अशिमन कुमार थापा	९८५९२६०२२५

७.१.२ स्थानीय स्तरमा रहेका सम्बन्धित पदाधिकारीहरू

सि.न.	पद	कार्यालय प्रमुखको नाम	कार्यालय / पालिका / संस्था	पद	विपद् Focal Person	सम्पर्क नम्बर
१	प्रमुख	अशोक कुमार शाही	तानसेन नगरपालिका	कार्यक्रम अधिकृत	विष्णु प्रसाद पौडेल	९८५७०६२५६२
२	प्रमुख	रमण बहादुर थापा	रामपुर नगरपालिका	योजना अधिकृत	कपिल बहादुर खाड	९८५७०६२०९६
३	अध्यक्ष	नुन बहादुर थापा	पूर्वखोला गाउँपालिका	स्वास्थ्य शाखा प्रमुख	मोहन ढकाल	९८५७०६८७८३
४	अध्यक्ष	मुक्त बहादुर सारु	निस्दी गाउँपालिका	प्रमुख प्रशासकीय अधिकृत	भगवान भक्त अर्याल	९८५९१४६४८९
५	अध्यक्ष	विष्णु प्रसाद भण्डारी	रम्भा गाउँपालिका	अधिकृत	भक्तु जंग राना	९८४७३८३९२४
६	अध्यक्ष	सन्तोष थापा	माथागढी गाउँपालिका	अधिकृत	नारायण प्रसाद न्यौपाने	९८५७०७९११०
७	अध्यक्ष	ओम बहादुर घर्ती	तिनाउ गाउँपालिका	स्वास्थ्य संयोजक	कृष्ण कार्की	९८४७२४३०८२
८	अध्यक्ष	नारायण बहादुर जि.सी.	रिब्दीकेट गाउँपालिका	अधिकृत	रुकलाल भट्टराइ	९८५७०६२६४३
९	अध्यक्ष	राम बहादुर कार्की	रैनादेवी छहरा गाउँपालिका	ना.सु.	राम प्रसाद पाण्डे	९८४७०६०८१९
१०	अध्यक्ष	कृष्ण प्रसाद बस्याल	बगनासकाली गाउँपालिका	प्रमुख प्रशासकीय अधिकृत	सुन्दर श्रेष्ठ	९८५७०६८८६८

७.१.३ विषयगत कार्यालयका प्रमुख र विपद फोकल पर्सनहरु

सि.न.	पद	कार्यालय प्रमुखको नाम	कार्यालय / पालिका / संस्था	पद	विपद Focal Person	सम्पर्क नम्बर
१	डि.ई.	मुक्त राज अधिकारी	सडक कार्यालय	ईन्जिनियर	शिवु खत्री	९८६७९८६९९४
२	डि.ई.	शंकर थापा	सिचाइ कार्यालय	ईन्जिनियर	उमेश महतो	९८४४०४६५२९
३	प्रमुख	आनन्द राम घिमिरे	भू तथा जलाधार कार्यालय	ईन्जिनियर	राकेश बहादुर कुवर	९८५७०८९९२९
४	प्रमुख	दिपक भट्टराइ	प्रधानमन्त्री कृषि आधुनिकीकरण परियोजना	प्रमुख	दिपक भट्टराइ	९८५७०६८९८९
५	प्रमुख	शिव अर्याल	कृषी ज्ञान केन्द्र	प्रमुख	शिव अर्याल	९८५७०६५२९४
६	सभापति	रेडक्रस सोसाईटी, पाल्पा	बुद्धि प्रसाद शर्मा	अधिकृत	बाबुराम कार्की	

७.२ पाल्पा जिल्लामा रहेका एम्बुलेन्सहरुको विवरण

क्र.स.	स्थानीय तह	एम्बुलेन्स नं.	चालकको		एम्बुलेन्सको धनी(निकाय)
			चालकको नाम थर	फोन नं	
१	तानसेन	लु१च३३३	सुरज के.सी.	९८४७०२९५०४	पाल्पा अस्पताल
२	बगनासकाली	लु१च२३८९	यम बहादुर सारु	९८४६९९०९६७	भु.पु सैनिक चिलाङ्गदी
३	रिव्दीकोट	लु१झ२८५	विष्णु कार्की	९८४७४३८०२९	खस्यौली प्रा.स्वा.के.
४	तानसेन	लु१च३७३८	विष्णु वि.क.	९८६७८२८६९०	नेपाल रेडक्रस सोसाइटी
५	तानसेन	लु१च५३७६	हरि ढकाल	९८४७९०९८५९	लुम्बिनि मेडिकल कलेज प्रभास
६	तानसेन	लु१च२५४६	नारायण जि.सी.	९८४७९०२७६५	परिवार नियोजन संघ
७	माथागढी	लु१च३७४२	गोपाल सिंह	९८४९६०८०५०	झडेवा भु.पु सैनिक
८	तानसेन	लु१च२६६९	गोपाल आले	९८४७०४३२९०	लुम्बिनि मेडिकल कलेज प्रभास
९	तानसेन	लु१च३२३६	सुरेश कार्की	९८४७४३८९५६	लुम्बिनि मेडिकल कलेज प्रभास
१०	रामपुर	लु२झ९७४३	भानुभक्त सोती	९८४७२३९३३८	रामपुर अस्पताल
११	तानसेन	लु२च६५५२	प्रशुराम भुषाल	९८४७०००४३३	न्यु एकता क्लब भुषालडाँडा
१२	तानसेन	लु१च३७३८	विष्णु बि.क.	९८६७८२८६९०	नेपाल रेडक्रस सोसाइटी
१३	रामपुर	लु१च५९००	अमृत सोती	९८५७०६२२४७	रामपुर टेक्निकल इन्टिच्युट
१४	रैनादेवी छहरा	लु१भ२८८	मोहन घिमिरे	९८४७०२०९५९	छहरा स्वास्थ्य चौकी
१५	रम्भा	लु१झ४९६	उत्तम सेढाइ	९८६४५६९९२०	हुँगी स्वास्थ्य चौकी
१६	रैनादेवी छहरा	लु१झ४०६	लाल बहादुर राना	९८६९७५९९४५	जुठा स्वास्थ्य चौकी

१७	बगनासकाली	लु१३४९६	खडक बहादुर थापा	९८४६२११७३१	चापपानी स्वास्थ्य चौकी
१८	तानसेन	लु २३६९१३	मोहनीलाल कुँवर	९८०१९४०१०२	युनाइटेड मिसन अस्पताल
१९	निस्दी	लु १३५ ५२५	नेत्र बहादुर लुङ्गेली	९८४४७६०६८२	सहलकोट स्वास्थ्य चौकी
२०	रामपुर	प्र.न.३ ०१०२३३ ०५५५	महेन्द्र तिवारी	९८५७०६५००२	कालिगण्डकी फाउण्डेशन नेपाल
२१	रामपुर	लु१३२७४			दर्छा स्वास्थ्य चौकी
२२	रिव्दीकोट	-	बिमल नेपाल	९८६९६६८८९९	सिजी कंपनी
२३	रम्भा	लु१३५५४	कमल दर्जि	९८४७३७३७१५	ताहु प्राथमिक स्वास्थ्य केन्द्र

७.३ पाल्पा जिल्लास्थित सरकारी कार्यालयको सम्पर्क विवरण

सि.नं.	कार्यालयको नाम	सम्पर्क नम्बर
१	जिल्ला प्रशासन कार्यालय पाल्पा	७५५२०१२४
२	जिल्ला समन्वय समितिको कार्यालय	५२०४२४
३	पाल्पा जिल्ला अदालत	५२०११०
४	गोरखदल गण, नागपोखरी ब्यारेक	५२०५४६
५	जिल्ला सरकारी वकिल कार्यालय	०७५-५२०१५८/-५२०१६१
६	जिल्ला प्रहरी कार्यालय	५२०५३६, ५२०१९९
७	सशस्त्र प्रहरी बल नेपाल गुल्म	७५५२११७४
८	राष्ट्रिय अनुसन्धान जिल्ला कार्यालय	५२००५९
९	कोष तथा लेखा नियन्त्रण कार्यालय	५२०००३
१०	शिक्षा विकास तथा समन्वय इकाई	५२०११९
११	सहरी विकास तथा भवन कार्यालय, पाल्पा	०७५-५२०१५२
१२	खानेपानी तथा सरसफाई डिभिजन कार्यालय	७५५२०००७
१३	सडक डिभिजन कार्यालय	७५५२०९२१
१४	कृषि ज्ञान केन्द्र	५२०२९४
१५	भेटेरिनरी अस्पताल तथा पशु सेवा विज्ञ केन्द्र	७५५२०१४५
१६	जिल्ला स्वास्थ्य कार्यालय	५२१७३९
१७	डिभिजन वन कार्यालय	५२०००२
१८	भू तथा जलाधार व्यवस्थापन कार्यालय	५२०१३९
१९	जलस्रोत तथा सिंचाई विकास डिभिजन	५२००८१
२०	कारागार कार्यालय	५२०१५३
२१	मालपोत कार्यालय, रामपुर	०७५-४००४२७
२२	घरेलु तथा साना उद्योग कार्यालय	५२०२३२
२३	तानसेन नगरपालिका कार्यालय	५२०१०९
२४	सुन्तलाजात फलफूल विकास केन्द्र	५२०१४७
२५	जिल्ला हुलाक कार्यालय	७५५२०१४६
२६	शाखा तथ्यांक कार्यालय	७५५२०५१२

२७	जिल्ला निर्वाचन कार्यालय	०७५-५२०९३५
२८	शैक्षिक तालिम केन्द्र	५२०३०९
२९	प्रधानमन्त्रि कृषि आधुनिक परियोजना	७५५२९९८०
३०	पाल्पा आयुर्वेद स्वास्थ्य केन्द्र	७५५२०८२३
३१	करदाता सेवा कार्यालय	५२०९९७
३२	नापी कार्यालय	०७५-५२०००८
३३	कालिगण्डकी कोरिडोर सडक योजना	७५५२९५५२
३४	रामपुर नगरपालिकाको कार्यालय	५४००९४५
३५	विशेष नापी कार्यालय	७५५२०९९७
३६	नेपाल विद्युत प्राधिकरण	५२०५९९
३७	कृषि सामग्री कम्पनी लिमिटेड	५२०९३८
३८	यातायात व्यवस्था कार्यालय	५२०४९९
३९	पूल योजना पश्चिम सेक्टर क्षेत्र नं. ४	७५५२९२९९
४०	सामाजिक स्वास्थ्य बिमा विकास समिति	५२९९९६
४१	नेपाद टेलिकम दूरसंचार कार्यालय	७५५२०९०९
४२	नेपाल बैंक लिमिटेड	५२२६५४, ५२०९३०
४३	राष्ट्रिय वाणिज्य बैंक	५२०९३४
४४	कृषि विकास बैंक	५२२५५०, ५२०९४२
४५	जिल्ला युवा समितिको कार्यालय	
४६	खाद्य प्रविधि तथा गुण नियन्त्रण डिभिजन कार्यालय	०७५-५२९४९५
४७	मालपोत कार्यालय, पाल्पा	७५५२०९०६
४८	जिल्ला आयोजना कार्यान्वय इकाई अनुदान व्यवस्थापन तथा स्थानीय पुर्वाधार कार्यालय	०७५-५२९४०७
४९	जिल्ला आयोजना कार्यान्वयन ईकाई शिक्षा	
५०	सामाजिक विकास डिभिजन कार्यालय	
५१	जिल्ला आयोजना कार्यान्वय इकाई (भवन) पाल्पा	५९०००८
५२	सडक पूर्वाधार विकास कार्यालय पाल्पा	०

परिच्छेद ८

८.१ संभावना र चुनौती

- (क) पाल्पा जिल्लामा अधिकांश स्थानहरूमा सडकको पहुँच पुगेतापनि सहज तरिकाबाट सवारी साधन आवत जावत गर्न नसक्ने तथा वर्षा याममा सडक सुचारु हुन नसक्ने भएकोले सडक असुबिधा भएको स्थानमा उद्धार टोली समयमै पुग्न नसक्ने ।
- (ख) यस जिल्ला का ग्रामिण भेगमा अधिकांश घरहरू टिन र काठको रहेको र तथा शहर केन्द्रित घरहरू जोडिएर रहेको हुँदा आगलागी भएको खण्डमा नियन्त्रण गर्न कठिन हुने । यस जिल्लामा आगलागी नियन्त्रणको लागि तानसेन तथा रामपुर नगरपालिकामा १/१ मात्र बारुण यन्त्र रहेको ।
- (ग) Main Line of Communication को रूपमा रहेको सिद्धार्थ राजमार्ग पहिरो गई बन्द भएको अवस्थामा सुचारु गर्नको लागि जिल्लामा प्रयास डोजर तथा स्काभेटरहरू भएतापनि भौगोलिक बनावटको कारणले बाढी पहिरो गएको अवस्थामा प्रभावित ईलाकामा समयमै पुग्न नसकी आवत जावतमा असर पुग्न जाने ।
- (घ) गर्मी मौसमको शुरुवातसंगै आउने हरिबतासको कारणले हुने विभिन्न क्षतीहरू बारे जनमानसमा जनचेतनाको कमी भएको ।

८.२ समस्या

- (क) यस पाल्पा जिल्लामा पहाडी भु-भाग तथा धेरैजसो स्थानहरू बिकट भएकोले प्राकृतिक तथा मानविय विपद्का घटनाहरू प्राय हुने गरेको पाईन्छ । पहाडी भुभाग हुनाले विपद् भएको स्थानसम्म पुगी तत्काल उद्धार कार्य गर्न बाटो तथा बिकटताको दृष्टीले कठिन रहेको छ ।
- (ख) गणमा महिन्द्रा बोलेरो जिप १ , मारुति जिप्सी सफ्टप १ र ३x२.५ टाटा ट्रक मात्र नपुग हुने हुँदा विपद् ब्यवस्थापनको लागि थप १ (एक) सानो गाडी आवश्यक भएको ।
- (ग) वर्षादको मौसममा बादल तथा हुस्सु लाग्ने भएकोले हवाई साधनको प्रयोगमा समेत प्रतिकुल असर पर्ने ।
- (घ) उद्धार तथा राहत सामग्रीहरूको उपलब्धतामा कमी रहेको ।

८.३ सुझाव

- (क) सबै तहका तालिमहरूमा विपद् ब्यवस्थापन सम्बन्धी प्याकेज समावेश गर्न उपयुक्त हुने ।

(ख) युनिट/सवयुनिटहरूलाई विपद् व्यवस्थापन कार्यमा परिचालन गरी प्रभावकारी नतिजा हासिल गर्न तथा Key Responder को भूमिका निर्वाह गर्नको लागि सकेसम्म धेरै उद्धार सामग्री उपलब्ध गराउन उपयुक्त हुने । सोको लागि क्षेत्रिय एवं केन्द्रीय स्तरमा माग गरि सामानहरू निकाशा गरि राख्ने ।

८.४ समन्वय

विपद् जुनसुकै समय र स्थानमा हुनसक्ने हुंदा जिल्लामा रहेका सम्पूर्ण सुरक्षा निकाय , सरकारी कार्यालयर स्थानीय बासिन्दा बीच सुमधुर सम्बन्ध र समन्वय भई रहेको ।

८.५ प्रकोप उद्धारमा सहयोगी भूमिका खेल्ने अन्य कार्यालय तथा संघसंस्थाहरू

प्रकोप उद्धारमा भूमिका खेल्ने अन्य कार्यालय तथा संघसंस्थाहरू निम्न अनुसार रहेका छन् ।

- (क) नेपाल प्रहरी ।
- (ख) जिल्ला विकास समितीको कार्यालय ।
- (ग) स्थानीय युवा क्लव ,पाल्पा न.पा ।
- (घ) पाल्पाको जिल्ला अस्पताल ,पाल्पा ।
- (ङ) गाउपालिका तथा नगरपालिकाको कार्यालय ।
- (च) विभिन्न अस्पताल तथा स्वास्थ्य चौकीहरू ।
- (छ) नेपाल रेडक्रस सोसाईटी ,पाल्पा ।

८.६ विशेष निर्देशन

उद्धार कार्यमा परिचालित फौजले निम्न कुराहरूको विशेष ख्याल राख्ने छ ।

- (क) प्रभावित ईलाकामा जतिसक्दो चांडो पुगी स्थितीको अध्ययन गरी प्रतिवेदन गर्ने ।
- (ख) प्रकोप पीडितलाई जीवितै उद्धार गरी थप क्षती हुन नदिनु टोलीको मुख्य उद्देश्य हुनेछ ।
- (ग) जीवित रहेकाहरूलाई तोकिएको स्थानहरूमा स्थानान्तरण गर्न सघाउने ।

- (घ) विरामी घाईतेहरूको प्राथमिकता छुट्टयाई प्राथमिक उपचार प्रदान गरी जतिसक्दो चाडो अस्पताल पुर्याउने ।
- (ङ) उद्धार कार्यमा खट्टिने मेडिकल टोलीले प्राथमिकताको आधारमा उपचार गरी गम्भीर घाईतेहरूलाई अस्पताल पुर्याउने मद्दत गर्ने ।
- (च) जीवितहरूसंग सोधपुछ गरी उनीहरूको परिवार तथा चौपायाको खोजतलास गर्ने ।
- (छ) भेटिएका व्यक्तिहरू मध्य जीवित र मृतकको रेकर्ड राख्ने ।
- (ज) उद्धारको समयमा भेटिएको धनमालको रेकर्ड गरी सुरक्षित स्थानमा संकलन गर्ने ।
- (झ) भेटिएको मालसामानको तथ्याङ्क राखी प्रशासनलाई हस्तान्तरण गर्ने ।
- (ञ) आफूसंग भएको यातायातको साधनको नपुग भएमा स्थानीय प्रशासनसंग समन्वय गरी उपलब्ध गराउने ।
- (ट) जटिल विरामीहरूलाई पछाडि हटाउन एम्बुलेन्स तथा आवश्यक परेमा २२ बाहिनीसंग समन्वय गरी हेलिकप्टर उपलब्ध गराउने ।
- (ठ) ईजाजत नभएका मान्छेहरूलाई त्यस ईलाकाको हर्कतमा बन्देज लगाउने ।
- (ड) सिग्नल टोलीले उद्धार कार्य सम्बन्धि खबर गण हे.क्वा.लाई निरन्तर प्रतिवेदन गरिरहने ।
- (ढ) ठुलाठुला भवनहरू भत्किएको एरियामा हेभी साधन जस्तै बारुण यन्त्र , डोजर, क्रेनको आवश्यक परेमा समन्वयात्मक भूमिका खेली उपलब्ध गराउन प्रयास गर्ने ।
- (ण) सुरक्षा निकाय तथा अन्य स्थानीय बुद्धिजीवी , पत्रकार, राजनैतिक दल र सम्बन्धित सबैसंग संयुक्त र सौहार्द पुर्ण व्यवहार गर्ने र आवश्यक बमोजिम सुचना आदन प्रदान गर्ने । साथै , घटनालाई न्युनिकरण गर्ने तर्फ यथासंभव प्रयास गर्ने ।

८.७ संक्षेप

विपद् व्यवस्थापन कार्य सरकारको एकल प्रयासले मात्र संभव हुन नसक्ने यथार्थलाई मनन् गरी सबै सुरक्षा निकाय , सरकारी तथा गैर सरकारी संस्थाहरू , स्थानीय निकाय , नागरिक समाज तथा समुदायको सहभागिता र संलग्नतामा विपद्को असरलाई कम गर्न पूर्व तयारी , सचेतना अभिवृद्धि जस्ता उपायहरूको साथै सबै निकायको राय , परामर्श, सल्लाह, सुझाव र समन्वयमा गरिने विपद् व्यवस्थापन बढी प्रभावकारी हुने देखिन्छ । यसको अलवा दक्ष जनशक्ति सहित आधुनिक साधन श्रोत सम्पन्न हुनु पर्ने देखिन्छ ।